



Otrygg

En rapport om LO-medlemmarnas
otrygghet på svensk arbetsmarknad



LO-distriktet i Västsverige

Innehåll

Sammanfattning	3
Inledning.....	4
Kapitel 1 - Arbetet.....	4
Arbete påverkar oss	4
Anställningens roll	5
Varför tidsbegränsade anställningar?	6
EU-kommissionens kritik mot användningen av tidsbegränsade anställningar.....	7
Kapitel 2 - Centrala begrepp och olika anställningsformer.....	7
Begrepp och definitioner	8
Anställningsformer på den svenska arbetsmarknaden	8
Kapitel 3 - Situationen i Västsverige.....	9
Antal tillsvidare- respektive tidsbegränsat anställda i Västsverige	9
Medelarbetstid.....	10
Vad säger statistiken?.....	11
Kapitel 4 - Röster från verkligheten	12
Otrygghet.....	12
Osäkerhet.....	13
Ilska och missnöje	14
Arbetsvillkorens påverkan.....	15
Kapitel 5 - LO:s syn på arbetsmarknaden	15
Kapitel 6 - Förslag från alliansen	16
Provanställningen	16
Turordningsregler och återanställningsrätt.....	17
Ingångsjobb	17
Startjobb	17
Förstajobbet-anställningen	18
Introduktionsanställning	18
Kapitel 7 - Konsekvenser av alliansens förslag.....	18
Kollektivavtalade försäkringspremier	18
Lägre löner för några ger lägre löner för alla	19
Oklara formuleringar och tänkbara effekter	20

Förslagen drabbar främst kvinnor, ungdomar och nyanlända	22
Kapitel 8 - Förslag från regeringen	22
Sveriges nya jobbagenda	23
Etableringspaketet	24
Kapitel 9 - Förslag från LO	24
Aktiv och rustande arbetsmarknadspolitik	25
Etablering av nyanlända	25
Heltid och tillsvidareanställning ska vara norm på arbetsmarknaden	26
Referenslista	27

Sammanfattning

För att hävda medlemmarnas intressen i frågor som rör arbetsmarknadspolitik och arbetsvillkor har LO-distriktet i Västsverige sammanställt en rapport med fokus på tidsbegränsat anställda och deras situation. Rapporten ger en bild över hur utbredda tidsbegränsade anställningar är och hur människor påverkas av dem. Resultatet visar att tidsbegränsade anställningar både är vanligt förekommande och ohälsosamma. Forskning om ämnet och utsagor från tidsbegränsat anställda vittnar om en tillvaro präglad av otrygghet och stress. Dominerande är oron över att pengarna inte ska räcka till, vilket förutom stress leder till svårigheter att planera vardagen. Oregelbundenheten som en tidsbegränsad anställning kan innebära orsakar också problem. Ibland kan det vara nödvändigt att göra avsteg både från dygns- och veckovila för att få ihop tillräckligt med timmar.

Tidsbegränsat anställdas situation har även analyserats utifrån Allianspartiernas olika förslag om sänkta löner, främst för unga och nyanlända. Om förslagen blir verklighet och tidsbegränsade anställningar kvarstår som anställningsform, kommer människor inte klara sig på sin lön och fler än ett arbete kommer behövas. Vidare innebär Alliansens olika förslag dels att lönerna sänks för hela avtalsområden och inte enbart för nyanställda, som de påstår. Förslagen skapar även undanträngningseffekter, då en del av arbetskraften är billigare och därför med stor sannolikhet kommer att premieras.

Avslutningsvis ges konkreta förslag för hur LO vill komma tillrätta med problematiken kring otrygga anställningar samt förslag som leder till fler människor i arbete, utan att unga och nyanlända ska få sämre lön.

- LO vill se en aktiv och rustande arbetsmarknadspolitik där människors kompetens tas tillvara och utökas.
- Tidigare insatser för nyanlända, SFI och annan utbildning bör sättas in redan under asyltiden.
- System för validering av nyanländas yrkeskunskaper och utbildningsnivå måste utvecklas.
- Heltid och tillsvidareanställning ska vara norm på arbetsmarknaden.

Inledning

Den här rapporten är skriven av två orsaker. Till att börja med har antalet tidsbegränsade anställningar i Sverige ökat avsevärt under 1990- och 2000-talet. Tidsbegränsade anställningar för med sig en mängd saker. För många kan det fungera som en bra språngbräda in i arbetslivet. Andra blir kvar i otrygga anställningar, som i värsta fall innebär både osäker inkomst och begränsad tillgång till gemensamma skyddsnet, vilket kan leda till en vardag präglad av stress och oro. Det här perspektivet har diskuterats för lite, därför vill vi lyfta tidsbegränsat anställdas situation.

Den andra anledningen till att rapporten skrevs är borglighetenes olika förslag om sänkta löner. De förslag som presenterats har antingen innehållit lönenivåer baserade på heltidstjänstgöring (Liberalerna), eller inte innehållit några nivåer alls (Moderaterna, Centerpartiet och Kristdemokraterna). Enligt LO är det av största vikt att förstå hur arbetsmarknaden ser ut, alltså att heltid absolut inte är norm inom alla branscher och att förslag om sänkta löner måste analyseras tillsammans med det faktum att många människor försörjer sig via tidsbegränsade deltidsanställningar. Sänkta löner skulle öka otryggheten för alla, men i synnerhet för människor som är tidsbegränsat anställda och arbetar deltid. Det skulle drabba de som i nuläget har det tuffast, och försämra deras situation ytterligare.

Rapporten bygger på intervjuer med personer som innehar olika typer av tidsbegränsade anställningar. De har fått beskriva sin situation på arbetsmarknaden och hur den påverkar dem, både i arbetslivet och i vardagen. Vidare har statistik från Statistiska Centralbyråns (SCB) Arbetskraftsundersökningar (AKU) använts, där data specifikt för Västsverige har beställts.

Kapitel 1 - Arbetet

Arbete påverkar oss

Arbete är ett fenomen som på ett eller annat sätt påverkar alla människors liv. Det påverkar vår klasstillhörighet, ekonomi, hälsa, socialt umgänge och personliga utveckling. Listan kan göras lång. För vissa är arbete enbart ett sätt att försörja sig, att vara kapabel till att betala hyran och ställa mat på bordet. För andra är arbete ett sätt att utvecklas och utmanas. En statussymbol som är tätt förknippad med identitet. Vissa är helt beroende av ett arbete för att

klara sin försörjning, andra har sin försörjning säkrad på andra sätt, exempelvis via resursstarka familjemedlemmar, sparat kapital eller tillgång till trygghetssystem. Människor har på grund av skillnader i erfarenheter och utbildning olika möjligheter att skaffa sig ett jobb.

Arbete är en central del av att vara samhällsmedborgare, vilket gör att det är centralt att människor dels har ett arbete, men även att arbetet inte påverkar människor negativt. Med tanke på arbetets centrala roll kan risken att bli arbetslös vara en källa till stress och osäkerhet.¹ Tidsbegränsade anställningar bör förstås mot bakgrund av detta. Anställda upplever både objektiva och subjektiva risker, där objektiva risker representeras av sådant som faktiskt kan hända. Alltså den faktiska risken att bli arbetslös. Den subjektiva risken representeras av den anställdes egna upplevelser, huruvida personen upplever att risken för arbetslöshet är hög, låg eller däremellan. Det här betyder att två personer med likvärdiga objektiva risker fortfarande kan uppleva den totala risken annorlunda.² Den subjektiva riskbedömningen kan delas upp i två delar, dels individens bedömning av risken att bli arbetslös, och dels hur individen reagerar och handskas med situationen.³

Upplevda risker gällande arbetslöshet och en individs förmåga att handskas med dem är tätt sammankopplat med individens välmående. Om risken att förlora jobbet upplevs som hög kan det leda till besvär som ångest och depression samt mental, känslomässig och fysisk utmattning. Individens välmående påverkas på både kort och lång sikt, då ovan nämnda besvär eskalerar i takt med att individen exponeras för risken, vilket blir särskilt problematiskt om en individ ständigt upplever höga risker.⁴

Anställningens roll

Att vara anställd fyller dels den tydliga och livsnödvändiga funktionen inkomstgenerering. Att kunna försörja sig och att ha råd att överleva. Vidare fyller anställningen andra, mindre självklara funktioner: Den skapar möjligheten att strukturera tiden (planering,) den fungerar som en statussymbol, den aktiverar, den möjliggör deltagande i gemensamma målsättningar och den innebär sociala kontakter. Om dessa funktioner av olika anledningar inte uppfylls ökar risken för ohälsa. Individens oförmåga att planera och styra sin tillvaro kan också leda till

¹ Vulkan, Patrik, 2015. *The Microfoundations of Flexicurity*, s 48

² Vulkan, Patrik, 2015. *The Microfoundations of Flexicurity*, s 47

³ Ibid

⁴ Vulkan, Patrik, 2015. *The Microfoundations of Flexicurity*, s 48

obefintliga framtidsutsikter och en känsla av att inte kunna kontrollera sin vardag. Även det innebär ökad risk för mental ohälsa.⁵

Varför tidsbegränsade anställningar?

För att möta marknadens olika krav har det blivit vanligt att företag eftersträvar olika typer av flexibilitet. Det kan handla om att anpassa arbetstiden till behoven, exempelvis via flexitid. Det kan även handla om att utbilda personalen i syfte att de ska kunna många eller alla delar av verksamheten, för att arbetsgivaren på så sätt ska vara väl rustad vid händelse av sjukdom eller att behoven flyttas mellan olika delar av verksamheten. Den typ av flexibilitet som innefattar tidsbegränsade anställningar kallas numerär flexibilitet. Den går ut på att möta ökade behov med hjälp av personal som anställs på visstid, alltså enbart när behovet finns. Att arbeta under sådana förhållanden kan beskrivas på många olika sätt, den här rapporten tar upp tre exempel. John Atkinson, som har undersökt olika flexibilitetsstrategier, beskriver en modell där företag har en grupp anställda som ses som kärnan i verksamheten. De har hög kompetens och är svåra att ersätta, vilket även leder till trygga anställningsförhållanden och höga löner. Runt kärnan finns grupper med lägre kompetens och sämre anställningstrygghet som lättare kan ersättas. Där, ute i periferin, är den numerära flexibiliteten tänkt att användas.⁶

Ett liknande resonemang hittas i David Ruedas forskning. Istället för kärna och periferi används begreppen *insiders* och *outsiders*, där de förstnämnda är personer med trygga anställningsformer som är skyddade av lagar och regler och som inte känner sig särskilt hotade av arbetslöshet. Outsiders är personer med sämre anknytning till arbetsmarknaden, antingen arbetslösa eller innehavare av otrygga anställningar, ibland med lägre löner och sämre lagstadgat skydd samt socialt skydds nät.⁷

Guy Standing beskriver detta som ett växande samhällsproblem. Människor fastnar i otrygga förhållanden och riskerar att arbeta ett helt yrkesliv utan att kunna ta del av grundläggande rättigheter. Standing ser en framväxande samhällsklass som han kallar *Prekariatet*, vars framtidsutsikter är obefintliga, som saknar yrkesidentitet och som ofta saknar sådant som sjukförsäkring, semesterrättigheter och skälig pension.⁸

⁵ Vulkan, Patrik, 2015. *The Microfoundations of Flexicurity*, Studie 2, s 36

⁶ Isidorsson, Tommy, 2001. *Striden om tiden*, s 277

⁷ Rueda, David, 2005. *Insider–Outsider Politics in Industrialized Democracies: The Challenge to Social Democratic Parties*, s 62. I *American Political Science Review*, Vol 99, No. 1

⁸ Arbsjö, Karin, 2014. *Guy Standing: "Prekariatet är en framväxande klass"*. Sydsvenskan

EU-kommissionens kritik mot användningen av tidsbegränsade anställningar

Enligt Lagen om Anställningsskydd (LAS) ska en arbetstagare som under en femårsperiod varit anställd hos samma arbetsgivare antingen som vikarie i sammanlagt mer än två år, eller i allmän visstid i sammanlagt mer än två år, tilldelas en tillsvidareanställning.⁹ Sedan 2007, när den borgerliga regeringen införde anställningsformen *allmän visstid* i LAS¹⁰ har det alltså varit möjligt för svenska arbetsgivare att anställa en person först på allmän visstid i två år, sedan som vikarie i ytterligare två år, utan att behöva tilldela personen en tillsvidareanställning. Systemet har kritiserats av EU-kommissionen, som år 2011 menade att arbetstagare kan få svårt att kvalificera sig för tillsvidareanställning. Kommissionen meddelade även att om systemet inte ändras kommer Sverige ställas inför EU-domstol.¹¹ I april 2014 hade ingen förändring skett och den borgerliga regeringen tillbakavisade kommissionens kritik. Sverige fick då två månader på sig att ändra reglerna innan Sverige skulle ställas inför EU-domstol.¹² Dåvarande arbetsmarknadsminister, Elisabeth Svantesson (M), menade den 26 juni 2014 att regeringen och kommissionen nått en tillfredsställande överenskommelse och att en utredning angående missbruk av visstidsanställningar tillsatts.¹³ Ännu har ingen förändring ägt rum, däremot har den socialdemokratiska regeringen under 2015 föreslagit en reform som avser stärka visstidsanställdas möjligheter till tillsvidareanställning. Tanken är att övergång till tillsvidareanställning ska ske inte bara om anställningstiden överstiger två år under en femårsperiod, utan även om det sker under en längre period, och om tidsbegränsade anställningar i form av vikariat, säsongsarbete och allmän visstidsanställning följt på varandra. En anställning som tillträtts inom sex månader från den föregående anställningens slutdatum ska anses ha följt på en annan. Lagändringen är tänkt att träda i kraft den 1 maj 2016.¹⁴

⁹ Lagen om anställningsskydd § 5

¹⁰ Berggren & Carlén, 2016. *En dålig affär*. s 3

¹¹ Nandorf, Tove, 2011. *EU kritiserar svenska anställningsregler*. Dagens Nyheter

¹² Orre, Sebastian, 2014. *EU skärper tonen mot regeringen*. Svenska Dagbladet

¹³ Interpellationsdebatt, Sveriges Riksdag. 2014-06-26

¹⁴ Regeringskansliet, Pressmeddelande. 2015-08-23

Kapitel 2 - Centrala begrepp och olika anställningsformer

Begrepp och definitioner

Rapportens grund ligger till stor del i statistik från Statistiska centralbyråns (SCB) arbetskraftsundersökningar, därför är det nödvändigt att förklara vissa för rapporten centrala begrepp.

SCB:s definitioner:

- *Anställda* - Den kategori av befolkningen som är antingen fast eller tidsbegränsat anställda.¹⁵
- *Fast anställda* - Den kategori som består av människor med tillsvidareanställning.¹⁶
- *Tidsbegränsat anställda* - Denna grupp består av personer med vikariat, anställningsstöd, säsongarbete, provanställning, objektsanställning, projektanställning eller någon annan form av tidsbegränsad anställning.¹⁷

Anställningsformer på den svenska arbetsmarknaden

Enligt svensk lag existerar tre olika anställningsformer - tillsvidareanställning, tidsbegränsad provanställning och tidsbegränsad anställning.¹⁸ En tillsvidareanställning gäller, precis som namnet erbjuder, tillsvidare. Anställningen har alltså inget slutdatum. Provanställning innebär att den anställde anlitas på prov och om individen utför ett för arbetsgivaren tillfredsställande arbete övergår anställningen till en tillsvidareanställning vid provtidens slut. Noteras bör att både arbetsgivaren och arbetstagaren har rätt att avsluta provanställningen när som helst innan provtidens slut. En provanställning får inte pågå längre än sex månader, därefter övergår den automatiskt till en tillsvidareanställning.¹⁹

En tidsbegränsad anställning innefattar säsongarbete, vikariat och allmän visstid.²⁰ Formen "allmän visstid" innehåller ett flertal typer av tidsbegränsade anställningar. SCB definierar som bekant kategorin tidsbegränsat anställd som "*personer med vikariat, anställningsstöd, säsongarbete, provanställning, objektsanställning, projektanställning eller någon annan*

¹⁵ SCB, Dokumentation, Ordlista

¹⁶ Ibid

¹⁷ Ibid

¹⁸ LAS § 4, § 5, § 6

¹⁹ LAS § 6

²⁰ LAS § 5

form av tidsbegränsad anställning”. Två nya anställningsformer, objektsanställning och projektanställning, presenteras. Vidare är *behovsanställning* vanligt förekommande, det är en form av allmän visstid som innebär att arbetstagaren utför arbete när behov finns, exempelvis för att täcka sjukdom. Anställningen varar oftast över korta perioder så som en dag eller en helg. *Timanställning* är också en vanligt förekommande form av allmän visstid. Förhållandena liknar dem för behovsanställning men här kommer arbetsgivaren och arbetstagaren överens om någon form av arbetstidsschema.²¹

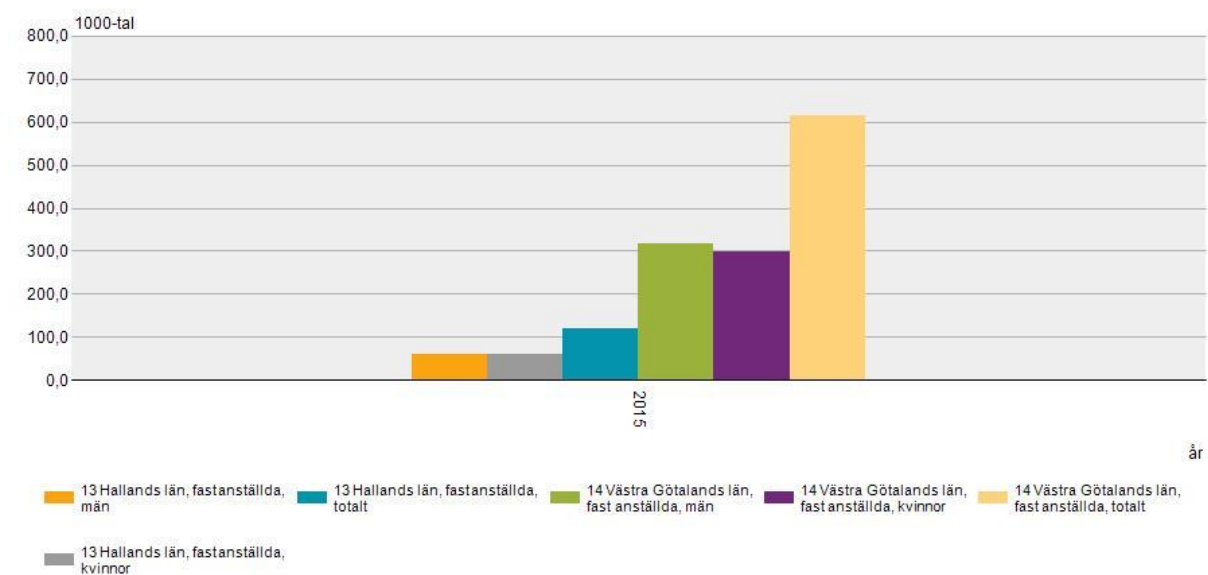
Kapitel 3 - Situationen i Västsverige

Nedan beskrivs hur fördelningen mellan tillsvidare- och tidsbegränsat anställda ser ut i Västra Götalands och Hallands län. Statistiken är hämtad från AKUs regionala tabeller för 2015. Tillsvidare- och tidsbegränsat anställdas medelarbetstid per vecka kommer också att gås igenom. Den statistiken är beställd från SCB.

Antal tillsvidare- respektive tidsbegränsat anställda i Västsverige

Enligt SCB var 889 000 personer anställda i Västsverige år 2015. 734 700 personer innehade en tillsvidareanställning, av dem var 376 400 män och 358 300 kvinnor.²²

Antal tillsvidareanställda män och kvinnor i Västsverige

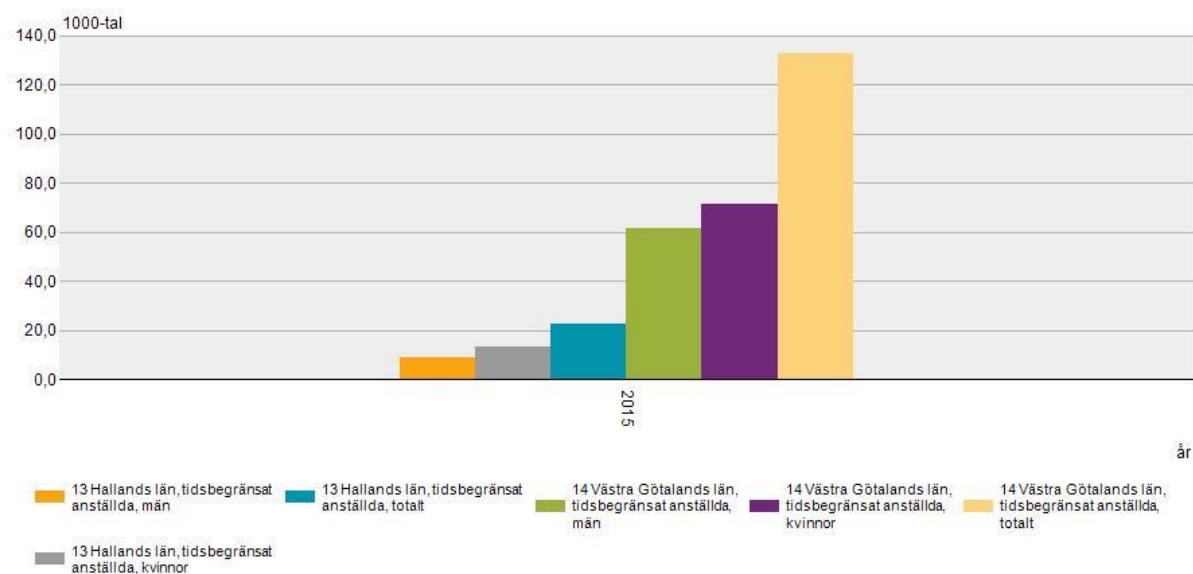


²¹ LO – om anställningsformer

²² SCB, AKU

155 000 personer innehade någon form av tidsbegränsad anställning. Den gruppen bestod av 84 000 kvinnor och 70 000 män.²³ Tilläggas bör att i gruppen tidsbegränsat anställda ingår 17 562 personer med någon form av anställningsstöd.²⁴

Antal tidsbegränsat anställda kvinnor och män i Västsverige



Källa: Statistiska centralbyrån (SCB)

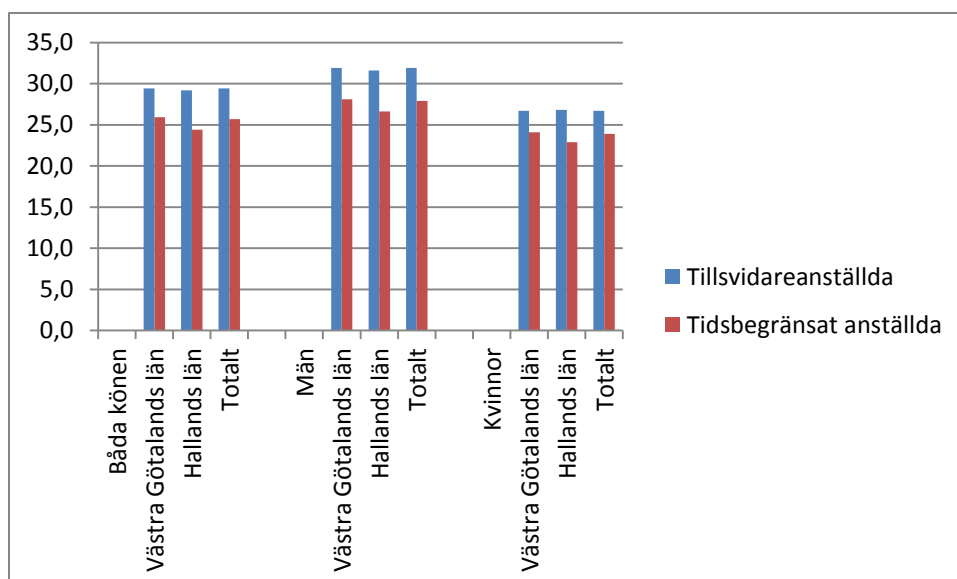
Medelarbets tid

Tillsvidareanställda arbetade år 2015 i genomsnitt 29,4 timmar i veckan. Uppdelat efter kön landar män på en snittarbets tid på 31,9 timmar per vecka och kvinnor 26,7 timmar per vecka. Tidsbegränsat anställda arbetade i snitt 25,7 timmar i veckan. Män arbetade 27,9 timmar per vecka och kvinnor 23,9 timmar per vecka.²⁵

²³ Ibid

²⁴ Arbetsförmedlingen, Arbetsmarknadsdata

²⁵ SCB, AKU, beställd data specifikt för Västsverige



Källa: SCB, AKU, data beställd specifikt för Västsverige

Vad säger statistiken?

Ovanstående statistik visar hur arbetsmarknaden för löntagare i Västsverige ser ut. Den övervägande andelen arbetstagare innehar en tillsvidareanställning, vilket naturligtvis är positivt. Dock är ett stort antal ([155 000](#)) tidsbegränsat anställda. Tidsbegränsade och otrygga anställningar innebär ökade risker för ohälsa, vilket gör att 155 000 är ett för stort antal.

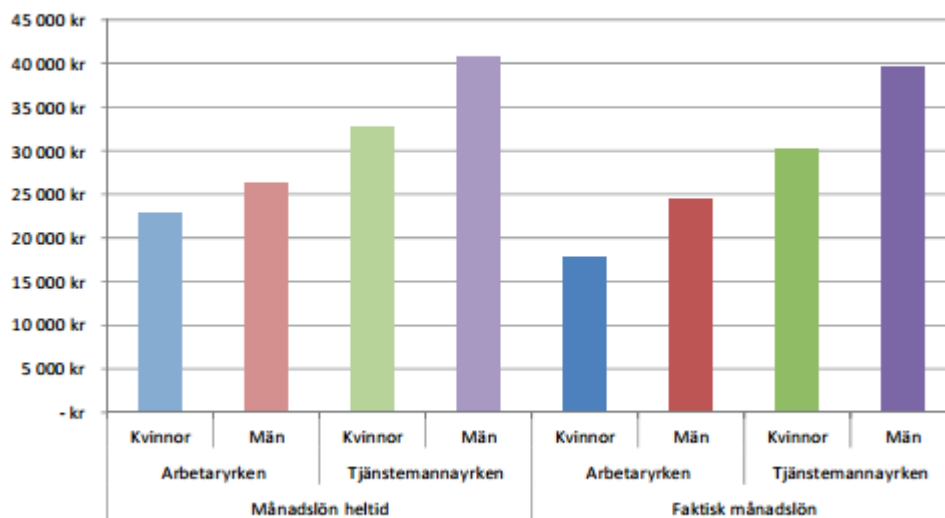
Vidare visar statistiken att det är ett större antal män än kvinnor som innehar tillsvidareanställningar, för tidsbegränsade anställningar är förhållandet motsatt.

Medelarbetstiden visar att män arbetar mer än kvinnor, både gällande tillsvidareanställda och tidsbegränsat anställda. Kvinnor tycks alltså gå förlorande ur samtliga situationer, de har otryggare anställningar och de får arbeta mindre.

LO:s jämställdhetsbarometer illustrerar hur detta påverkar löneskillnaderna mellan kvinnor och män. Diagrammet nedan visar hur mycket kvinnor och män ska tjäna vid heltidstjänstgöring, både i arbetar- och tjänstemannayrken, redan där tjänar män mer än kvinnor. Diagrammet visar även hur stor den faktiska månadslönen baserad på faktisk arbetstid är, där ökar skillnaden mellan könen ännu mer, vilket beror på att kvinnor arbetar mindre. Särskilt i arbetaryrken.

Månadslöner för heltid och faktiska månadslöner 2014

Kronor i genomsnitt per månad, före skatt (brutto)



Källa: LO 2015b och SCB/LINDA 2013

26

Kapitel 4 - Röster från verkligheten

För att belysa problematiken med tidsbegränsade anställningar har tre personer intervjuats. Samtliga har erfarenhet av att ha tidsbegränsade anställningar och att arbeta deltid, de är verksamma inom Livs, HRF:s och Handels avtalsområden. Personerna har fått beskriva sin situation på arbetsmarknaden och hur den påverkar dem. Detta kommer beskrivas i en genomgång av centrala teman i intervjuerna och illustreras genom citat från personerna. De har valt att vara anonyma för att på ett så öppet sätt som möjligt kunna beskriva sin situation.

Otrygghet

Ett centralt tema i samtliga intervjuer är otrygghet, personerna beskriver på olika sätt hur deras arbetsliv gör dem otrygga. Till att börja med vill samtliga vara anonyma, av rädsla för hur deras arbetsgivare skulle reagera på det de nedan beskriver. Att inte kunna uttrycka synpunkter på grund av rädsla att bli av med sitt arbete innebär naturligtvis en otrygg situation, och att dessutom ha en osäker anställning förvärrar situationen ytterligare. Vidare handlar otryggheten om inkomst. En tidsbegränsad anställning på deltid ger inte en stabil inkomst, vilket gör tillvaron tuff. Ibland går det nätt och jämt ihop, räkningar ska betalas och mat ska ställas på bordet.

²⁶ Vedin, Ulrika, 2016. Sveriges jämställdhetsbarometer 2016, *Tid, Makt och pengar Tema: Lön*. s 5

”Vissa månader kan det vara så att jag bara har råd med hyran och lite mat, som tur är har jag en sambo som stöttar mig.”

Alla människor kan dock inte få stöttning av en sambo eller partner. En av de intervjuade är ensamstående förälder och försörjer sig själv och sina tre barn. En ostabil inkomst leder i sådana fall till otrygghet och försämrad livskvalitet för en hel familj.

”I min situation som ensamstående och med barn, det är jättetufft. Ha pengar över till något roligt det har man inte, man får vara glad om man har pengar till mat och bensin.”

Inkomsten betalar inte bara hyran och ställer inte bara mat på bordet. Den möjliggör även framtidsplanering och framtidstro. Det är svårt att planera längre än till att anställningskontraktet går ut, och vad händer sen? Nytt jobb, eller kanske A-kassa? Att inte kunna planera sin framtid och att vara orolig för att pengarna inte ska räcka till kan leda till både stress och ångest, vilket vi vet ökar risken för mental ohälsa. Ett återkommande ämne i intervjuerna är också oro inför pensionen. Den oron är en direkt konsekvens av en osäker och instabil inkomst.

”Att inte ha heltid är fruktansvärt! Det är jättesvårt att planera, jag vet ju inte vad jag tjänar om två månader, det har jag ingen aning om, det skapar stress och ångest.”

”Jag är rädd att jag kommer att få kriga hela mitt liv bara för att ha råd att bli gammal, när jag blir pensionär vill jag inte sitta där med 11 000 i månaden.”

Osäkerhet

Att vara tidsbegränsat anställd innebär förutom den osäkra inkomsten även en oregelbunden och osäker tillvaro. Vissa perioder kan ett anställningskontrakt vara på heltid, andra perioder kan det vara deltid och ibland kan kontraktet gälla endast vid behov. Det här skapar en osäker tillvaro där människor behöver vara tillgängliga, vilket får konsekvenser för förmågan att strukturera och planera tiden, men påverkar även arbetsmiljön. Vidare kan en persons familjesituation begränsa tillgängligheten, vilket kan göra att det blir svårt att få ihop det nödvändiga antalet timmar.

”Det är ju ingen som är sugen på att jobba lördag-söndag, men man visste ju att om jag tar helgen så kommer det gynna mig.”

”Jag är en rutinmänniska, jag vill veta hur mycket jag ska jobba och hur mycket jag kommer tjäna, men det vet jag inte.”

”Jag gör ofta avsteg från dygnsvilan, för att få ihop timmarna. Ibland jobbar jag två veckor i sträck för att jag inte vet om jag kommer få några fler pass.”

”Varannan vecka har jag barnen, då kan jag inte jobba eftermiddag, och den helgen går också bort.”

Ilkska och missnöje

Personernas situation har gjort dem både arga och missnöjda. Ilkskan kommer bland annat fram när de tänker på hur de blivit behandlade av olika arbetsgivare. Det handlar om saker som för långa provanställningar, orimlig arbetsbelastning och utebliven sommarssemester. Konflikter med arbetsgivare får ibland konsekvenser för personernas arbetsinsatser, då irritation och frustration gör det svårt att fokusera på sitt jobb. Detta visar också att aktiva fackföreningar behövs för att motverka att sådana saker händer.

”Igår fick jag höra att vi inte skulle få mer än två veckors semester i sommar. Jag kunde inte fokusera, jag gjorde ett dåligt jobb för att jag var upprörd och tänkte på hur min sommar kommer vara, om jag kommer få ledigt.”

”Jag var provanställd i nio månader innan jag blev fastanställd på deltid. Nio månader! Det är ju inte lagligt!”

”De sa upp personal och ökade arbetsbelastningen, sen tog dom in timanställda för att täcka upp det värsta. Jag fick ont i ryggen och blev sjukskriven. När jag kom tillbaka fick jag mer att göra, man blir så dåligt behandlad.”

Att inte ha ett fast jobb eller regelbundna arbetstider kan alltså leda till ilkska och frustration. Arbete fyller fler funktioner än bara att generera en inkomst. Sociala kontakter i form av möten med kollegor och kunder är vanligt i samband med arbete och de kan fylla viktiga funktioner i människors liv.

”Sitter jag hemma och är arbetssökande blir jag så deprimerad, det orkar jag inte med, jag vill jobba. Den sociala biten är jätteviktig!”

”Jag vill ha ett fast jobb som jag trivs med, så jag slipper gå och vara förbannad och irriterad hela tiden.”

Arbetsvillkorens påverkan

Att vara otrygg och att ha en oregelbunden vardag, att vara arg och missnöjd, kan bero på många olika saker. Gemensamt för alla tre personer som blivit intervjuade är dock att deras otrygghet, ilska och oregelbundna vardag beror på deras arbetsliv. Forskning visar att hög risk för arbetslöshet och avsaknad av de funktioner en anställning uppfyller är skadligt för den mentala hälsan. Vi vet också att stressrelaterade sjukdomar har ökat lavinartat sedan början av 1990-talet.²⁷ 32 000 sjukskrivs årligen på grund av diagnoser som tyder på utbrändhet.²⁸ Vidare innehade 155 000 individer en tidsbegränsad anställning år 2015, enbart i Västsverige, och deras medelarbetstid var 25,7 timmar per vecka. Det här gör att tidsbegränsade anställningar och deltid bör ses som ett samhällsproblem (som vi naturligtvis måste göra något åt). Arbete måste vara något positivt som människor inte far illa av.

Kapitel 5 - LOs syn på arbetsmarknaden

Den svenska modellen har under en lång tid tjänat Sverige väl. Tack vare en stabil arbetsmarknad med hög facklig organisationsgrad och hög täckningsgrad för kollektivavtal, solidarisk lönepolitik, generös arbetslöshetsförsäkring samt offentliga utbildnings- och välfärdssystem har Sveriges utveckling under 1900-talet präglats av tillväxt och ökad levnadsstandard. Rättvisa villkor och skäliga löner är centrala inslag i den svenska modellen, arbetstagare ska kunna leva på sin lön och bibehålla hälsan genom ett helt arbetsliv. LO och svenska fackföreningar har en stolt historia av att som arbetsgivarnas motpart försvarat arbetstagares rättigheter genom att hålla lönerna på en rimlig nivå och att ständigt verka för bättre arbetsmiljö. Via facklig-politisk samverkan har även lagar om semesterrätt, arbetstid och anställningsskydd tagits fram. Men läget har förändrats. År 2007 införde den borgerliga regeringen anställningsformen allmän visstid, som gjorde det möjligt för arbetsgivare att anställa personer tidsbegränsat utan några särskilda skäl.²⁹ Vidare har tonläget från borgerligheten i frågor som rör lägstalöner och arbetsrätt höjts markant. Allianspartierna vill på olika sätt göra det billigare att anställa och lättare att avskeda. Förslag som ofta nämns är lägre ingångslöner och förändringar i lagen om anställningsskydd. För att möta arbetsmarknadens utmaningar menar LO att det snarare krävs en aktiv arbetsmarknadspolitik som istället för att sänka priset på arbete ökar värdet på människor. I det ingår bland annat satsningar på utbildning, snabbspår till bristyrken och kompetensutveckling. Lönerna ska

²⁷ Stressmottagningen

²⁸ Perski, Alexander, 2016. *Utmaningen – en film om den sjuka jobbstressen*. Arbetsmiljöverket

²⁹ Berggren & Carlen, 2016. *En dålig affär*. s 7

även i fortsättningen följa samhällets genomsnittliga produktionsutveckling och löneökningarna ska fördelas solidariskt efter principen ”lika lön för lika och likvärdigt arbete”. LO motsätter sig starkt en utveckling där anställda får subventionera svaga företag eller branscher med låga löner. Lågproduktiva företag som inte är kapabla att konkurrera på sunda villkor riskerar att slås ut, därför krävs det även en politik som verkar för arbetskraftens trygghet och rörlighet. Här är välfungerande utbildningssystem, både för unga och vuxna, och en generös arbetslöshetsförsäkring centrala delar i arbetstagares möjligheter att möta arbetsmarknadens föränderliga kompetenskrav.

Kapitel 6 - Förslag från Alliansen

Ovanstående redogörelse har visat att ett stort antal människor är tidsbegränsat anställda och att deltidstjänstgöring är vanligt förekommande. Detta ger dels konsekvenser för lönen, där kvinnor i arbetaryrken tjänar minst, och det ger även konsekvenser för hälsan. Utsagor från personer med tidsbegränsade anställningar visar på otrygga förhållanden och en tillvaro präglad av stress och oro. Vidare visar forskning att den stress som uppstår på grund av en otrygg anställning kan leda till mental ohälsa. Här kommer alliansens förslag in i bilden, de vill att lägsta lönen för i huvudsak okvalificerade yrken ska sänkas, detta för att få in fler människor på arbetsmarknaden. Det innebär att de som redan nu har tuffa villkor på arbetsmarknaden kommer att få det ännu tuffare, att problemen kring stressrelaterade sjukdomar riskerar att förvärras och att vägen mot jämställdhet mellan könen kommer att försvåras ytterligare. Det är inte en utveckling LO kan acceptera.

Nedan följer till att börja med en genomgång av alliansen olika förslag, i nästkommande kapitel tittar vi på konsekvenserna av förslagen.

Provanställningen

Både Moderaterna och Liberalerna vill förlänga provanställningens provotid från sex till tolv månader. Moderaterna motiverar förslaget med att det blir lättare för framför allt ungdomar och nyanlända att ta sig in på arbetsmarknaden.³⁰ Liberalerna föreslår en förlängning av provotiden enbart för individer som ännu inte fyllt 26. Detta för att de anser att sex månader ibland kan vara för kort tid för en nyanställd att lära sig jobbet samt att risken att bli “ut-lasad” minskar om provotiden förlängs.³¹

³⁰ Moderaterna, Fler vägar till jobb.

³¹ Liberalerna, Arbetsrätt

Turordningsregler och återanställningsrätt

Centerpartiet och Liberalerna vill båda se en förändring i LAS angående turordningsregeln. Idag gäller principen “sist in först ut”, som innebär att den som anställdes sist blir uppsagd först vid händelse av arbetsbrist.³² Centern och Liberalerna vill istället att det ska vara den enskilde individens kompetens som avgör vem som blir uppsagd. De motiverar förslaget med att det kommer göra arbetsmarknaden mer flexibel och sänka trösklarna till arbete.^{33 34}

Idag får företag med upp till tio anställda undanta två personer från ovan nämnda turordningsregler.³⁵ Detta vill Liberalerna ändra på, de föreslår att två personer ska få undantas i alla företag, oavsett personalmängd.³⁶ Kristdemokraterna föreslår samma ändring men att fyra personer ska få undantas.³⁷ Liberalerna vill även att återanställningsrätten ska förändras. Idag har en arbetstagare som blivit uppsagd på grund av arbetsbrist företrädesrätt till återanställning från dagen då uppsägning äger rum och nio månader framåt.³⁸ Tidsgränsen bör enligt Liberalerna ändras till sex månader.³⁹

Ingångsjobb

Centerpartiet föreslår att facken och arbetsgivarna kommer överens om ett speciellt avtal riktat till nyanlända. Om parterna inte gör detta är Centerpartiet beredda att lagstifta fram ingångsjobb. Förslaget går ut på att ingångslönerna ska bli betydligt lägre än de är idag. Detta ska matchas med både lägre inkomstskatt och arbetsgivaravgift upp till en viss lönesumma. Centern motiverar förslaget med att lägre ingångslöner skulle göra det lättare för de nyanlända som har svårast att ta sig in på arbetsmarknaden att få ett arbete.⁴⁰

Startjobb

Liberalerna vill, om arbetsmarknadens parter inte kommer överens om lägre ingångslöner, lagstifta fram en ny anställningsform. De kallar formen för startjobb och den ska vara tillgänglig för nyanlända de första fem åren och för ungdomar som inte fyllt 23. Lönen ska ligga mellan 14 000 - 16 000 kronor i månaden och det ska inte finnas någon koppling mellan kollektivavtalens lönenivåer och startjobbets lönenivåer. Vidare ska varken kollektivavtalade

³² LAS § 22

³³ Centerpartiet, Arbetsrätt och fackförening.

³⁴ Liberalerna, Arbetsrätt

³⁵ LAS § 22

³⁶ Liberalerna, Arbetsrätt

³⁷ Kristdemokraterna, Arbetsrätt

³⁸ LAS § 25

³⁹ Liberalerna, Arbetsrätt

⁴⁰ Centerpartiet, Ingångsjobb till lägre lön.

försäkringspremier eller arbetsgivaravgifter betalas och anställningsformen ska kunna ingå oavsett kollektivavtalsområde.⁴¹

Förstajobbet-anställningen

Moderaterna vill lägga till en ny anställningsform i LAS som de kallar förstajobbet-anställningen. Den ska enbart gälla för ungdomar som ännu inte fyllt 24 år samt för nyanlända under de fem första åren. En förstajobbet-anställning får inte pågå längre än 18 månader och tanken är att arbete och utbildning (att lära sig jobbet) ska kombineras. 25 till 40 procent ska läggas på utbildning och det är endast arbete som genererar lön.⁴²

Introduktionsanställning

Kristdemokraterna vill precis som Moderaterna utöka LAS med en till anställningsform, den så kallade introduktionsanställningen. Anställningsformen går ut på att 75 procent av tiden ska läggas på arbete, resterande 25 procent ska läggas på utbildning som arbetsgivaren ansvarar för. Lönen får som minst vara 75 procent av kollektivavtalets lägsta lön. Vidare är tanken att alla ska inkluderas av anställningsformen, så länge några kriterier uppfylls, anställningen får inte kräva eftergymnasial utbildning och lägsta lön enligt kollektivavtal får inte överstiga 22 000 kronor i månaden. En introduktionsanställning får pågå under maximalt fem år och det krävs inget kollektivavtal på arbetsplatsen.⁴³

Kapitel 7 - Konsekvenser av alliansens förslag

Kollektivavtalade försäkringspremier

En del i Liberalernas förslag om startjobb, som överhuvudtaget inte lyfts upp till diskussion, är den som beskriver att kollektivavtalade försäkringspremier inte ska betalas. Liberalerna nämner emellertid inte huruvida annan part, exempelvis staten, ska stå för försäkringarna, eller om arbetstagarna helt enkelt får klara sig utan det skydd som berörda försäkringar innebär. Det är inte någon liten sak det handlar om.

Vid uteblivna avtalsförsäkringar försvinner till att börja med det skydd arbetstagare erhåller vid arbetsskador. Det innebär att arbetstagaren själv får stå för kostnader relaterade till läkemedel, läkarvård och rehabilitering (exempelvis sjukgymnastik). Vidare försvinner ersättning för inkomstförlust samt sveda och verk. Även ersättning för framtida

⁴¹ Björklund, Jan & Ullenhag, Erik. *Om avtalsrörelsen misslyckas vill vi lagstifta om startjobb*. 2016-02-11. Dagens Nyheter

⁴² Förenklad förstajobbet-anställning – fler enkla jobb, Moderaterna.

⁴³ Kristdemokraterna föreslår introduktionsanställningar.

inkomstförlust och för framtida merkostnader försvinner. Om arbetstagaren under en längre tid behöver uppsöka läkarvård eller om arbetstagaren under en längre tid inte kan arbeta, får individen själv stå för kostnaderna.⁴⁴

En annan försäkring den anställde nekas om avtalsförsäkringarna upphör att gälla är livsförsäkringen. Om premien inte betalas och en arbetstagare går bort får efterlevande (alltså maka/make, sambo, barn) ingen ersättning.⁴⁵

Avtalsförsäkringarna innehåller även ett extra föräldrapenningstillägg. Liberalernas förslag är främst riktat till ungdomar som inte fyllt 23, men även till nyanlända under de fem första åren, oavsett ålder. Många nyanlända har familj och barn, vilket gör att uteblivet föräldrapenningstillägg kan få kännbara ekonomiska konsekvenser för många människor. Det bör tilläggas att det må vara ovanligt att ungdomar under 23 blir föräldrar, men att det faktiskt händer, och att det är underligt att de ska få sämre villkor för att de är unga. Det är även märkligt att nyanlända ska få lägre föräldrapeng, på basis att de är nyanlända.⁴⁶

Sist men inte minst försvinner avtalspensionen. För en LO-arbetare handlar det om 4,5 procent av lönen som arbetsgivaren årligen betalar till arbetstagarens pension. Detta gäller endast för personer över 25 år, men Liberalernas förslag innefattar som bekant nyanlända oavsett ålder under de fem första åren i Sverige. Under fem års tid kan alltså en nyanländ arbeta utan att tjäna in tjänstepension. För en kock, som är ett bristyrke som många nyanlända kan komma att arbeta som, handlar det om cirka 58 000 kr innan skatt, vilket är ytterligare en kännbar ekonomisk konsekvens som drabbar individer som inte kommer från Sverige.⁴⁷

Liberalerna är ensamma om att specifikt angripa avtalsförsäkringarna, men Kristdemokraterna meddelar i sitt förslag att det inte ska finnas något krav på att kollektivavtal ska finnas på de arbetsplatser där deras introduktionsanställning tillämpas. Det betyder att avtalsförsäkringarna försvinner, vilket gör ovanstående resonemang om arbetsskador, pension, livförsäkring och föräldrapenning giltigt även för Kristdemokraternas förslag.

Lägre löner för några ger lägre löner för alla

Allianspartierna har enligt ovanstående redogörelse föreslagit riktade och tidsbundna insatser till unga och nyanlända eller som i Kristdemokraternas förslag, till alla som uppfyller vissa

⁴⁴ AFA – Dina avtalsförsäkringar

⁴⁵ Ibid

⁴⁶ Ibid

⁴⁷ Ibid

[kriterier](#). Partierna har varit noggranna med att poängtera att ingen som redan har en lön ska få sin lön sänkt, däremot gäller de sänkta lägsta lönerna individer som står utanför arbetsmarknaden. Men om lägre ingångslöner införs i en bransch skapar de ett låglönetryck i hela branschen. Det har att göra med att de som anställs till lägre löner sannolikt blir kvar på låga lönenivåer under en längre tid. Det är inte rimligt att tro att löneökningstakten ökar om lägsta löner sänks.⁴⁸ Det stora hindret för inträde till arbetsmarknaden antas vara höga lönekostnader, det torde därför inte vara rimligt för arbetsgivare att kraftigt höja nyanställdas löner. För Centerpartiets och Liberalernas förslag, som inte verkar ha någon tidsgräns för anställningsformerna, skulle detta innebära att löntagare blir kvar på väldigt låga löner under en lång tid. Det gör att sänkta lägsta löner på sikt även kommer påverka erfarna löntagare, som en gång i tiden anställts genom ett start- eller ingångsjobb. Några av Allianspartiernas förslag är dock tidsbundna, Moderaterna menar att en förstajobbet-anställning får gälla 18 månader och Kristdemokraterna har satt en tidsgräns på fem år. Vad som händer efter 18 månader respektive fem år går endast att spekulera i då inga förslag getts. Ett rimligt scenario är att löntagaren efter att tidsgränsen gått ut börjar få betalt för 100 procent av sin tid. Det gör att arbetskraften blir dyrare och arbetsgivare brukar inte tycka om ökade kostnader. Konsekvensen skulle bli undanträngningseffekter, individer som uppfyller [kriterierna](#) för de billigare anställningsformerna skulle gynnas, på bekostnad av de som inte uppfyller dem. Detta kan i värsta fall leda till att människor tvingas acceptera lägre löner, även efter att tidsgränsen gått ut. På så sätt pressas lönerna nedåt inte bara för några utan för alla.

Oklara formuleringar och tänkbara effekter

Moderaterna och Kristdemokraternas förslag skiljer sig en aning från Liberalernas och Centerpartiets. Istället för sänkt ingångslön ska individer som uppfyller kriterierna för [introduktions-](#) respektive [förstajobbet-anställning](#) kombinera arbete med utbildning där enbart arbete genererar inkomst. Moderaterna föreslår att maximalt 40 procent av arbetstiden får läggas på obetald utbildning, Kristdemokraterna föreslår 25 procent. Vad utbildning innebär är däremot inte specificerat. Moderaterna beskriver det som utbildning/lära sig jobbet på jobbet och Kristdemokraterna nöjer sig med att enbart beskriva det som utbildning som arbetsgivaren ansvarar för. Det hade varit fördelaktigt om partierna meddelat om utbildning innebär kompetensutveckling, kanske får arbetstagaren gå språkkurser eller lägga 25 eller 40 procent av tiden till att ta lastbilskörkort, eller om utbildning enbart handlar om att den anställde ska lära sig det arbete den är anställd för att utföra.

⁴⁸ Vedin, Ulrika, 2016. Sveriges jämställdhetsbarometer 2016, *Tid, Makt och pengar Tema: Lön*. s 16

Det här väcker många tankar och motiverar ett flertal följdfrågor. Till att börja med är det oklart hur uppdelningen mellan avlönat arbete och obetald utbildning ska se ut. Ska uppdelningen ske i timmar, dagar eller månader? Det mest rimliga torde vara att arbetsdagen delas upp i arbete och utbildning, på så sätt tjänar arbetstagaren pengar varje dag. Men många arbeten kräver en introduktion, det är inte ovanligt med några dagar eller en veckas upplärning. Räknas hela den tiden som obetald utbildning, eller kommer introduktionen delas in i lönearbete och utbildning? Det här måste förstås mot bakgrund av de system med subventionerade anställningar som finns idag, som enligt Arbetsförmedlingen lockar till sig oseriösa arbetsgivare som enbart är ute efter subventionerad arbetskraft.⁴⁹ Om arbetsgivare enligt lag inte behöver betala sina anställda för att lära sig jobbet de förväntas utföra, öppnar inte det dörren för att anställa individer gratis, i en veckas tid, och sedan anställa någon annan? Det är heller inte otroligt att misstänka att vissa yrken inte kräver en veckas utbildning, ta restaurangbranschen som exempel, som är en bransch där subventionerade anställningar är vanligt⁵⁰ och som innehåller relativt enkla jobb som inte kräver särskilt lång upplärning. För enkla och okvalificerade arbeten bör tidsgränsen beaktas. Moderaterna anser det vara rimligt att en person innehar en förstajobbet-anställning i 18 månader. I värsta fall innebär det 18 månaders arbete varav 40 procent är obetald utbildning, där utbildningen innebär att arbetstagaren lär sig ett enkelt och okvalificerat yrke. Samma resonemang går att överföra på Kristdemokraternas förslag, men där får introduktionsanställningen fortlöpa under fem års tid. Alltså fem år där arbetstagaren riskerar att arbeta gratis 25 procent av tiden.

Ytterliggare ett frågetecken handlar om hur anställningsformen utvecklas efter att tidsgränsen löpt ut. Är arbetstagaren automatiskt berättigad till en tillsvidareanställning med 100 procent av tiden betald? Eller kommer den anställde behöva börja om med en provanställning, eller kommer den få ställa sig till arbetsmarknadens förfogande? Oavsett vilket så måste detta klargöras. Om det inte finns någon typ av anställningsskydd som säkerställer arbetstagarens framtid i verksamheten kommer oseriösa arbetsgivare säkerligen utnyttja introduktions- och förstajobbet-anställningen till max. Alltså att efter 18 månader respektive fem år ersätta den plötsligt dyrare arbetskraften med den billigare varianten. Beakta även Kristdemokraternas formulering ”det krävs inget kollektivavtal på arbetsplatsen”. Detta öppnar dörren för en nedåtgående lönespiral, där arbetstagare tvingas konkurrera med lägre lön för att få ett arbete. Alliansens förslag bidrar till en sådan utveckling, vilket LO naturligtvis ställer sig kritiskt till.

⁴⁹ Nandorf, Tove, 2015. *Systematiskt fusk med miljardstöd till arbetsgivare*. Dagens Nyheter

⁵⁰ Pärlemor, Linda & Eriksson, Jan, 2016. *Subventionerade anställningar Kartläggning ur ett bransch- och företagsperspektiv*. Arbetsförmedlingen

Förslagen drabbar främst kvinnor, ungdomar och nyanlända

Allianspartiernas förslag om sänkta ingångslöner riktar sig, med undantag av Kristdemokraternas förslag, till ungdomar och nyanlända. Med undantag av Liberalernas förslag saknas tänkbara lönenivåer, dock meddelar Moderaterna och Kristdemokraterna att 40 respektive 25 procent av arbetstiden ska läggas på obetald utbildning, vilket ju i sig är en lönesänkning med 40 respektive 25 procent.

Något som heller inte nämns är vilken arbetstid som gäller för förslagen. Är tanken att alla som blir anställda i enlighet med de olika förslagen ska jobba heltid? Eller ska arbetsgivare även kunna anställa på allmän visstid, och ge betalt per timme? Med tanke på det stora antalet (155 000 bara i Västsverige) tidsbegränsat anställda och att de inte jobbar heltid (25,7 timmar per vecka) verkar behovet av tillfällig arbetskraft väldigt stort. Därmed låter inte heltidsscenarioet särskilt troligt. Vi vet också att kvinnor i större utsträckning än män har tidsbegränsade anställningar, och att kvinnor har lägre snittarbetstid (23,9 timmar per vecka). Med den arbetstiden och med anställningsformen behovsanställd skulle det, om Alliansens förslag blev verklighet, inte gå att leva på sin lön. Enligt Liberalernas förslag skulle lönen efter de premisserna landa på omkring 9500 kronor innan skatt. En kvinna som arbetar inom hotell & restaurang skulle enligt Kristdemokraternas förslag tjäna 10 000 kronor innan skatt. Arbetstagare skulle behöva ha mer än ett arbete, och det är inte en arbetsmarknad som löntagare i Sverige förtjänar eller som LO accepterar.

Förslagen är som sagt (med undantag av KD) riktade till ungdomar och nyanlända. Det är de grupperna som anses ha svårast att etablera sig på arbetsmarknaden och det är de grupperna som kommer drabbas om något av Allianspartiernas förslag blir verklighet. Och allra hårdast skulle unga kvinnor drabbas. Här passar ett citat från en av intervjupersonerna bra:

”Snacka om att sparka på dom som redan ligger ned.”

Kapitel 8 - Förslag från regeringen

Till skillnad från Alliansen ämnar den rödgröna regeringen att integrera människor, både ungdomar och nyanlända, på arbetsmarknaden utan att sänka några löner. Nedan följer en kort genomgång av regeringens förslag.

Sveriges nya jobbagenda

Regeringens jobbagenda består av tre delar. Till att börja med ska det investeras i framtiden, det innebär satsningar på bostäder och infrastruktur. Ett investeringsstöd för byggande av klimatsmarta hyreslägenheter med rimliga hyror. En byggbonus kommer även att introduceras, den ska tillfalla kommuner som genom ökat byggande minskar bostadsbristen. Men för att bygga krävs det ledig mark, därför kommer regeringen utöka stödet för marksanering. Vidare satsar regeringen på upprustning och insatser för levande statsmiljöer. För att detta inte ska leda till orimliga hyror för de boende kommer en del av stödet gå till att begränsa hyreshöjningar. Järnvägs- och vägunderhåll ska förstärkas i hela landet. Dåliga förbindelser försvårar möjligheterna för dem som bor på landsbygden, om arbetslösheten ska bekämpas måste detta åtgärdas. Dåliga vägar och järnvägar slår även mot svensk basindustri som är beroende av goda transportmöjligheter. Därför satsar regeringen fram till 2019 årligen 200 miljoner på ökat järnvägs- och vägunderhåll på landsbygden. Totalt kommer investeringar i infrastruktur öka med 40 procent fram till 2019.⁵¹

Det andra ledet i jobbagendan är fler och växande företag. För att öka efterfrågan på arbetskraft krävs samverkan mellan politik, näringsliv, akademi samt arbetsmarknadens parter och det behövs en aktiv näringspolitik. Hela innovationskedjan ska stärkas så att fler innovatörer, entreprenörer och företag lyckas utveckla sina idéer och producera framgångsrika produkter och tjänster. För att stödja företag i utvecklingsskede vill regeringen starta ett nationellt fond-i-fond bolag, och ett garantisystem för bankutlåning till företag som behöver tillväxtkapital ska införas. Vidare är regeringen av åsikten att ökad export ger fler jobb, därför ska exportnäringen främjas. Utlandets bild av Sverige ska stärkas för att stimulera företags internationella affärer och även för att locka fler turister till Sverige.⁵²

Jobbagendan avslutas med satsningar på utbildning för rätt kompetens. Utbildningssystemet ska utvecklas, högskolor och universitet, komvux och yrkesvux, yrkeshögskola och folkhögskola ska samtliga få fler permanenta utbildningsplatser. Regeringen satsar totalt 856 miljoner kronor för att öka antalet utbildningsplatser på yrkeshögskolor med dryga 20 procent. Folkhögskolor ska tillföras 1000 platser årligen från och med 2016, detta för att fler människor ska ges möjligheten att i framtiden studera på högskola och för att folkhögskolor kan fungera som en bra väg in i utbildningssystemet för nyanlända. Komvux och yrkesvux erbjuder kurser på nivåer motsvarande grund- och gymnasieskola. De fyller en viktig

⁵¹ Regeringen – investeringar för framtiden

⁵² Regeringen – Fler och växande företag

samhällsfunktion och kommer få utökade medel som motsvarar 9200 utbildningsplatser. Vidare menar regeringen att alla vuxna oavsett var i livet de befinner sig ska ha rätt att läsa på komvux. Alla ska ha rätt till att läsa sig till grundläggande behörighet till högskolestudier, därför inför regeringen *rätt till komvux*. En aktiv arbetsmarknadspolitik kommer behövas för att ta vara på människors kompetens och för att ge människor som står långt från arbetsmarknaden möjligheten att få ett arbete. Regeringen vill utöka resurserna till lönestöd och införa ett särskilt introduktions- och uppföljningsstöd. För att komma tillrätta med långtidsarbetslösheten vill regeringen ge Arbetsförmedlingen större möjligheter att ge de arbetslösa insatser utformade efter deras behov och fler arbetsmarknadspolitiska insatser ska föras för de som varit arbetslösa längst.⁵³

Etableringspaketet

För att integrera nyanlända på svensk arbetsmarknad och i svenska utbildningssystem, är regeringens mål att fler nyanlända ska få ett arbete eller påbörja en utbildning under de första två åren av sverigevistelsen. För att nå dit måste nyanländas kunskaper tas tillvara bättre, vilket gör validering av kompetens och bedömning av utbildning avgörande. Det är även viktigt för att avgöra huruvida kompletterande utbildning är nödvändig för att underlätta integrering på arbetsmarknaden. Etableringsinsatserna ska även effektiviseras genom högre grad av individanpassning och bättre kvalitet. Vidare behöver Svenska för invandrare (SFI) förbättras, en bra språkundervisning är nödvändig för en lyckad integration. Regeringen vill därför att SFI ska kunna studeras i tolv månader i stället för sex månader som är gällande idag. Sverige är även i behov av fler SFI-lärare, därför ska insatser för fler SFI-lärare göras och extra stöd till befintliga SFI-lärare ska tillsättas.⁵⁴

Kapitel 9 - Förslag från LO

Allianspartiernas förslag går ut på att minska arbetslösheten genom att sänka värdet av arbete. Nyanlända, ungdomar och kvinnor kommer i första hand drabbas av lönesänkarpolitiken, men den kommer även få effekter för hela avtalsområden. Men det finns alternativa vägar, som inte sänker värdet på människor och som inte missgynnar kvinnor, nyanlända och ungdomar. LO presenterar följande förslag:

⁵³ Regeringen – Utbildning för rätt kompetens

⁵⁴ Regeringens etableringspaket

Aktiv och rustande arbetsmarknadspolitik

Istället för att genom sänkta lönerna minska priset på arbete vill LO öka människors värde genom kompetensutveckling. Vi har stora matchningsproblem på svensk arbetsmarknad, företag har svårt att hitta rätt kompetens. Därför krävs en aktiv och rustande arbetsmarknadspolitik. Arbets sökande måste i större utsträckning få ta del av kompetenshöjande och rustande insatser i form av arbetsmarknadsutbildning, praktik och subventionerade anställningar.

Arbetsmarknadsutbildning i kombination med praktik rustar den arbets sökande för arbete och bidrar med nödvändig kontakt med yrkeslivet. Utbildningen bör sättas in i ett tidigt skede i arbetssökarfasen och riktas mot bristyrken. På så sätt kan matchningen bli bättre samtidigt som företagens vakanstider kortas. Arbetsmarknadsutbildningen bör vidare anpassas efter behoven på den regionala arbetsmarknaden.

Utbildningsinsatser i form av praktik och arbetsmarknadsutbildning bör, om de inte hjälper, kompletteras med subventionerade anställningar. Detta för att motverka långtidsarbetslöshet. För att undvika undanträngningseffekter är det viktigt att de subventionerade anställningarna riktar sig mot just långtidsarbetslösa. Subventionerade anställningar har visat sig både ha positiva effekter för sysselsättningen och vara en snabbare väg till en osubventionerad anställning för personer som står långt från arbetsmarknaden.

Etablering av nyanlända

För att på ett effektivare sätt ta tillvara på arbetskraften som våra nyanlända kan erbjuda föreslår LO att svenskundervisning, kartläggning av arbetslivserfarenhet och utbildning samt samhällsorientering sätts in redan under asyltiden. Detta för att Arbetsförmedlingen snabbt ska kunna upprätta etableringsplaner och tillse att insatser för inkludering på arbetsmarknaden påbörjas. Vidare bör system för validering av nyanländas betyg och yrkeskunskaper uppgraderas och ske fortare, för att snabbare kunna bedöma huruvida kompletterande utbildningar behövs. Sådana insatser skulle underlätta för effektivare matchning.

Svenska för invandrare (SFI) bör förbättras och utvecklas, eftersom goda kunskaper i svenska öppnar dörren för annan utbildning och andra kompetenshöjande aktiviteter. SFI bör även kombineras med subventionerade anställningar för att nyanlända ska kunna kombinera arbete och att lära sig svenska. SFI på arbetsplatsen skulle ge en tydligare anknytning till arbetslivet och erbjuda en praktisk inlärningsmetod.

Heltid och tillsvidareanställning ska vara norm på arbetsmarknaden

Den här rapporten har visat att tidsbegränsade anställningar på deltid är mycket vanligt. Fler kvinnor än män innehar tidsbegränsade anställningar och kvinnor arbetar mindre.

Problematiken kring otrygga anställningar och deltid har belysts utförligt ovan, det får konsekvenser för inkomst, livskvalitet, hälsa och i förlängningen pensionen. Den stressfyllda tillvaro som otrygga anställningar och deltidsarbete innebär är ett samhällsproblem som behöver åtgärdas. Därför föreslår LO att heltid och tillsvidareanställning ska vara norm på arbetsmarknaden. Det skulle avsevärt förbättra alla arbetstagares tillvaro och i synnerhet kvinnors.

Referenslista

Vulkan, Patrik (2015) *The Microfoundations of Flexicurity: Employees' well-being and attitudes to labour market policy in a Swedish and Nordic welfare state setting*. Göteborg, Ineko AB

Isidorsson, Tommy (2001) *Striden om tiden, Arbetstidens utveckling i Sverige under 100 åri ett internationellt perspektiv*. Institutionen för Arbetsvetenskap, Göteborgs Universitet

Rueda, David (2005) *Insider–Outsider Politics in Industrialized Democracies: The Challenge to Social Democratic Parties*, s 62. I *American Political Science Review*, Vol 99, No. 1, Februari 2005

Arbsjö, Karin (2014) *Guy Standing: "Prekariatet är en framväxande klass"*. Sydsvenskan. 2014-01-12

<http://www.sydsvenskan.se/kultur--nojen/guy-standing-prekariatet-ar-en-framvaxande-klass/>

Hämtad 2016-03-23

Lag (1982:80) om anställningsskydd

https://www.riksdagen.se/sv/Dokument-Lagar/Lagar/Svenskforfattningssamling/Lag-198280-om-anstallningss_sfs-1982-80/ Hämtad 2016-03-21

Berggren, Cecilia & Carlen, Stefan (2016) *En dålig affär: En studie av otrygga anställningar i detaljhandeln*. Handels utredningsgrupp, Handelsanställdas förbund

Nandorf, Tove (2011) *EU kritiserar svenska anställningsregler*. Dagens Nyheter. 2011-12-03

<http://www.dn.se/ekonomi/eu-kritiserar-svenska-anstallningsregler/> Hämtad 2016-03-21

Orre, Sebastian, 2014. *EU skärper tonen mot regeringen*. Svenska Dagbladet. 2015-04-16

<http://www.svd.se/eu-skarper-tonen-mot-regeringen> Hämtad 2016-03-21

Interpellationsdebatt, Sveriges Riksdag. 2014-06-26

<http://www.riksdagen.se/sv/Debatter--beslut/Interpellationsdebatter1/Debatt/?did=H110501>

Hämtad 2016-03-21

Regeringskansliet, *Lagrådsremiss om skärpta åtgärder mot missbruk av visstidsanställningar* Pressmeddelande. 2015-08-23

<http://www.regeringen.se/pressmeddelanden/2015/10/lagradsremiss-om-skarpta-atgarder-mot-missbruk-av-visstidsanstallningar/> Hämtad 2016-03-21

SCB, Dokumentation, *Anställda, Fast anställda, Tidsbegränsat anställda*. Ordlista.

<http://www.scb.se/Views/Pages/TermsDefinitionsList.aspx?id=348421&type=terms#Tidsbegr%c3%a4nsat+anst%c3%a4llda> Hämtad 2016-03-21

Landsorganisationen, *Timanställning*. Om anställningsformer. 2013-10-17

http://www.lo.se/start/solidarisk_lonepolitik/anstallningsformer/om_anstallningsformer
Hämtad 2016-03-21

Statistiska Centralbyrån, *Regionbala tabeller från 2005*. Arbetskraftsundersökningarna.

http://www.scb.se/AKU/#c_li_AM0401N Hämtad 2016-03-21

Arbetsförmedlingen, *Sökande som har arbete med stöd*, Arbetsmarknadsdata

http://qvs11ext.ams.se/QvAJAXZfc/opendoc.htm?document=Extern/mstatplus_extern.qvw&host=QVS@QVS11EXT&anonymous=true&select=StartTrigger,1 Hämtad 2016-03-21

Stressmottagningen, *Stress och stressjukdomar*.

<http://www.stressmottagningen.nu/stress-och-stressjukdomar/> Hämtad 2016-03-21

Arbetsmiljöverket (2016) *Utmaningen – en film om den sjuka jobbstressen*.

<https://www.av.se/halsa-och-sakerhet/psykisk-ohalsa-stress-hot-och-vald/utmaningen/>
Hämtad 2016-03-21

Moderaterna, *Fler vägar till jobb*.

<http://www.moderat.se/jobben/fler-vagar-till-jobb> Hämtad 2016-03-21

Liberalerna, *Arbetsrätt*.

<https://www.liberalerna.se/politik/arbetsratt/> Hämtad 2016-03-21

Centerpartiet, *Arbetsrätt och fackförening*.

<https://www.centerpartiet.se/var-politik/alla-fragor/arbetsmarknad-och-jobb/arbetsratt-och-fackforening/> Hämtad 2016-03-21

Kristdemokraterna, *Arbetsrätt*

<https://www.kristdemokraterna.se/VarPolitik/Korta-Svar-AO/Arbetsratt/> Hämtad 2016-03-21

Centerpartiet, *Ingångsjobb till lägre lön*.

<https://www.centerpartiet.se/var-politik/alla-fragor/arbetsmarknad-och-jobb/ingangsjobb/>
Hämtad 2016-03-21

Björklund, Jan & Ullenhag, Erik. *Om avtalsrörelsen misslyckas vill vi lagstifta om startjobb*. 2016-02-11. Dagens Nyheter

<http://www.dn.se/debatt/om-avtalsrorelsen-misslyckas-vill-vi-lagstifta-om-startjobb/> Hämtad 2016-03-21

Förenklad förstajobbet-anställning – fler enkla jobb, Moderaterna.

<http://www.moderat.se/nyhetsartikel/forenklad-forstajobbet-anstallning-fler-enkla-jobb>
[Hämtad 2016-03-21](#)

Kristdemokraterna föreslår introduktionsanställningar.

<https://www.kristdemokraterna.se/Media/Nyhetsarkiv/Infor-introduktionsanstallningar/>
Hämtad 2016-03-21

AFA – Dina avtalsförsäkringar, För dig som är privat- eller kooperativt anställd arbetare

https://www.afaforsakring.se/globalassets/arbetsgivare--fack/informations--och-stodmaterial/privat/material/f6286_dina-avtalsforsakringar.pdf Hämtad 2016-03-21

Vedin, Ulrika (2016) Sveriges jämställdhetsbarometer 2016, *Tid, Makt och pengar Tema: Lön*. Enheten för ekonomisk politik och arbetsmarknad, Landsorganisationen

Nandorf, Tove (2015) *Systematiskt fusk med miljardstöd till arbetsgivare*. Dagens Nyheter, 2015-03-06

<http://www.dn.se/ekonomi/systematiskt-fusk-med-miljardstod-till-arbetsgivare/> Hämtad 2016-03-21

Pärlemor, Linda & Eriksson, Jan (2016) *Subventionerade anställningar Kartläggning ur ett bransch- och företagsperspektiv*. Arbetsförmedlingen

Regeringen – investeringar för framtiden.

<http://www.regeringen.se/regeringens-politik/regeringens-prioriteringar/sveriges-nya-jobbagenda/investeringar-for-framtiden/> Hämtad 2016-03-24

Regeringen – Fler och växande företag.

<http://www.regeringen.se/regeringens-politik/regeringens-prioriteringar/sveriges-nya-jobbagenda/ fler-och-vaxande-foretag/> Hämtad 2016-03-24

Regeringen – Utbildning för rätt kompetens.

<http://www.regeringen.se/regeringens-politik/regeringens-prioriteringar/sveriges-nya-jobbagenda/utbildning-for-ratt-kompetens/> Hämtad 2016-03-24

Regeringens etableringspaket.

<http://www.regeringen.se/regeringens-politik/regeringens-etableringspaket/>

Hämtad 2016-03-24