



Verksamhetsberättelse

20

Landsorganisationen i Sverige



På omslaget: Marcelo Orellana, 29 år, HRF,
servitör vid Nordic Light Hotel, Stockholm

© Landsorganisationen i Sverige 2021

Omslagsfoto: Lars Forsstedt

Foto: Lars Forsstedt (där inget annat anges)

Grafisk form: LO

Produktion och tryck: Bantorget Grafiska AB, Stockholm 2021

ISBN 978-91-566-3495-6

LO 21.05 500

LOs verksamhetsberättelse 2020



Innehåll

Förord	Coronaåret	7
LOs verksamhet 2020	Ny ordförande i en ny tid	11
	Fackliga segrar för ökad jämlikhet	17
	Året då det vände	21
	Förhandlingarnas år	27
Så styrs LO	Landsorganisationens styrelse 2020	33
	Arbetsfördelning för LO-ledningen och kanslichefen	35
	LO-kansliets organisation 2020	36
Hållbarhetsredovisning	Hållbarhetsredovisning 2020	40
	Social hållbarhet	42
	Miljömässig hållbarhet	46
	Arbete för mänskliga rättigheter	49
	Motverkande av korruption	52
Årsredovisning för LO och LO-koncernen	Förvaltningsberättelse 2020	56
Bilagor	Medlems- och organisationsstatistik	104
	Studiestatistik	108
	Yttranden till offentliga myndigheter	110
	Producerat material 2020	113



**Handla med hänsyn
för en tryggare butik** 

**Kom in
ensam**

Förord

2020 var året vi lärde oss att hålla avstånd, hosta i armvecket och tog stora kliv i digital kompetens. Ord som pandemi, flockimmunitet, sprita och teamsa kom in i vårt språk.

För den som hade förmånen att kunna arbeta hemifrån blev köksbordet det nya kontoret. En lyx nio av tio av LO-förbundens medlemmar inte kunde unna sig.

Dag efter dag, månad efter månad fortsatte de att köra våra bussar och tåg, fylla livsmedelsaffärernas hyllor med toapapper och förnödenheter. De tog hand om våra yngsta, fortsatte hjälpa våra skolbarn, vårdade och tröstade våra gamla och sjuka. Tömde våra sopor.

I takt med att viruset spred sig blev det väldigt tydligt vilka som fick samhället att fortsätta fungera. Vilka vi inte klarar oss utan.

Samtidigt stod det klart vilka orättvisor som råder. Vilka som har och som inte har. Vilka som betalar priset.

Inom LO vidtog genast ett arbete med att ställa om, inte ställa in. Reformförslag arbetades fram för att stötta dem som drabbades av pandemins konsekvenser. Möten och utbildningar blev digitala. Hjälpande händer sträcktes ut och ryckte in där de behövdes. Krav ställdes på makthavare och myndigheter. Förhandlingar genomfördes och nya medlemmar värvades. Investera för jämlikhet, Det goda arbetet och Organisera eller dö – LOs tre prioriterade områden under kongressperioden har aldrig träffat mera rätt.

Parallellt fortsatte det dagliga arbetet. Statistik bearbetades, rapporter togs fram, remisser besvarades och budskap förmedlades.

2020 hade LO kongress, digital som enbart behandlade några frågor. En ny ledning valdes och Susanna Gideonsson fick förtroendet som ordförande, Therese Guovelin som förste vice ordförande, Lisa Bengtsson som andre vice ordförande och Torbjörn Johansson som avtalssekreterare. Vid kongressen lämnade Karl-Petter Thorwaldsson som LOs ordförande efter åtta år och Berit Müllerström som andre vice ordförande. Kongressen ajournerades och kommer återupptas under 2021.

När detta annorlunda år led mot sitt slut var det en gemensam lärdom alla kunde dra: Vi är alltid starkare tillsammans. Men vi kan också konstatera att vi människor behöver andra människor, vi behöver träffas och prata med varandra. Utan varandras erfarenheter har vi förlorat en stor del av blodet i organisationens ådror. Vi håller ut och ser fram emot 2021.

Stockholm den 1 mars 2021

Annika Nilsson
Kanslichef





LOs verksamhet 2020

Berättelser om året som gått.



Ny ordförande i en ny tid

Vid LOs kongress den 15 juni 2020 valdes Susanna Gideonsson till LOs 14e ordförande. Men LO-kongressen var inte den klang- och jubelföreställning den brukar vara. När planerna gjordes upp fyra år tidigare kunde ingen föreställa sig att en världsomspännande pandemi skulle sätta stopp för sammankomster med fler än 50 deltagare.



Foto: Fredrik Sandlin Carlsson

– Nej, varken kongressen, eller för den delen verksamhetsåret 2020, blev som förväntat. Den stora skillnaden är att vi inte har kunnat träffas som vi brukar. Vi människor behöver andra människor. Framför allt inom den fackliga rörelsen. Vi behöver känna att vi är många, säger Susanna Gideonsson.

Framför sig hade den nytillträdda LO-ledningen flera stora frågor att ta sig an. Dels den samordnade avtalsrörelsen som skjutits upp på

grund av pandemin. Dels förhandlingarna om Trygghet och omställning, som påskyndats av Januariavtalets krav på ett avtal mellan arbetsmarknadens parter, annars skulle förslagen i den hårt kritiserade LAS-utredningen förverkligas.

Men mest akut var coronapandemin och dess konsekvenser för LO-förbundens medlemmar.

– Corona har verkligen lyckats påvisa ojämlikheten i samhället. Vilka var det som löpte

Kongressen 2020 – ett annorlunda event

I stället för en traditionell kongress med över tusen deltagare – ombud, medarbetare och gäster från alla världens hörn – blev 2020 års kongress en mycket annorlunda erfarenhet.

Endast de 300 kongressombuden och 100 representantskapsledamöterna samlades, på 14 olika platser i landet – för att undvika onödiga resor och för att uppfylla kravet på högst 50 deltagare på varje plats. LOs styrelse deltog från en studio i Bromma.

Dagordningen rymde bara de beslut som var nödvändiga att tas, med ny ledning, ekonomi, ansvarsfrihet och stadgar. Motionsbehandling-

en och festligheterna sköts upp till nästa år.

– Även representantskapet i maj genomfördes digitalt och fungerade som

ett slags genrep inför kongressen, säger Mats Sundberg, som ledde kongressförberedelserna.

I augusti hölls ett extra representantskap, även det digitalt, inför de fortsatta förhandlingarna om trygghet och omställning. Efter att dessa avslutats samlades representantskapet ytterligare en gång, digitalt, för att ta ställning till resultatet.



Foto: Joacim Schwartz

Digital revolution

När pandemin slog till i mars tvingades LO-kansliet på mindre än en vecka växla över till att arbeta på distans. Det hade inte varit möjligt om inte den digitala infrastrukturen redan varit på plats. Tack vare övergången till Office 365 för ett par år sedan hade samtliga medarbetare tillgång till de verktyg och den information som krävdes för att arbeta digitalt, via datorer och telefoner.

– Men det var först nu vi lärde oss utnyttja

tekniken fullt ut. Jag minns när vi på enheten skulle koppla upp oss till vårt första teamsmöte. Alla, oavsett tidigare erfarenhet, lyckades hantera tekniken, säger Mats Sundberg, tf personalchef.

Under året har man inte bara träffats och diskuterat genom digitala möten, på alla nivåer, man har även förhandlat, utbildat och till och med rekryterat ny personal digitalt.

störst risk att smittas? Jo, alla i arbetaryrken som var tvungna att fortsätta gå till jobbet, och de som hade det sämst ställt ekonomiskt, säger Susanna Gideonsson.

– Pandemin har också satt arbetsmarknadens villkor i blyxtbelysning. Vilka var det som fick lämna jobbet på dagen? Och vilka är det som det senaste året haft det oerhört körigt? Inte i första hand de med trygga tillsvidareanställningar utan alla med otrygga jobb, som rycks och slits i sista minuten.

Även om pandemin uppmärksammat såväl politiker som människor i allmänhet på orättvisorna som råder, inte minst bristen på jäm-

ställdhet, så är inte LOs ordförande helt säker på att den insikten är bestående.

– Det kunde vi se nu senast i avtalsrörelsen. Det var nästan som om man redan hade glömt bort vad vi lärt oss. ”Oj, ja visst ja, det var ju för att vi hade så många med osäkra anställningsvillkor som vi fick en så snabb smittspridning”, kunde det låta.

När det så småningom blir dags att bygga upp arbetsmarknaden igen hoppas hon därför att alla kommer ihåg att det var det hon kallar ”slit- och-slängmentalitet av arbetskraft” som förorsakade en del av problemen i början.

Till de positiva erfarenheterna under kri-

Hemarbete ställde nya krav

När LO-kansliet stängde och personalen skulle arbeta hemifrån uppstod också helt nya krav på arbetsgivaren att åstadkomma en god arbetsmiljö.

– Vi förstod genast att den fysiska arbetsmiljön kunde bli besvärlig. I ett första steg erbjöds alla anställda att få hem utrustning som datorer, skärmar, skrivbordsstolar och även belysning, säger Mats Sundberg.

När det stod klart att hemarbetet skulle bli långvarigt kompletterades erbjudandet med höj-

och sänkbara skrivbord. Även digitala skyddsronder, enkäter och seminarier om arbetsmiljö och ergonomi har genomförts.

– Den psykosociala miljön har varit svårare att åtgärda. För många fungerar hemarbetet väldigt bra, nästan bättre, medan andra saknar den kontakt en gemensam arbetsplats innebär.

– Oavsett har vi lärt oss hur mycket som trots allt går att genomföra på distans, säger Mats Sundberg.

Utbildningen fann nya vägar

Kursverksamheten är en bärande del av LOs arbete. Både grundläggande medlemsutbildningar och ung-utbildningar som genomförs i LO-distrikten men också utbildningen för förtroendevalda i LOs Kunskapsystem, som genomförs på Runö.

– När vi från och med mars tvingades ställa in allt insåg vi ganska snart att vi behövde söka nya, digitala vägar, säger Helene Lindahl, chef för LOs enhet för organisationsfrågor.

Med hjälp av ABF omarbetades delar av kursmaterialet för medlemsutbildningarna och handledarna utbildades i att hålla utbildningar digitalt. På många håll ledde det till fler del-

tagare och delvis nya grupper.

– Redan före sommaren var vi i gång med Runös nya, anpassade utbildningar för förtroendevalda, men då med färre deltagare än tidigare, säger Helene Lindahl.

Möjligen för att teknik och utrustning till att börja med upplevdes som ett hinder av deltagarna. Även handledarna behövde tid för att komma över sin ovana att hålla kurserna digitalt. Samtidigt gjorde den digitala tekniken det möjligt för fler att delta, när de slapp långa resor och att vara borta från hemmet i flera dagar.



Foto: Joacim Schwartz

sen hör dock att LO fick gehör för många av sina förslag. Regeringen reagerade dessutom snabbt och vidtog åtgärder, inte bara för att rädda företagen utan också för att de anställda skulle kunna behålla jobben. Och inte minst underlättade man för fler att få stöd från akassan.

– Däremot tycker jag att det tog lång tid för många arbetsgivare att vidta åtgärder för att skydda personalen. Att se sin roll i att minska smittspridningen. Det gäller alltifrån brist på skyddsutrustning till orimliga arbetscheman, säger Susanna Gideonsson.

Parallellt med pandemin har LO haft flera andra stora frågor att hantera. Inte minst förhandlingarna om Trygghet och omställning.

LO begärde förhandlingarna redan år 2017. Bakgrunden var de stora förändringar som skett på arbetsmarknaden sedan den nuvarande lagen om anställningsskydd kom 1982.

Tillsammans med den praxis som utvecklats om hur lagen skulle tolkas, hade stora hål uppstått i anställningsskyddet och en stor grupp arbetstagare lämnades utan trygghet och rimliga möjligheter till omställning.

Förhandlingarna forcerades under 2020, under hotet från Januariavtalet, men en överenskommelse gick till sist inte att nå.

– Vi fick tillbaka ett slutbud där arbetsgivarna sade nej till våra krav. Hade de gått oss till mötes hade LOs svar blivit ett annat, konstaterar Susanna Gideonsson.

När två av LO-förbunden, IF Metall och Kommunal, valde att gå vidare och teckna avtal med motparten väcktes en diskussion om slitningar inom organisationen.

– Självklart är den typen av diskussioner tunga att gå igenom. Men vi kommer att lära oss av detta. När vi ser tillbaka om tio år är jag övertygad om att den här erfarenheten har haft stor betydelse. Förhoppningsvis lär vi oss att tala med varandra på ett tydligare sätt, lär oss jobba på ett annat sätt tillsammans, säger Susanna Gideonsson och tillägger:

– Fortfarande vet vi att vi är starkare tillsammans. Det visar inte minst årets avtalsrörelse som gick riktigt, riktigt bra. Vi lyckades med reallöneökningarna, vi fick till stånd en låglöne-satsning och vi förbättrade pensionerna.

Även i andra frågor har samarbetet med mot-

Ny internationell strategi

I samarbete med de 14 LO-förbunden har en ny internationell strategi tagits fram för LO. Den sträcker sig över åren 2021 till och med 2025 och är den första internationella strategin inom LO sedan år 2006.

Strategin anger riktlinjerna för LO och LO-förbundens gemensamma arbete i internationella relationer. Fokus ligger på arbetstagarnas rättigheter, jämlikhet, jämställdhet och rättvis omställning.

Strategin antogs av LOs styrelse i december och ska uppdateras årligen.

Rättvis klimatomställning

LO har medverkat i tre stora rapporter om hur den strukturomvandling som hotet om klimatförändring tvingar fram, kan genomföras rättvist och fortsatt garantera en hög sysselsättningsnivå.

Rapporterna har skrivits inom samarbetet för SAMAK, NFS och i samarbete med tyska DGB samt med det socialdemokratiska partiet.

Under året har även LOs skrift om EUs handel med utsläppsrätter uppdaterats och anpassats till de nya regler som gäller från och med 1 januari 2021.

Facklig feminism

Kulturvärlden har drabbats hårt under pandemin. När LO för andra året i rad delade ut sitt facklig-feministiska stipendium på 50 000 kronor var det roligt att årets pristagare var Meta Fagerström från Musikerna.

Med projektet #upptilldansen vill hon förbättra arbetsmiljön för kvinnliga dansbandsmusiker och sätta fokus på sexuella trakasserier och andra former av diskriminering som är en del av många kvinnliga dansbandsmusikers vardag.

Stipendiet ska användas till att samla in berättelser från kvinnliga musiker, vilket bland annat ska resultera i både nätverks-träffar och en manifestation.

parten fungerat bra under året. Det gäller inte minst arbetet för att påverka EUs planer på lagstadgade minimilöner. Där lade LO mycket kraft på att bygga allianser, dels mellan de fackliga centralorganisationerna, dels med arbetsgivarna. Både inom Sverige och i Norden.

– Det har inneburit att vi fått till ett bra samarbete med våra motparter i frågor där vi faktiskt är överens, som minimilönerna. Det har också fördjupat vårt samarbete med TCO och Saco, säger Susanna Gideonsson.

Arbetet inom Europafacket, EFS, som förespråkar minimilöner, har inte varit lika framgångsrikt. Men det nordiska samarbetet har fördjupats och bekräftar att den svenska och nordiska modellen med samtal och dialog faktiskt fungerar. Det är också ett arbetssätt LO vill bygga vidare på, inte minst i EU-sammanhang.

– Vi är överens om att vi inte ska vara en federation i Europa utan att varje land ska vara en självständig stat. Det finns krafter som drar mot en ökad maktkoncentration och där tror jag definitivt att vårt samarbete kan ge effekt på det arbete vi har att göra framgent, säger Susanna Gideonsson.





Fackliga segrar för ökad jämlikhet

Höjd a-kassa, ersättning för karensavdrag och korttidspermittering i stället för arbetslöshet. Mitt i krisen var år 2020 på många sätt de fackliga segrarnas år.



Foto: Fredrik Hjerling

– Absolut, det här är frågor vi jobbat hårt för under många år. Hela vårt arbete under coronapandemin har syftat till att främja jämlikheten i samhället på olika sätt. Ingen ska behöva gå från hus och hem för att den tillfälligt drabbas av arbetslöshet, säger LOs förste vice ordförande Therese Guovelin.

Så snart pandemin var ett faktum tidigt i mars började LO arbeta fram förslag på nödvändiga reformer för att garantera vanligt folks trygghet i spåren av viruset. Det blev till sist

en lista med 35 punkter som överlämnades till regeringen. Samtliga 14 LO-förbund stod bakom.

Bland kraven på åtgärder fanns bland annat ett kraftigt höjt grundskydd i a-kassan, permanent höjda tillskott till vård och omsorg samt fler platser inom yrkesutbildningen.

– Framför allt förbättringarna i a-kassan förtjänar att framhållas. Tills krisen slog till hade väldigt många inte sett att de behövde vara med i en a-kassa eller i facket, eller också hade de

Två prognoser blev fyra

LOs politiska förslag ska bygga på vad som faktiskt händer i ekonomin. På så sätt utgör rapportserien *Ekonomiska utsikter* basen i LO-ekonomernas arbete. Coronapandemin gjorde dock att den ekonomiska utvecklingen förändrades mycket snabbt. För att förstå hur det påverkade villkoren för LO-förbundens medlemmar valde man att ta fram fyra prognoser under året, i stället för de två, vår och höst, som är brukligt ett vanligt år.

– Vi behövde titta på hur mycket produktion som föll bort, vilka grupper som blev arbets-

lösa, vilka drabbades och på vilket sätt, vilka behövde inte värnas och vilka behövde stöd, säger LOs chefsekonom Ola Pettersson.

Det gemensamma arbetet med *Ekonomiska utsikter* syftar till att skapa en samsyn, inom enheten för ekonomisk politik samt inom LO-kansliet och förbunden, om vilken ekonomisk politik som bäst gynnar LO-grupperna.



Foto: Joacim Schwartz

Framtidens skattereform

Tillsammans med Tankesmedjan Tiden har LO-ekonomerna tagit fram förslag till hur skattesystemet behöver reformeras för att bli mer rättvist och jämlikt.

Under året har sammanlagt fem olika underlagsrapporter presenterats, med fokus på allt ifrån klimatbeskattning till skattens betydelse för utbudet av arbetskraft. I oktober presenterades slutrapporten *Skatta oss lyckliga – idéer för mer rättvisa skatter*.

– I den för vi fram att kapitalinkomsterna måste väga tyngre i skattesystemet. Exempelvis skattesatser för hur kapitalinkomster, arv och gåvor bör beskattas och inte minst hur en ny fastighetsbeskattning kan se ut, säger Ola Pettersson.

Utredningens förslag är ett svar på Januariavtalets löfte om en ny skattereform.

tänkt att gå med när de fick ett fast jobb, säger Therese Guovelin.

Hur hårt coronapandemin slog visade sig dock snabbt bero på hur trygg anställning du hade. Inte minst inom besöksnäringen. Där gick människor över en helg ifrån att ha, visserligen otrygga jobb men ändå tillfälliga inbopp eller visstidsanställningar, till att telefonen helt slutade ringa. De enda samtal som kom var att ”alla dina tider är avbokade”.

När jobben försvann var det många som valde eller tvingades att sätta sig på skolbänken igen. Ett av LOs krav var därför att göra det möjligt för arbetslösa att gå en arbetsmarknadsutbildning inom den reguljära skolan, så att när ekonomin vänder ska det var möjligt att gå tillbaka, inte bara till ett jobb utan till rätt jobb.

– Där lyckades vi få med regeringen på att det ska gå att studera med arbetsmarknadspolitisk ersättning, alltså en inkomst i nivå med a-kassan. Mitt i livet har du inte råd att ta studielån

för att försörja dig och kanske en familj, säger Therese Guovelin.

Den största fackliga segern i spåren av pandemin menar hon dock är att LO fått grundförutsättningar att driva förändringar i sjukförsäkringen. Det tillfälliga undantaget från kravet att pröva arbetsförmågan mot hela arbetsmarknaden efter 180 dagar är ett stort steg på vägen.

– Mycket av det vi uppnått är än så länge bara temporära förändringar. Där har vi ett stort jobb framför oss att fortsätta att opinionsbilda och trycka på så att de blir permanenta.

LO och LO-ekonomerna har i många år pekat på att Sverige har en extremt underfinansierad vård i allmänhet och äldreomsorg i synnerhet. Både på grund av systemskiftet med fritt vårdval och den privata sektorns intåg, men också på grund av att många fler blir allt äldre.

– Pandemin har visat hur eftersatt äldreomsorgen är. Jag vill säga att det är en stor facklig seger att det har blivit synligt och att det har kommit mer pengar, och att det behöver fortsätta komma mycket mer pengar än aviserat, säger Therese Guovelin.

En fråga som inte fanns med i verksamhetsplaneringen för året men som LO lagt mycket tid och kraft på är försvaret av den svenska modellen i EU. Framför allt mot planerna på lagstadgade minimilöner. I slutet av året valde EU-kommissionen trots allt att lägga fram ett förslag till bindande lagstiftning.

– Många av medlemsländerna har totalt misslyckats med att sätta människans väl och ve före kapitalet. Till sist har det ställt så höga krav på kommissionen att den nu försöker rätta till misslyckandet med överstatliga beslut. Det menar vi är helt fel väg att gå, säger Therese Guovelin.

Frågan är dock långt ifrån avgjord. Genom ett aktivt påverkansarbete tillsammans med TCO och Saco, och även med arbetsgivarsidan, har LO lyckats öka förståelsen för och kunskapen om den svenska och nordiska arbetsmarknadsmodellen.

– Något gott som kommit ur det är att vi är

Podd om jämlikhet

För nå ut till fler med resultatet av den stora Jämlikhetsutredningen, som presenterats ett år tidigare, tog LO-ekonomerna i slutet av 2020 fram en podd-serie i åtta avsnitt. I den intervjuas forskare, experter och LO-medlemmar om Sveriges väg från världens mest jämlika land till dagens växande klyftor.

I samarbete med ABF har också ett studie-

material tagits fram för att användas vid studiecirkel i ämnet.

– Syftet är att försöka förklara varför jämlikhetsfrågan är så viktig och visa vilka förändringar vi behöver göra i fall vi vill åstadkomma ett mera rättvist samhälle med mindre klyftor, säger Ola Pettersson.

rörande överens, både från arbetstagersidan och arbetsgivarsidan. Inte bara i Sverige men också i Danmark och Norge. Vi har också skapat nya relationer med andra vi annars haft mer slentrianmässiga kontakter med, som övriga EU-länders ambassadörer i Sverige och kommissionärer och tjänstemän på plats i Bryssel, säger Therese Guovelin.

Sammanfattningsvis, den lärdom hon drar efter ett år av både med- och motgång är vikten av att vara ute på arbetsplatser och medlemmöten för att hämta inspiration och kraft.

– Vi kan ha hur många beräkningar och hur mycket statistik som helst, men kan vi inte klä det i våra förbundsmedlemmars erfarenheter

har vi tappat en stor del av blodet i organisationens ådror. Så fort jag får lov att bege mig ut igen ska jag ägna ännu mera tid till det.

Jämställdhetsbarometern

Sveriges jämställdhetsbarometer är LOs årliga jämställdhetspolitiska rapport. År 2020 stod arbetslivet i centrum och resultatet visar att det fortfarande finns stora klass- och könsskillnader. Arbetarkvinnor har genomgående de sämsta anställningsvillkoren, lönerna och arbetsmiljön.

Fördjupningsdelen handlade denna gång om pensioner. Bland annat visade den att arbetarkvinnor har den lägsta redovisade pensionen av alla, i genomsnitt 16 100 kronor i månaden före skatt.

– Framför allt pensionskapitalet bidrog starkt till vårens uppmärksammade LO-kampanj för bättre pensioner, säger Malin Wreder, chef för enheten för välfärd, utbildning och arbetsmarknad.

En av nyheterna i årets barometer var också att redovisa hur löneskillnaderna ser ut i olika branscher. För första gången redovisades även deltidsarbetande kvinnors mycket låga löner särskilt.



Foto: Joacim Schwartz



Året då det vände

År 2020 var året då allting vände. Åtminstone var det förhoppningen inom LO när förbundens medlemssiffror summerades i slutet av året och det konstaterades att organisationen gjorde den största ökningen i medlemsantal på 35 år.



Foto: Fredrik Sandin Carlsson

– Det känns förstås helt fantastiskt. Ända sedan jag blev fackligt aktiv har jag brunnit för att vi ska organisera oss bättre. Det är ju grunden för att kunna göra allt vi strävar efter – ett jämlikt och jämställt samhälle och trygga jobb med goda villkor för förbundens medlemmar, säger Lisa Bengtsson, LOs andre vice ordförande och ansvarig för organiseringsfrågan.

Det var under stridsropet "Organisera eller dö" som LO antog utmaningen att efter år av sjunkande medlemssiffror i förbunden, bidra till att vända trenden och locka fler att engagera sig i facket.

– Självklart beror en stor del av medlemsökningen på coronapandemin. När den bröt ut sökte sig många som tidigare stått utanför till facket och a-kassorna för trygghet och stöd, säger Lisa Bengtsson.

Men ökningen har också kommit till stånd trots coronakrisen, menar hon.

– Vi har ju inte kunnat bedriva vår ordinarie verksamhet på samma sätt, inte träffats fysiskt på klubbmöten, mindre uppsökande verksamhet, inte samlats till fackliga kurser. Och ändå ser vi detta resultat, tack vare att vi ställt om till digital verksamhet.

Nya mötesplatser

Facklig utbildning regionalt och lokalt är ett av LO-distriktens verksamhetsområden. Samtidigt är det kanske det område som förändrats allra mest under coronapandemin. Men inte bara negativt. När de fackliga kurserna i ett slag måste göras om till digital distansutbildning öppnades helt nya möjligheter.

– I Norra Sverige ökade deltagarantalet. Med så stora avstånd blev det plötsligt möjligt för många fler att delta när utbildningen genomför-

des digitalt, säger Dan Mattsson, chef för LOs enhet för distriktsverksamhet.

Att kunna erbjuda olika typer av mötesplatser, inte bara fysiska, är en viktig lärdom att dra för framtiden. Det gäller även medlemmöten och möten i LO facken i kommunerna och distriktsstyrelserna.

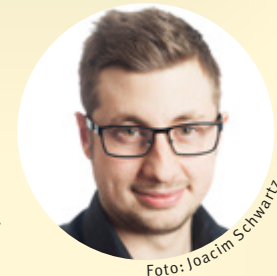


Foto: Joacim Schwartz

LO-distrikten stöttade förbunden

De tio LO-distrikten i landet är LO-förbundens regionala samlingsplats för gemensamma frågor. Inte minst i frågor som rör närings- samt regional- och arbetsmarknadspolitik.

När pandemin slog till tvingades distrikten på bara några få veckor ställa om och inrikta större delen av sin verksamhet på att stötta förbunden. Inte minst Hotell- och restaurangfacket, HRF, vars branscher hör till några av de hårdast drabbade.

– Det uppstod omgående ett kraftigt tryck när nya medlemmar strömmade till, säger Dan Mattsson.

Stödet handlade om allt ifrån att hjälpa till att hantera alla nödsamtal och förfrågningar från oroliga medlemmar, till att bistå förbunden vid förhandlingar om korttidspermitteringar och andra stödinsatser, samt koordinera och erbjuda administrativt stöd.

– Jag skulle vilja påstå att den hastighet och skicklighet med vilken våra distrikt lyckades ställa om verksamheten var helt unik, säger Dan Mattsson.

Utmaningen är nu att behålla alla nya medlemmar, så att det inte bara blir en tillfällig ökning. Även om medlemsvärning primärt är förbundens uppgift kommer LO att ta en mer aktiv roll.

– Min vision är helt klart att 2020 ska vara året då det vände, då fler såg nyttan av att vara med i facket och organiserade sig, sammanfattar Lisa Bengtsson.

Bland alla brister som coronapandemin synliggjort finns den otillräckliga sjukförsäkringen, vilket tagit mycket av Lisa Bengtssons tid under året.

– Vi har länge tyckt att sjukförsäkringen varit "trasig" men hur illa det var blev nog tydligt för

de flesta när det visade sig att undersköterskor som vårdat och smittats av covidsjuka själva blev utförsäkrade när de insjuknade.

De tillfälliga lättnader som införts med ersättning för karensavdraget och uppehåll i prövningen mot hela arbetsmarknaden efter 180 dagar är visserligen steg i rätt riktning, men otillräckliga.

– Till att börja med måste lättnaderna bli permanenta. Vi vet att det finns färdiga lagförslag på regeringens bord, nu gäller det att lägga fram dem, säger Lisa Bengtsson.

Om man från LO-borgen i Stockholm arbetat för att påverka regering och riksdag så spelar de

Ny inriktning och roll för LO-distrikten

Under 2020 har verksamheten inom Facket Försäkrar flyttats över från LO-distrikten till ett nytt partsgemensamt bolag, Avtalat. Till följd av det förlorade distrikten en stor och betydelsefull del av sin verksamhet. Sammanlagt berördes över 20 personer, varav många gått över till det nya bolaget, andra har valt att lämna.

– Parallellt har vi jobbat med att utveckla

verksamheten enligt riktlinjerna i den stora distriktsutredningen, som fastställdes av LOs styrelse i början av året, säger Dan Mattsson.

Under året har också LO-distrikten centraliserat sin ekonomihantering och arbetat för att skapa en organisation med syfte att stärka den tvärfackliga verksamheten genom att bland annat tydliggöra distriktens uppdrag och roll.

Fråga facket – räddningen för många

När pandemin slog till och trycket på hjälplinjen *Fråga facket* ökade tog LO över bemanningen från det hårt drabbade Hotell- och restaurangfacket, HRF, som i vanliga fall svarar på frågor från LO-förbundens medlemmar under vår och höst.

Med hjälp av LO-distrikten och anställda på LO-kansliet hanterades sammanlagt nära 2 000 samtal från slutet av mars till början av september. Många samtal kom dessutom från andra organisationer och till och med arbetsgivare hörde av sig.

– Det visar på det stora behovet av hjälp och

stöd under krisen, säger Helene Lindahl, chef för enheten för organisationsfrågor, som ansvarar för verksamheten.

Pandemin gjorde det omöjligt att genomföra en traditionell *Facket på sommarjobbet*-kampanj med besök på bland annat festivaler och arbetsplatser med många unga.

– I stället omvandlade vi den till en digital kampanj, som vi kompletterade med ett antal filmer om vad man bör tänka på när man går in i en anställning, säger Helene Lindahl.



tio LO-distrikten runt om i landet stor roll för vad som sker lokalt och regionalt.

– LO lokalt och regionalt är den kraft som verkligen kan förändra samhället. Genom det tvärfackliga arbetet i kommunerna kan man påverka utvecklingen, säger Lisa Bengtsson.

Trots pandemin har de också lyckats driva olika politiska frågor med framgång, framhåller hon. Det har bland annat handlat om att stoppa nedläggningen av kommunal hemtjänst och förbättra barnsomsorgen.

– För ett enskilt förbund är det inte alltid möjligt att påverka samhället åt ett visst håll, men tillsammans har vi kraften att göra det.

Den stora utmaningen under året har varit att hitta nya former för den lokala verksamheten, bland annat fackliga studier. Där har LO-distrikten haft ett omfattande arbete med att ställa om till att arbeta digitalt.

– De har gjort ett fantastiskt arbete. Samtidigt har det digitala arbetssättet gjort att man i flera fall nått fram till fler och delvis nya grupper av förbundsmedlemmar. Att kunna delta i fackliga möten eller utbildningar utan att lämna hemmet har visat sig vara ett framgångsrikt sätt att tillgängliggöra det fackliga arbetet, säger Lisa Bengtsson.

Som LOs andre vice ordförande är även fack-

Delade tips gav fler medlemmar

Den LO-ledda arbetsgruppen för organisering och medlemsvärvning har betytt mycket för det goda medlemsresultat som LO-förbunden redovisar år 2020. Där har LO-förbunden generöst delat med sig av erfarenheter, tips och idéer om hur man arbetar med att värva medlemmar, inte minst under en pandemi.

– Det har handlat om allt ifrån hur man välkomnar den som är ny i facket till hur man kan göra för att behålla dem som är på väg att glida ur, säger Helene Lindahl.

Digital kampanj lockade miljoner

Coronapandemin ledde omgående till ett väldigt tryck på a-kassorna och fackförbunden. LO startade då en digital medlemsvärningskampanj – *Gå med i facket* – där det gick att klicka sig vidare till rätt förbund.

– Vi ställde raskt om vår planerade kommunikation i en helt annan fråga till att handla om att gå med i facket. LO lyckades på kort tid vidarefördela 10 000-tals intresserade till respektive förbunds bli-medlem-sajter, säger Jo-

han Ulvenlöv med ansvar för kampanj och opinion på LO.

Med hjälp av annonsering nåddes 4 miljoner besökare på mobil och 3 miljoner unika besökare på desktop. Från LOs medlemsvärningssida förmedlades omkring 30 000 personer som var intresserade av att gå med i facket.



Foto: Joacim Schwartz

ligt internationellt utvecklingsarbete ett av hennes ansvarsområden. Hon betonar att det internationella solidaritetsarbetet är viktigt, av två skäl. Dels för att företag och kapital i dag rör sig fritt över nationsgränserna. Om inte arbetare i andra länder kan organisera sig och ställa krav på bättre löner och villkor, leder det på sikt till att även arbetare i Sverige får sämre löner och villkor.

– Dels handlar det om solidaritet. Vår solidaritet med andra arbetare känner inga gränser. Därför har vi under året bland annat stöttat ar-

betarnas kamp i Belarus, för rätten att bilda fria fackföreningar, säger Lisa Bengtsson.

När revolten under året kom mot landets odemokratiska styre var det viktigt att det fanns en demokratisk organisation i landet, facket, som gick att bygga vidare på.

– Vi vet hur mycket en stark organisation, med aktiva medlemmar betyder. Det vet också de som bekämpar oss. Därför är fackligt arbete farligt i många länder. Och därför behöver de vårt stöd, säger Lisa Bengtsson.

Let's Talk!

I november genomförde LO ett digitalt forum, *Let's Talk!* i samarbete med Svenska Institutet. Ett 60-tal deltagare från fackliga organisationer, arbetsgivarorganisationer, civilsamhället och forskningen i 12 olika länder i södra Afrika medverkade.

Syftet är att uppmuntra till och medvetandegöra deltagarna om värdet av social dialog som verktyg för att nå upp till FNs hållbarhetsmål om anständiga anställningsvillkor, jämlikhet och jämställdhet.

– I många länder ser man varandra som fiender som inte går att tala med. Med detta vi-

sar vi hur det, genom att sitta ner vid samma bord, är möjligt att lösa många av de globala utmaningarna i dialog och i förlängningen i förhandlingar, säger Loa Brynjulfsdottir, chef för LOs internationella enhet.

Let's Talk! är en del av LOs åtagande inom ramen för Agenda 2030 – Global Deal for Decent Work & Inclusive Growth. LO har också publicerat en rapport om *Let's Talk!* som återfinns i Global Deals senaste Flag Ship-rapport.



Foto: Joacim Schwartz





Förhandlingarnas år

LOs avtalssekreterare, Torbjörn Johansson, tvekar inte när han ombeds sammanfatta året som gått.



Foto: Fredrik Sandlin Carlsson

– Ett intressant år. Men också ett väldigt, väldigt annorlunda år. Inte bara på grund av coronapandemin utan för att det var ett ovanligt förhandlingsspäckat år, säger han.

Året hann knappt börja innan förhandlingarna med Svenskt Näringsliv om pensioner och försäkringsvillkor drogs i gång. Tiden var knapp. Ambitionen var att bli färdiga innan årets avtalsrörelse inleddes.

– Vi hann väl i princip klart, men när industrins avtalsförhandlingar gick in i skarpt läge bröt pandemin ut och gjorde det omöjligt för oss att samlas fysiskt, säger Torbjörn Johansson.

I stället för att slutföra avtalsrörelsen fick den skjutas upp och de innevarande avtalen förläng-

as – prolongerades – fram till hösten, då förhoppningen var att smittspridningen skulle ha avtagit och vanliga förhandlingar skulle kunna genomföras.

Inom LO vidtogs i stället förberedelser för hur förhandlingarna om Trygghet och omställning skulle hanteras – hårt påskyndade av Januariavtalets krav på resultat före den sista september.

– Arbetet med gemensamma principer och hur vi skulle säkra insyn och medbestämmande pågick väldigt intensivt fram till semestern. Genast den var över samlades vi till extrainsatt representantskap för att besluta om fortsättningen, säger Torbjörn Johansson.

Inom två dagar var förhandlarna i gång på

Reallöneökning och låglönesatsning

Den samordnade avtalsrörelsen år 2020 måste betecknas som en stor framgång. Även om ett par förbund stod utanför – Pappers och Kommunal – lyckades man uppnå märket som sattes av industriförbunden och dessutom få till stånd en låglönesatsning.

– Ambitionen med LO-samordningen är alltid att stötta och hjälpa varandra att uppnå våra ge-

mensamma avtalskrav, som ökade reallöner och särskilda satsningar på låg- och felavlönade grupper. Det visar vår styrka när vi lyckas ena förbunden i en samordnad avtalsrörelse, säger Tommy Andersson, chef för LOs avtalsenhet.



Foto: Joacim Schwartz

Nytt avtal stärkte tjänstepensionen

Redan under våren var LO i princip överens med arbetsgivarna om att stärka tjänstepensionerna för LO-förbundens medlemmar. När sen avtalsrörelsen gick i mål var uppgörelsen ett faktum.

I korthet innebär den att arbetsgivarna inom LO-SAF och även LO-KFO-området kommer att börja betala in till de anställdas tjänstepension redan från 22 års ålder, i stället för från 25 år som i dag.

– Tjänstepensionerna har fått allt större betydelse i takt med att den allmänna pensionen släpat efter. I och med att insättningarna börjar tidigare och får längre tid att förräntas, betyder det att pensionerna stärks. Förändringen införs successivt under de kommande tre åren, säger Tommy Andersson.

nytt. Till sist, efter några intensiva månader, valde dock en enig LO-styrelse att säga nej till arbetsgivarnas slutbud.

– Även om alla förbund sade nej så var det inte av samma orsak. Olika förbund har olika behov och värderade därför olika parametrar olika. Det går inte att peka ut en enskild fråga, det var helt enkelt totalen som inte var tillräckligt bra.

Men förhandlingsåret var inte slut ännu. Redan nästa dag satte sig förhandlarna åter ned, denna gång för att slutföra den uppskjutna avtalsrörelsen. Där rymdes även den överenskommelse om pensioner och försäkringsfrågor som inledde året.

– Det är förbättringar som vi från LO har drivit länge. När det gäller pensionerna kommer de på sikt att leda till en bättre pension för de som är unga i dag. Och på försäkringssidan fick vi bland annat bort den så kallade vållandeprövningen, som innebar att den som drabbades av arbetsjukdom tidigare har tvingats bevisa att sjukdomen vållats av arbetet. Detta är riktigt stora framgångar för oss, säger Torbjörn Johansson.

Att LO-samordningen 2020 inte omfattade samtliga 14 LO-förbund – Kommunal och Pappers valde att gå fram på egen hand – gör Torbjörn Johansson inte någon större sak av. Tvärtom pekar han på att LOs historia är full

#trygga jobb och LAS-utredningen

Strax före LO-kongressen presenterades den så kallade LAS-utredningen om moderniserad arbetsrätt. Det stod omedelbart klart att förslagen i första hand gynnade arbetsgivarna och var både obalanserade och oacceptabla.

– LOs svar blev en stor kampanj i traditionella medier, genom annonsering och i sociala medier, för att stoppa lagförslaget. Vi har sällan upplevt ett så stort gensvar och intresse för en arbetsrättslig fråga, säger Rasmus Korsvall, LOs

kommunikations- och planeringschef.

Sammanlagt samlades nära 50 000 namnunderskrifter in och LO lyckades sätta bilden av ett oacceptabelt förslag, vilket satte stort avtryck i den fortsatta samhällsdebatten och i de fortsatta förhandlingarna under hösten.



Foto: Joacim Schwartz

Det goda arbetet

Arbetet med det stora kongressprojektet *Det goda arbetet i en ny tid – en hel människa, ett helt arbetsliv* avrapporterades till LO-styrelsen under året och presenterades på ett delvis nytt sätt. I stället för en traditionell rapport byggdes en webb-plats med samma namn. Där finns såväl kunskapsöversikter som bandade seminarier och samtal och intervjuer med förbund och förbundsmedlemmar.

– Tanken har varit att skapa en dialog om allt-

ifrån arbetsmiljö och makt och inflytande, till vad som definierar ett gott arbete för LO-arbetare, säger Malin Wreder, chef för enheten välfärd, utbildning och arbetsmarknad.

Även om projektet nu är slutfört kommer webbsidan att finnas kvar för alla intresserade att ta del av framöver.



av exempel då ett eller flera förbund valt att stå utanför den samordnade avtalsrörelsen.

– Vi vet att vi har större framgång när vi håller ihop, men det är inte alltid att våra intressen sammanfaller på det viset. Det måste vi ha respekt för, säger han.

En av LOs prioriteringar under året var *Det goda arbetet*. Bland annat krav på konkreta förslag för att förbättra arbetslivet för LO-förbundens medlemmar. Dit hör definitivt de förbättringar som uppnåtts på pensions- och försäkringsområdet. Liksom ökad lön och högre löneandelar. Många förbund lyckades även få igenom förbättringar inom arbetsmiljöområdet i sina förhandlingar.

– Även förhandlingarna om Trygghet och omställning måste räknas dit. För även om vi inte kom överens så var avsikten att öka anställningsskyddet och förbättra möjligheterna att ställa om mellan olika jobb, framhåller Torbjörn Johansson.

En slutsats LOs avtalssekreterare drar efter år 2020 är vikten av att mötas öga mot öga. Att lösa konflikter och komma överens är väldigt mycket svårare när det inte går att träffas och reda ut var man står. Att säga nej är så mycket enklare via videolänk.

– Det har komplicerat hela resan. Trögheten och svårigheten att höra varandras olika upp-

fattningar mellan förbunden har definitivt påverkats av den situation som pandemin innebar, säger Torbjörn Johansson.

Även om den samtidigt gjort det möjligt att uppnå förbättringar i samhället, som höjd akassa och ersättning för karensavdraget, så menar han att priset har varit högt. Väldigt högt.

– Och fortfarande är det bara tillfälliga lösningar. Man kan säga att vi har fått politikerna att erkänna att det finns problem, men de har inte varit beredda att lösa problemen, bara åtgärda symptomen.



Så styrs LO

Kongressen är LOs högsta beslutande organ.
LOs styrelse och ledning väljs av kongressen.



Foto: Joacim Schwartz

Från vänster: **Torbjörn Johansson**, LO. **Lisa Bengtsson**, LO. **Susanna Gideonsson**, LO. **Therese Guovelin**, LO.



Foto: Byggnads

Johan Lindholm
Byggnads



Foto: Anna Ledin Wirén

Urban Pettersson
Elektrikerna



Foto: Anna Ledin Wirén

Magnus Pettersson
Fastighets



Foto: Anna Ledin Wirén

Per-Olof Sjö
GS-facket

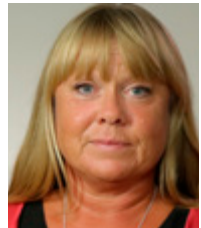


Foto: Pernille Tofte

Linda Palmetzhofer
Handels



Foto: Jann Lipka

Malin Ackholt
Hotell- och restaurang



Foto: Marie Ullnert

Marie Nilsson
IFMetall



Foto: Lars Forsstedt

Tobias Baudin
Kommunal



Foto: Hannah Gustafsson

Eva Guovelin
Livs



Foto: Buster Blaesild

Jan Granvik
Musikerna



Foto: Peter Knutson

Mikael Johansson
Målarna



Foto: Pappers

Pontus Georgsson
Pappers

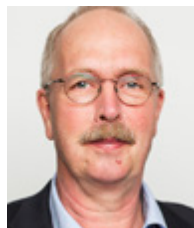


Foto: Pernille Tofte

Valle Karlsson
Seko



Foto: Jan Lindkvist

Tommy Wreeth
Transport

Landsorganisationens styrelse 2020-12-31

Susanna Gideonsson LO
Therese Guovelin LO
Lisa Bengtsson LO
Torbjörn Johansson LO

Ordinarie ledamöter

Johan Lindholm
Byggnadsarbetareförbundet

Urban Pettersson
Elektrikerförbundet

Magnus Pettersson
Fastighetsanställdas Förbund

Per-Olof Sjöo
GS Facket för skogs-, trä- och grafisk bransch

Linda Palmetzhofer
Handelsanställdas förbund

Malin Ackholt
Hotell- och restaurangfacket

Marie Nilsson
IF Metall

Suppleanter

Lars Hildingsson
Patrik Östberg
Torbjörn Hagelin

Louise Olsson
Pontus Boström
Mikael Pettersson

Yvonne Nygårds
Jari Vissshed
Ewa Edström

Madelene Engman
Bo-Arne Andersson
Camilla Tiredal

Elisabeth Brandt Ygeman
Mats Hedgren
Per Bardh

Pim Van Dorpel
Per Persson
Peggy Nyholm

Tomas With
Veli-Pekka Säikkälä
Martin Gunnarsson

Tobias Baudin
Kommunalarbetareförbundet

Eva Guovelin
Livsmedelsarbetareförbundet

Jan Granvik
Musikerförbundet

Mikael Johansson
Målareförbundet

Pontus Georgsson
Pappersindustriarbetareförbundet

Valle Karlsson
Seko

Tommy Wreeth
Transportarbetareförbundet

Malin Ragnegård
Johan Ingelskog
Kristina Mårtensson

Jolan Wennberg
Solweig Larsson
Anders Hernborg

Mattias Qvarsel
Gunnel Persson
Jonas Franzén

Peter Sjöstrand
Martin Svensson
Jenny Störvold

Mikael Lilja
Per-Anders Pettersson
Conny Nilsson

Gabriella Lavecchia
Anneli Jonsson
Mats Ekeklint

Lars Mikaelsson
Anna Ryding
Peter Winstén

Revisorer

Ordinarie

Ulf Andersson, IF Metall
Britta Lepp, Handels
Jan-Olof Gustavsson, Målareförbundet

Auktoriserad revisor
Sune Johnson, PwC

Suppleanter

Stefan Zetterlund, Seko
Jeanette Nordström, Kommunal
Veronika Boström, Fastighets

Arbetsfördelning för LO-ledningen och kanslichefen

LOs kongressvalda ledning

LOs kongressvalda ledning har under styrelsen det övergripande ansvaret för verksamheten och att LO-kongressens beslut fullföljs. Enligt LOs stadgar utgör de tillsammans LOs arbetsutskott. Ansvaret är fördelat enligt nedan.

Ordförande – Susanna Gideonsson

Ordföranden utövar, tillsammans med styrelse och arbetsutskott, ledningen för LOs löpande verksamhet. Ordföranden leder förhandlingarna vid styrelsens och arbetsutskottets sammanträden samt ansvarar för verkställigheten av kongressens, representantskapets och styrelsens beslut. Ordföranden har det **övergripande** ansvaret för hela LO-kansliets arbete. Politikområden (ordförande äger rätten att gå in i samtliga av LOs politikområde): Ekonomisk politik, näringspolitik, bostadspolitik, internationellt fackligt arbete, jämlikhet och Jämställdhet, klimat och miljö samt NFS.

Förste vice ordförande – Therese Guovelin

Förste vice ordföranden biträder ordföranden och är i första hand ordförandens ställföreträdare. Förste vice ordföranden svarar därutöver för följande politikområden: Arbetsmarknads- och utbildningspolitik, arbetslöshetsförsäkringen, facklig-politisk samverkan, svensk och nordisk, europeiska fackliga frågor och därigenom ordförande i EU kommittén, främlingsfientlighet, rasism, mångfald och representation, Socialfonderna, migration och etablering samt vice ordförande i Tvärfackliga rådet

Andre vice ordförande – Lisa Bengtsson

Andre vice ordföranden biträder ordföranden och är i andra hand ordförandens ställföreträdare. Andre vice ordföranden svarar därutöver för följande politikområden: Facklig organisation, facklig utbildning, LOs regionala och lokala organisation, stadgar, UNG-verksamhet, välfärd, socialförsäkringar, pensioner, fackligt internationellt utvecklingsarbete samt tvärfacklig verksamhet och därigenom ordförande i tvärfackliga rådet.

Avtalssekreterare och tredje vice ordförande

– Torbjörn Johansson

Avtalssekreteraren biträder ordföranden och är i tredje hand ordförandens ställföreträdare. Avtalssekreteraren ansvarar för och samordnar förhandlingsverksamheten. Avtalssekreteraren svarar därutöver för arbetsrätt och övrig reglering av anställningsvillkor, löne- och kollektivavtalsfrågor, arbetslivsutveckling, arbetsmiljö, diskrimineringsfrågor, avtals- och medlemsförsäkringar, organisations- och gränsdragningsfrågor samt ägarfrågor. Avtalssekreteraren är ordförande i avtalsrådet samt vice ordförande i EU kommittén.

Kanslichef

LOs kanslichef ingår i LOs ledningsgrupp och ansvarar inför LOs ordförande för samordningen av kansliets interna arbete. Kanslichefen har det övergripande ansvaret för LO-kansliet, ägarfrågor och LOs engagemang i andra organisationer samt ansvar för LOs ekonomi inför LOs styrelse. Beslut om avslag på begäran om att utfå handling från LO fattas av kanslichefen eller, vid förfall för denne, av arbetsutskottet. Se vidare nedan, under *Enheten för kansliledning*.

LO-kansliets organisation 2020

– ledning och enheter

Enheten för kansliledning

Enheten för kansliledning leds av kanslichefen som ingår i LOs ledningsgrupp. Kanslichefen ansvarar inför LOs ordförande för samordningen av kansliets interna verksamhet. Här ingår det övergripande ansvaret för LO kansliet, ägarfrågor och LOs engagemang i andra organisationer samt ansvar för LOs ekonomi inför LOs styrelse. Det omfattar ansvar för verksamhetsplanering, resursfördelning och uppföljning, ansvar för internkontroll samt LOs risk- och krisberedskap. Enheten ansvarar också för och samordnar den övergripande strategiska politiska planeringen.

Enheten samordnar LOs verksamhetsstyrning och internkommunikation samt ansvarar för samordning och administration kring LOs arbetsutskott, styrelse och representantskap samt ger stöd till ledning och chefer. I enhetens uppgift ingår också strategisk rådgivning, att vara utredningsresurs och hantera stadgefrågor. Här samordnas också utvecklingen av administrativa rutiner och att personuppgiftsansvaret enligt GDPR är omhändertaget.

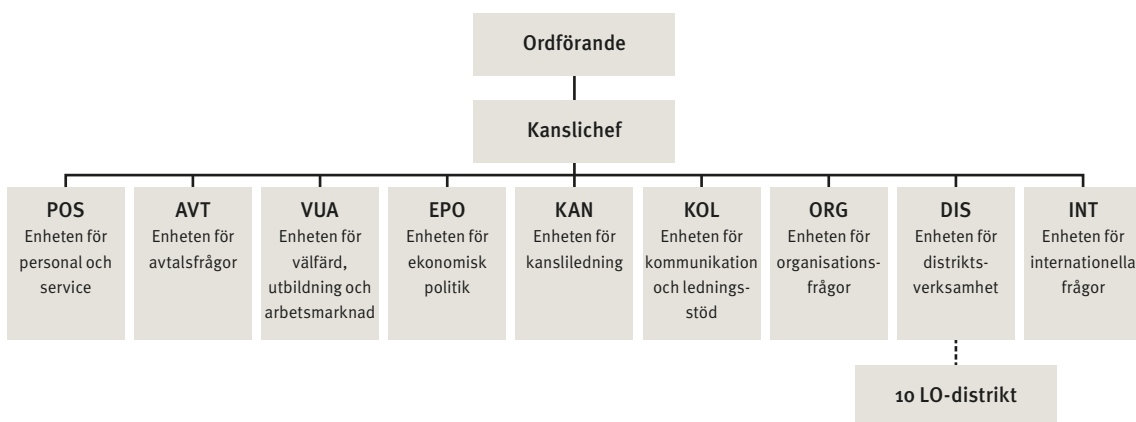
Enheten för personal och service

Enheten för personal och service har till uppgift att samordna kansliövergripande frågor såsom LO-kansliets personal, strategisk kompetensutveckling, arbetsgivarfrågor, IT-stöd och informationssäkerhet samt service. Enheten leds av chefen för personal och service. Delegering av ansvar kan göras enligt särskild ordning. Enheten är uppdelad i tre grupper: personal-, IT- respektive servicefunktionen.

Enheten för kommunikation och ledningsstöd

Enheten ansvarar för den strategiska och politiska kommunikationen, planeringen i LO-kansliet och samordningen av LOs opinionsbildande insatser.

Enheten ansvarar för press- och mediarbete, kampanjer, facklig-politisk samverkan på nationell nivå, SAMAK, strategiskt påverkansarbete, omvärldsbevakning, medborgarkontakter samt hemsida, blogg och sociala medier. Enheten samordnar och förbereder ledningens aktiviteter. Enheten har även ansvar för det strate-



giska arbetet med LOs varumärke. I samarbete med enheten för kansliledning ansvarar enheten också för internkommunikationen.

Enheten för avtalsfrågor

Enheten samordnar förbunden i förhandlingsfrågor och ansvarar för förhandlingar om avtalspensioner, avtalsförsäkringar, bemanningsavtalet och samhallsavtalet.

Enheten handlägger gränsdragningsärenden och har ansvar för policyutveckling och bevakning inom områdena arbetsrätt, lönepolitik, kollektivavtal, allmän pension, omställningsstödet, medlemsförsäkringar och arbetstagarernas integritet på nationell och internationell nivå.

Enheten för ekonomisk politik

Enheten ansvarar för policyutveckling och bevakning inom samhällsekonomi och ekonomisk politik. I det ingår att analysera ekonomisk-politiska förslag, göra makroekonomiska prognoser, fördelningsanalyser samt analyserar de ekonomiska effekterna av migrationen. Enheten bistår avtalsrådet med beräkningar av det samhällsekonomiska löneutrymmet. Enheten ansvarar också för policyutveckling och bevakning inom näringspolitik. I uppdraget ingår att upprätthålla goda kunskaper om arbetsmarknads- och utbildningspolitik samt förmåga att analysera utvecklingen på svensk arbetsmarknad. En kompletterande uppgift är att upprätthålla kompetens inom informationsspridning, politisk påverkan och opinionsbildning.

Enheten för internationella frågor

Enheten är policyskapande inom områdena internationell facklig politik och utrikespolitiska frågor, demokrati och grundläggande mänskliga fri- och rättigheter, bistånds- och utvecklingspolitik, övergripande europapolitiska frågor, handels- och investeringsfrågor samt företag och mänskliga rättigheter. Enheten ansvarar för LOs samarbeten med fackliga, mellanstatliga

och andra internationella organisationer samt nationella organisationer som arbetar med internationella fackliga frågor.

Enheten samordnar LOs EU-arbete internt, med förbunden och i relation till TCO och Saco, samt ansvarar för facklig-politisk samverkan internationellt. Enheten ansvarar också för policyutveckling och bevakning inom miljö- och klimatområdet.

Enheten för organisationsfrågor

Enheten samordnar den tvärfackliga utbildningen, information om kollektivavtalade försäkringar, skolorganisation och ungdomsverksamhet. Verksamheter som sedan genomförs centralt, regionalt och lokalt. Enheten ansvarar också för o2o-verksamheten och organiseringsfrågor.

Enheten för distriktsverksamhet

Enheten koordinerar de tio LO-distrikten som samordnar och genomför den tvärfackliga utbildningen regionalt och lokalt. Organiserar den fackliga och politiska samverkan och driver regionala arbetsmarknadspolitiska frågor samt arbetar tillsammans med förbundens regionala och lokala organisationer aktivt med ungdoms- och skolverksamhet.

Enheten för välfärd, utbildning och arbetsmarknad

Enheten ansvarar för policyutveckling och bevakning inom områdena offentligt finansierad välfärd, allmän sjukförsäkring, arbetslivsutveckling, arbetsmiljö, arbetsmarknadspolitik (inklusive arbetslöshetskassor och arbetslöshetsförsäkring), diskriminering, jämställdhet och facklig feminism, migrationspolitik, arbetslivskriminalitet och osund konkurrens samt utbildning. Enheten samordnar förbunden inom arbetsmiljöområdet, regionala skyddsombudsverksamheten och standardisering.

pysslingen
FÖRSKOLOR



Hållbarhetsredovisning 2020

LOs fjärde hållbarhetsrapport.

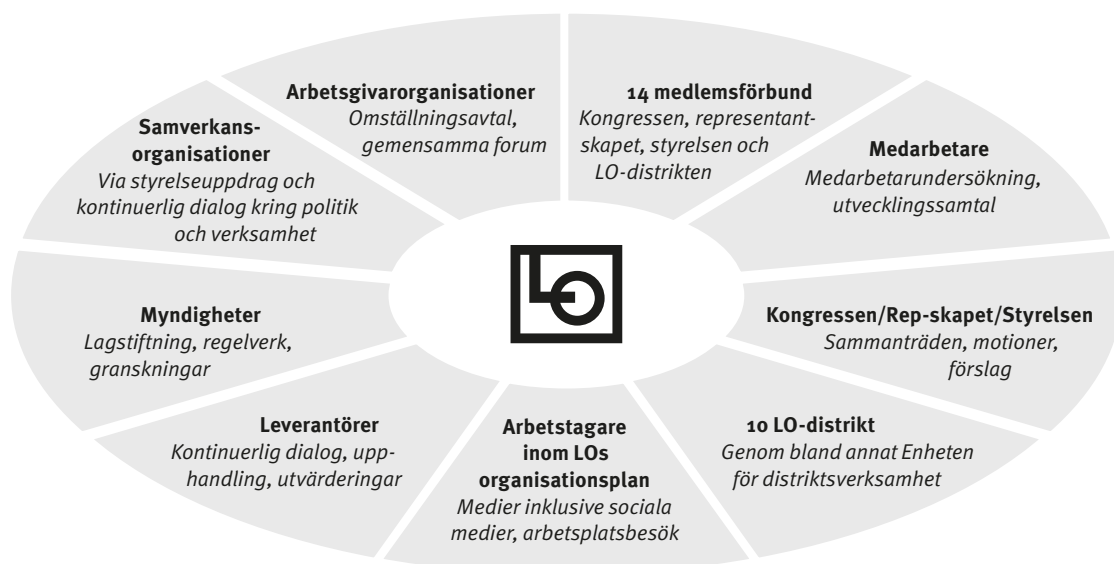
1. Inledning

Det här är LOs fjärde hållbarhetsrapport och avser år 2020. Rapporten omfattar Landsorganisationen i Sverige (LO), samt dotterbolagen som konsolideras i LOs koncernredovisning. LO-distrikten är egna juridiska personer och omfattas inte av lagkravet för hållbarhetsrapportering. Hållbarhetsrapporten är upprättad i enlighet med bestämmelserna i årsredovisningslagens 6e och 7e kapitel. LOs hållbarhetsrapport innefattar de, enligt lag, fyra förutbestämda områden som rör miljö, sociala förhållanden, respekt för mänskliga rättigheter samt motverkande av korruption.

Det som redogörs för i rapporten är LOs direkta påverkan på de fyra ovannämnda områdena. I den mån det är möjligt redogörs det för i sådant som är mätbart (se exempelvis utsläpp på resor eller sjukskrivningar). Rapporten kommer även redogöra för de policyer som finns och hur LOs hållbarhetsarbete styrs av dem.

LOs huvudsakliga uppgift är social och ekonomisk påverkan för ett gott arbetsliv på såväl lokal, som nationell och global nivå, och vi tar stort ansvar för en positiv samhällsutveckling där jämlikhet mellan människor är vårt mål. I detta måste vi också vara en ansvarstagande

Viktiga intressenter och typ av dialog



organisation och se till vår egna påverkan på hållbarhet, att vi lever som vi lär.

LOs intressenter

I framtagandet av en hållbarhetsrapport ska LO utgå från intressenternas förväntningar på LO som organisation. I dialog med dessa ska de prioriterade väsentliga frågorna för LO plockas fram. LOs interaktion med våra intressenter sker på olika nivåer.

Väsentliga hållbarhetsfrågor

- Jämställdhet och mångfald
- Kränkande särbehandling och icke-diskriminering
- Mutor, jäv, risker för korruption
- Anställningsvillkor och arbetsförhållanden
- Arbetsplatsolyckor, stress och psykisk ohälsa
- Klimatpåverkan – utsläpp av växthusgaser
- Hållbarhetsrisker i inköp
- Hållbarhetsrisker i kapitalförvaltningen
- Brister i arbetsmiljöarbetet (legala krav)

De väsentliga hållbarhetsfrågorna har tagits fram genom en väsentlighetsanalys som ägde rum i form av en workshop på LO-borgen den 24 januari 2020. I den deltog medarbetare från olika enheter på LO-borgen, en representant från bolagen samt en ledningsperson från LO. Alla medverkande på workshopen arbetar med olika delar av LOs verksamhet och representerar olika intressentgrupper.

Vid det slutgiltiga bestämmandet av vilka hållbarhetsfrågor som innefattas i hållbarhetsrapporten så har vi utgått från resultatet från workshopen samt från vad vi känner till om intressenternas förväntningar sedan tidigare. Coronapandemin under 2020/2021 har fått flera konsekvenser för LOs hållbarhetsarbete och därmed redovisning av resultat. Hemarbete sedan mars 2020, och därmed nästintill noll resor och hotellnätter, har sannolikt medfört att organisationens klimatavtryck påverkats i positiv riktning. Verksamheter har satts på paus

eller genomförts digitalt vilket också påverkar redovisningen av aktiviteter kring hållbarhetsfrågorna.

För LO som organisation är arbetet med hållbarhetsfrågor av högsta prioritet. Som en stor och viktig samhällsaktör är det viktigt att vi tar ansvar för hållbarhetsfrågor internt inom organisationen såväl som externt. Stora delar av LOs hållbarhetsarbete omfattas i LOs policyer, där riktlinjer och ansvarsfördelning framgår. Alla policyer har beslutats av LOs styrelse. Vi har ett kontinuerligt arbete med hållbarhet på LO som arbetsplats, vilket framgår i en jämlikhetsplan som årligen uppdateras och utvärderas. Vad gäller hållbarhet i klimatfrågan har LO inte i nuläget någon policy som omfattar aspekten klimat, utan den frågan berörs i andra policyer. Avsikten inför 2020 var att ta fram tydligare riktlinjer vad gäller LOs verksamhets påverkan på klimatet. Detta har skjutits upp mot bakgrund av andra prioriteringar under coronakrisen.

En stor utmaning för LO är att se till att de befintliga policyerna efterföljs, samt att de kontinuerligt uppdateras och ses över. Ett omfattande arbete pågår och en ordning för policyutvecklingen och informationen om dessa finns på plats. Risker i LOs arbete med hållbarhet är om medarbetarna inte känner till eller följer de policyer som är fastställda, vilket i sin tur kan resultera i att LO inte uppfattas av sina intressenter som att man lever som man lär.

I december beslutade LOs styrelse att inrätta en klimatpolitisk kommitté i syfte att tillsammans med förbunden formulera och driva en gemensam facklig klimatpolitik på nationell och internationell nivå. Detta för att driva klimatpolitiska krav gentemot riksdag och regering samt i de internationella organisationer LO är representerad i.

2. Social hållbarhet

”LO-kansliet ska vara en jämställd och jämlik arbetsplats där alla anställda har samma möjligheter, rättigheter och skyldigheter. Det innebär också en bättre kvalitet på verksamheten och ökad trivsel på arbetsplatsen.”

LOs jämlikhetsplan 2020

Solidaritet och jämlikhet är ord som betyder mycket för LO. Detta gäller för LOs övergripande uppdrag, och även internt i organisationen hos våra medarbetare. LOs medarbetare har den viktigaste funktionen i arbetet med att påverka samhället och stödja förbundens verksamhet. För att LO ska lyckas med sitt uppdrag är det nödvändigt att det finns en kultur som stärker och lyfter sina medarbetare. I dag ses LO som en attraktiv arbetsplats och för att fortsatt leva upp till detta krävs stort engagemang och ett ständigt pågående förbättringsarbete.

Risker

Genom den riskbedömning som gjorts och som uppdateras löpande har risker som anses föreliggande inom området identifierats.

De främsta riskerna för LO är framtida kompetensförsörjning och rekrytering samt efterlevnad av policier. LO står, som många andra arbetsplatser, inför en rad rekryteringar på grund av pensionsavgångar under de kommande åren. För att säkra kompetensförsörjningen behövs fler vägar för rekrytering än de som funnits tidigare. Det krävs också ett aktivt arbete för en god och trygg arbetsmiljö med tillgång till bra arbetsredskap som underlättar arbetsuppgifterna och gör att medarbetaren kan fokusera på sin primära uppgift. Stimulerande och relevant kompetensutveckling samt ett väl fungerande lönesystem är andra viktiga aspekter liksom ett ledarskap som stödjer och utvecklar LO som en hållbar och attraktiv organisation.

Personal

LOs arbete med personalfrågor samordnas genom LOs personalenhet. De allra flesta policier som framtagits på LO rör just frågor om social hållbarhet. En utmaning för LO är att se till att dessa efterföljs, samt att de kontinuerligt ses över och hålls aktuella. Under 2020 har en princip för årliga uppdateringar av alla LOs policier beslutats. Från och med nu kommer hälften av dem löpande att tas upp för beslut i december och hälften i juni varje år. Ett stort arbete med uppdateringar av de anställda tjänstemännens befattningsbeskrivningar har slutförts under året.

Kränkande särbehandling och icke-diskriminering

LO jobbar aktivt med arbete mot kränkande särbehandling och diskriminering. I policyn mot diskriminering och kränkande särbehandling (2020) täcks de sju diskrimineringsgrunderna samt hur diskriminering och kränkande särbehandling kan ta sig i uttryck. Det har inte inkommit några anmälningar till arbetsgivaren om diskriminering och kränkande särbehandling

Anställningsvillkor och arbetsförhållanden

Huvudregeln för ombudsmän och tjänstemän är oreglerad arbetstid. Det vill säga att arbetet utförs flexibelt under hela veckan och inte omfattas av övertid, mertid eller normalarbetstider. För att reglera arbetsmängden finns en policy om arbete och tillgänglighet. LO har ett aktivt och kontinuerligt arbete med en jämlikhetsplan som årligen utvärderas.

I det centrala kollektivavtalet för tjänstemän finns förhandlingsbar ledighet avseende sju halvdagar, varav fyra är i samband med kristna helgdagar. Där finns alltså en möjlighet att omförhandla dessa dagar så att de inte hänger ihop med kristna traditioner, eller omvandla tiden till en individuell arbetstidsförkortning.

Arbetsplatsolyckor, stress och psykisk ohälsa

LO genomför regelbundet hälsoundersökningar i form av hälsoprofilsundersökningar och samtal via Företagshälsovården Avonova för att upptäcka och förhindra ohälsa bland LOs medarbetare.

Vidare har LO en Policy mot skadligt bruk (tidigare alkohol- och drogpolicy) som lyfter fram LOs ansvar som arbetsgivare att upptäcka, stötta och se till att rehabilitering ges till medarbetare med alkohol- och/eller drogproblematik. 2017 beslutade LOs representantskap att LO inte bjuder på alkohol vid vare sig interna eller externa arrangemang. Det är en viktig del i arbetet mot en mer hälsosam arbetskultur.

LO har en skyddskommitté (SK) där arbetsgivaren under 2020 representerats av personalchef och arbetsmiljöfunktion. De fackliga organisationerna har representerats av ombudsmannaklubbens och Handelsklubbens HSO. Dessutom deltar skyddsombud från respektive enhet. Under 2020 har inga tillbudsansmälningar eller arbetsskadeanmälningar rapporterats.

Jämställdhet och mångfald

Viktiga aspekter vid rekrytering av ny personal är mångfald och jämställdhet samt att alla sökanden ska få samma förutsättningar. Att få en bredd på medarbetare med olika bakgrund och erfarenhet kräver både ett aktivt arbete och strategi. LO har en rekryteringspolicy som är antagen 2011 och ska ses över 2021. Rekrytering tas även upp i Jämlikhetsplanen 2020 (läs nedan).

Rekryteringspolicyn lyfter fram att ingen ska missgynnas vid rekrytering på grund av kön,

könsöverskridande identitet eller uttryck, etnisk tillhörighet, religion eller annan trosuppfattning, funktionsnedsättning, sexuell läggning eller ålder. Rekryteringen ska utformas så att underrepresenterade grupper uppmanas att söka tjänsten. Detta gäller även vid rekrytering av praktikanter eftersom detta ibland leder till tillsvidareanställning, samt att jämställdhetsaspekten vid rekryteringar ska tas i beaktande avseende könsfördelningen på de olika nivåerna samt att man ska se till varje enskild arbetsgrupps könsuppdelning.

Jämlikhetsplan 2020

Från och med 1 januari 2017 gäller nya bestämmelser om aktiva åtgärder i diskrimineringslagen. Alla lagens sju diskrimineringsgrunder ska nu täckas in. Kravet på en plan har ersatts med ett allmänt krav på att hela arbetet ska dokumenteras. För arbetsgivare med minst 25 anställda ska arbetet dokumenteras skriftligt. Därför startade LO år 2017 ett arbete med framtagandet av en Jämlikhetsplan (tidigare jämställdhetsplan) för att redogöra för aktuell statistik över hur jämlikheten på LO-kansliet ser ut. Beslut tas i LOs personalkommitté (PK).

I Jämlikhetsplanen, som är överordnad andra policyer, redovisas LOs förebyggande och främjande arbete för att inom verksamheten motverka diskriminering och på annat sätt verka för lika rättigheter och möjligheter oavsett kön, könsidentitet eller könsuttryck, etnisk tillhörighet, religion eller annan trosuppfattning, funktionsnedsättning, sexuell läggning och ålder.

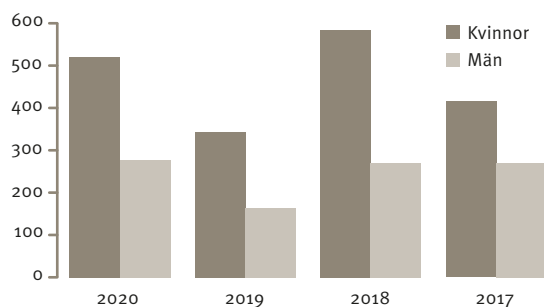
Planen innehåller de mål som vi långsiktigt arbetar mot och åtgärder för att nå dit, samt statistik över det aktuella läget. Sist i planen finns en uppföljning av föregående års plan samt handlingsplan för kommande år.

Ålders- och könsspridning bland LOs anställda i procent

♀ = kvinnor ♂ = män	20–29 år		30–39 år		40–49 år		50–59 år		60–69 år		Medelålder	
	♀	♂	♀	♂	♀	♂	♀	♂	♀	♂	♀	♂
191231 (♀ 72 st ♂ 61 st)	6	2	14	10	32	39	32	41	16	8	49	49
201231 (♀ 72 st ♂ 59 st)	2	2	18	12	26	41	40	35	14	10	49	50

Här framgår ålder- och könsspridning bland LOs anställda. Medelåldern år 2020 var 49 år, vilket mer eller mindre varit konstant de senaste åren.

Totalt antal uttagna dagar föräldraledighet och VAB 2017–2020



I diagrammet till vänster presenteras uttag av föräldraledighet. Elva kvinnor har tagit ut 474 föräldraledighetsdagar och fem män har tagit ut 215 dagar. Nio kvinnor har varit hemma i sammanlagt 46 dagar för vård av sjukt barn och nio män har nyttjat 62 dagar. Detta innebär att inom LO-kansliet står kvinnorna för 65 procent och männen för 35 procent av det totala uttaget av vab- och föräldradagar.

Vi kan konstatera att genomsnittet för kvinnorna är 43 dagar, detsamma gäller för männen. Inga åtgärder vidtas.

Sjukfrånvaro 2018–2020 i procent

	Dag 1–14		Dag 15–90		Dag 91–							
	Kvinnor	Män	Kvinnor	Män	Kvinnor	Män						
	Andel	omf	Andel	omf	Andel	omf						
2018	77	0,21	40	0,08	1,5	0,19	0,3	0,06	0,4	0,03	0,2	0,01
2019	58	0,14	36	0,25	0,6	0,07	0,5	0,11	0,6	0,32	0,7	0,16
2020	52	0,15	29	0,08	0,9	0,11	0,7	0,16	0,5	0,14	0,4	0,07

Uträkning 250 dagar × antal sjuka personer eller sjukdagar delat med totala dagar.

Statistiken avser tillsvidareanställda och utfallet anges i procent. Sjukdom del av dag räknas som hel dag.

Personalsammansättning 2020 fördelad på kvinnor och män

	2020		2019		2018	
	Kvinnor	Män	Kvinnor	Män	Kvinnor	Män
Ledning	3	1	2	2	2	2
Kanslichef	1	0	1	0	1	0
Enhetschefer	3	5	4	3	3	3
Ombudsmän kansliet	8	14	9	12	7	15
Distriktsombudsmän	11	14	10	17	7	15
Tjänstemän utan öt > 600	37	22	36	23	27	24
Tjänstemän med öt < 600	2	0	3	1	6	1
Totalt	65	56	65	58	53	60
Totalt		121		123		113
Tjänstlediga	5	3	4	2	10	3
Visstidsanställda	2	0	3	4	8	2

Uppgifterna bygger på statistik framtagen 31 december respektive år. Vakanser finns inte med.

Brister i arbetsmiljöarbetet (legala krav)

Drygt två tredjedelar av kvinnorna (52 %) har varit korttidsfrånvarande någon gång under 2020, jämfört med en tredjedel av männen (29 %). I genomsnitt har kvinnorna varit korttidsfrånvarande under 0,15 procent av årets arbetsdagar, jämfört med männens 0,08 procent. Korttidssjukfrånvaron är alltså mycket låg för både kvinnor och män.

Även den medellånga sjukfrånvaron är mycket låg för både kvinnor (0,11 %) och män (0,16 %). 0,9 procent av kvinnorna och 0,7 procent av männen har någon gång under året haft en medellång sjukskrivning, mellan 15–90 dagar.

Lång sjukfrånvaro (> 90 dagar) har någon gång under året tagits ut av 0,5 procent av kvinnorna och 0,4 procent av männen. Kvinnornas långa sjukfrånvaro uppgår till 0,14 procent av årets arbetsdagar medan männens uppgår till 0,07 procent.

En signifikant högre och ökande andel av kvinnorna har varit korttidssjukskrivna, jäm-

fört med männen. Omfattningen är dock relativt liten för båda könen. Även övriga jämförelsetal skiljer sig åt mellan män och kvinnor.

Friskvård

LO-borgen har ett motionsrum i källaren som alla medarbetare har tillgång att använda. Under större delen av 2020 har de anställda arbetat hemifrån och under den perioden har arbetsgivaren istället försökt stimulera till olika rörelseaktiviteter såväl inomhus som utomhus såsom stegtävlingar och yoga etc.

LO erbjuder också de anställda ett friskvårdsbidrag som 2020 varit 3 231 kronor per anställd och år. Totalt har 183 944 kronor nyttjats 2020, fördelat på 40 kvinnor och 35 män. Den huvudsakliga delen är använd till gymkort. 2019 var summan 198 092 kronor. Kvinnorna har nyttjat 111 806 kronor vilket blir ett genomsnitt på 2 795 kronor. Männen har nyttjat 72 138 kronor vilket blir ett genomsnitt på 2 886 kronor.

3. Miljömässig hållbarhet

"Vi kommer alla dra nytta av att förhindra klimatförändringarna. Det är därför rimligt att som LO och världsfacket säger: Fördela kostnaderna för omställningen rättvist. En grundförutsättning för ett jämlikt samhälle är hög sysselsättning med väl betalda jobb och goda arbetsvillkor."

LOs miljö- och klimatpolitiska program, 2019:20

Miljömässig hållbarhet är en grundläggande förutsättning för vår framtid. Det finns inga arbeten, bra arbetsvillkor eller jämlikhet på en död planet. Klimatfrågan är en stor och viktig samhällsfråga som berör oss alla, även LO.

Risker

Genom den riskbedömning som gjorts och som uppdateras löpande har risker som anses föreligga inom området identifierats.

Det interna arbetet med miljömässig hållbarhet måste ges resurser, så att LO kan visa upp ett trovärdigt arbete inom området för att inte skada LOs anseende. Att inte arbeta aktivt med frågan kan också leda till sämre arbetsmiljö för LOs anställda.

Klimatpåverkan

– utsläpp av växthusgaser

LO planerade för att under 2020 börja mäta sitt klimatfotavtryck – utsläpp av växthusgaser från verksamheten – för att redovisas i årets hållbarhetsredovisning. Coronakrisen har för LO inneburit att nästan samtliga medarbetare arbetat hemifrån sedan mars 2020. Små och stora möten, till exempel arbetsmöten, representantskapsmöten och kongress har genomförts digitalt på ett begränsat antal platser. Mot bakgrund av detta har det inte varit rimligt att detta år börja mäta sitt klimatfotavtryck.

Resor

LOs resande står för en betydande del av organisationens miljöpåverkan. Det är även en stor

del av kostnaderna. Resandet är en förutsättning för att vår verksamhet ska fungera, även om årets pandemi visat att organisationen kan utnyttja de digitala verktygen på ett effektivt sätt. Sedan har fysiska möten en stor betydelse för verksamheten, vilket gör att val av färdmedel får stor betydelse för vilka utsläpp vi som organisation har.

Aktiv ställning ska alltid tas om möten kan genomföras via Teams istället för fysiska träffar. När resa är nödvändigt ska det fungerande alternativet med minst klimatpåverkan väljas.

Under 2020 har LO rest 32 102 mil med tåg, vilket motsvarar ett koldioxidutsläpp på 1,54 kg. Under 2019 reste LO 131 772 mil med tåg, vilket motsvarade ett koldioxidutsläpp på 4,35 kg.

Under 2020 har LOs resor med flyg motsvarat ett koldioxidutsläpp på 11 114 kg och resorna har sammanlagt kommit upp i 9 770 mil. Att jämföra med 2019 års koldioxidutsläpp på 131 505 kg och 88 082 mil.

I LOs resepolicy (Resepolicy för anställda och uppdragstagare) framhålls att man i första hand ska använda sig av allmänna kommunikationsmedel framför bilåkande. LO tillhandahåller även tre cyklar (varav en elcykel) som kan användas vid möten i centrala Stockholm. I övrigt innefattar inte policyn mer specifika riktlinjer för hur den enskilda medarbetaren ska tänka vad gäller resor eller val mellan exempelvis tåg och flyg.

Tryckeri och pappersförbrukning

LO har ett eget tryckeri inom bolaget Bantorget

Grafiska AB. De har sina lokaler i LO-borgen. 2020 förbrukade Bantorget Grafiska 14 309 kg papper. Detta jämfört med 23 688 kg papper 2019, 24 572 kg papper 2018 och 21 794 kg papper 2017.

Genom tekniska lösningar på LO-kansliet, som till exempel att man måste använda så kallade taggar till printrarna, har medarbetarens beteende ändrats gällande pappersförbrukning. Utvecklingen har varit positiv på flera sätt: Dels har de ändrade rutinerna medfört en markant minskning av pappersförbrukningen, dels har hållbarheten på skrivarna förlängts. Samtidigt ändrades standardinställningen på skrivarna så att dubbelsidig istället för ensidig utskrift är standard.

Fastigheter

LO utvecklar markområden till bostadsområden. I sådan utveckling är såväl miljömässigt som socialt ansvarstagande centralt. Risk finns annars för att exploatering av nya bostadsområden skadar värdefulla naturmiljöer eller i övrigt inte sker på det sätt som har minst miljöskadlig påverkan. LO äger även ett antal kontorsfastigheter i centrala Stockholm. Beståndet består uteslutande av äldre fastigheter. Vid byten av hyresgäster sker anpassningar och modernisering av lokaler där miljöhänsyn och skapandet av goda arbetsmiljöer står i fokus.

I hållbarhetsrapporten redovisas förbrukning för de fyra fastigheter LO själva förvaltar:

- Skolan 1, Stockholm kontor, LO-borgen
- Skolan 2, Stockholm kontor
- Blåkulla 8, Stockholm bostäder, hyresfastighet
- Blåkulla 9, Stockholm bostäder, hyresfastighet

Inköp och förbrukning

LOs el kommer från vatten, sol och vind. I LO-borgen används belysningskällor som drar mindre el, bland annat genom att de släcks då det inte är rörelse i rummen. För att effektivisera förbrukningen mäts dessutom användningen av luft i lokalerna. Värme och kyla anpassas efter behov.

För att minska LOs miljöpåverkan används biologiskt rengöringsmedel som är mindre skadligt för de som utför städningen såväl som för miljön.

Upphandling

Vid upphandling av leverantörer ställer LO krav på att leverantören ska ha kollektivavtal som täcker samtliga anställda inom organisationen. Leverantören ska även se till att dess underleverantörer också uppfyller dessa villkor. Detta framgår i LOs inköps- och upphandlingspolicy.

LOs fastigheter

	2017	2018	2019	2020
Kyla	257 373 kWh	1 478 600 kWh	681 326 kWh*	225 642 kWh
Vatten	2 663 m ³	2 918 m ³	3 600 m ³ *	2 291 m ³
Värme	1 043 544 kWh	1 044 464 kWh	1 070 218 kWh*	1 092 204 kWh
El	706 615 kWh	739 643 kWh	688 797 kWh*	596 215 kWh

* En felaktigt termostat har gjort att förbrukning av el är cirka 25 000 kWh högre i Blåkulla 9 än normalt.

I policyn nämns i en punkt att "även de möjligheter som finns att ställa miljökrav ska beaktas." och i övrigt fokuserar upphandlingspolicyn främst på sociala aspekter och anti-korruption. Här finns anledning till att komplettera LOs upphandlingspolicy för att tydligare få in miljöaspekten vid upphandling.

Rapporter

LO har under året varit delskribenter i tre rapporter. En rapport för Socialdemokraterna i Sverige om klimat- och miljöpolitik, en rapport från SAMAK om klimatpolitiken ur ett nordiskt perspektiv samt en rapport där Nordiska fackliga samorganisationen NFS tillsammans med tyska DGB skrivit en rapport om klimatpolitik ur ett fackligt perspektiv.

Därutöver har vi uppdaterat en tidigare rapport om EUs system med handel med utsläppsrätter (EU-ETS) och delfinansierat en rapport om rättvis omställning som författats av journalisten Bengt Rolfer.

Tillsammans med Stockholm Environment Institute (SEI) har LO skickat en ansökan om forskningspengar från MISTRA för ett projekt om klimatpolitiken och dess effekter för civilsamhället.

4. Arbete för mänskliga rättigheter

”LO arbetar för en värld där fria och demokratiska fackliga organisationer får växa sig starka och verka fritt. Vi arbetar för en värld där nationella och internationella regelverk garanterar arbetstagarnas grundläggande fackliga och mänskliga rättigheter, både i arbetslivet och i samhället.”

https://www.lo.se/start/internationellt/lo_i_varlden

Hela LOs fundament handlar om mänskliga rättigheter och alla människors lika värde.

Risker

Genom den riskbedömning som gjorts och som uppdateras löpande har risker som anses föreligga inom området identifierats.

När den mänskliga rättigheten att organisera sig fackligt hotas finns det risk för att den fackliga idén försvagas såväl internationellt som nationellt. Det finns en risk för LO att förknippas med varor eller tjänster som inte tillhandahålls genom goda arbetsvillkor.

LOs roll i den internationella fackföreningsrörelsen

Fackliga rättigheter är alltid detsamma som mänskliga rättigheter och något LO och förbunden kämpar för varje dag.

LO och förbunden arbetar för en värld där fria och demokratiska fackliga organisationer får växa sig starka och verka fritt. Där nationella och internationella regelverk garanterar arbetstagarnas grundläggande fackliga och mänskliga rättigheter, både i arbetslivet och i samhället. Den dagliga kampen för en lön att leva på, att inte skada sig på jobbet och rätten till att påverka sitt arbetsliv känner inga nationsgränser.

Facklig styrka reducerar de negativa effekter som globaliseringen kan leda till. Studier visar att facklig närvaro gör tydlig skillnad för inkomstfördelningen i samhällen: Ju starkare fack desto högre jämlikhet och tvärtom.

Betydelsen av facklig styrka och samarbete manifesterades exempelvis i Qatar. Förbunden och LO samverkade och krävde grundläggande rättigheter för migrantarbetare i främst byggsektorn och för hushållsarbetare. Tillsammans med Världsfacket ITUC och de globala branschfederationerna gjorde den gemensamma fackliga styrkan och massiva insatser från bland annat byggfacken, att Qatar tvingades till förbättrad arbetsmiljölagstiftning och att det repressiva systemet med arbetstillstånd och konfiskerade pass avskaffades. Framgången i Qatar har också påverkat till förändring av arbetsmarknadslagstiftningen i andra angränsande länder.

LO antog en ny internationell strategi i slutet av 2020. Det är den första strategin i sitt slag sedan 2006. Den tydliggör LO och förbundens gemensamma uppdrag och prioriteringar i det internationella arbetet. LO har kunnat använda strategin för att påverka politiska beslut samt komma ut i media. Strategin gäller fram till 2025.

Utvecklingssamarbete

Ett viktigt medel för att uppnå förbundens och LOs ambitioner i det internationella arbetet är möjligheten till finansiellt stöd från Sida. LO och förbunden formar utvecklingsprojekt som kanaliseras genom Union to Union eller via Olof Palmes Internationella Center. LO och förbunden bedriver projekt, bland annat i Afrika, Latinamerika, Asien och på Balkan. Projekten syftar bland annat till att stärka fackliga organisationer, utbilda i förhandlingsteknik, arbetsmiljö, juridisk kompetens och jämställdhet.

Pandemin har påverkat möjligheten för LO att bedriva utvecklingsprojekt genom Union to Union och Palmecentret. Främst har det märkts genom att LO inte har kunnat resa och närvara vid pågående projekt och uppföljningar etc. Detta har till viss del kunnat genomföras via digitala plattformar. LO har tillsammans med förbunden stött projekt för att skydda de mest utsatta arbetarna i fält. LO har stött den demokratiska utvecklingen i Belarus. LO har tillsammans med ITUC protesterat mot den repressiva säkerhetslagstiftningen i Hongkong.

Agenda 2030

Agenda 2030 är FNs globala dagordning som syftar till att utrota fattigdom och hunger, förverkliga de mänskliga rättigheterna för alla, uppnå jämställdhet och egenmakt för alla kvinnor och flickor samt säkerställa ett varaktigt skydd för planeten och dess naturresurser.

LO arbetar för att den svenska regeringen ska förverkliga agendan både nationellt och internationellt. Fackföreningsrörelsen deltog aktivt i både förarbetet och under förhandlingarna, nationellt och internationellt. För LO är mål 8 om hållbar ekonomisk utveckling och anständiga arbetsvillkor särskilt angeläget tillsammans med mål 5 för jämställdhet och mål 10 för jämlikhet för att väga upp den globaliserade ekonomins obalanser.

LO har deltagit i regeringens arbete med Agenda 2030 för att få in det fackliga perspektivet i regeringens prioriteringar.

LO har förberett en skuggrappport med fackliga indikatorer https://www.lo.se/start/play_startside/lansering_av_los_internationella_strategi_tillsammans_med_ETUC_och_ITUC. LO har bidragit till att ta fram Europafacket ETUCs position och indikatorer för att mäta Agenda 2030 i EU.

Global Deal

Global Deal är ett initiativ som lanserades i syfte att stärka den sociala dialogen, relationerna

mellan parterna på arbetsmarknaden, och därmed göra social dialog till ett verktyg för att uppnå anständiga arbetsvillkor och jämlikhet. Global Deal utgår från den svenska erfarenheten av att goda välutvecklade relationer mellan arbetsmarknadens parter är en förutsättning för att upprätta anständiga arbetsvillkor, god utveckling för företaget och främja en hållbar samhällsutveckling.

LO har genomfört flera aktiviteter i Global Deals anda, bland annat ett internationellt koncept kallat Let's Talk, som ger möjligheten för arbetstagare, arbetsgivare och representanter för regeringar och civilsamhället att utveckla former för social dialog i sin lokala miljö. Let's Talk ger en plattform för deltagarna att under fyrtioåtta timmar gemensamt formulera utmaningar som löses genom social dialog. Global Deal bidrar därigenom till att öka kompetensen hos flertalet medverkande aktörer om vikten av social dialog och respekt för mänskliga rättigheter i arbetslivet.

Under 2020 genomförde LO ytterligare en workshop, inom konceptet Let's Talk. Denna gång i södra Afrika. Den rådande pandemin försenade eventet som genomfördes digitalt. LO har bidragit till Global Deals flagship rapport och har etablerat ett nära samarbete med Global Deal-kansliet i Paris.

Fairtrade

Många varor som säljs i svenska livsmedelsbutiker har producerats i länder med utbredd fattigdom. Ibland under bedrövliga arbetsvillkor och med hjälp av barnarbete eller slavliknande förhållanden. Genom att välja Fairtrade-produkter kan vi tillsammans medverka till bättre villkor för de människor som producerar våra varor.

LO är tillsammans med Svenska kyrkan delägare i Fairtrade Sverige AB och medlem i Föreningen Fairtrade Sverige. LO representeras i föreningens styrelse av LOs enhetschef för internationella frågor, som är vice ordförande, och i bolagets styrelse av LOs före detta ordförande,

som är styrelseordförande. För LO är Fairtrade ett sätt att komplettera det övriga arbetet för internationella fackliga rättigheter.

Allt kaffe och te som LO köper in är Fairtrade-märkt. LO har dessutom ett speciellt avtal med leverantören för Fairtrade-märkta bananer. Inköparens linje är att om det finns Fairtrade-alternativ på marknaden så väljs dessa före andra produkter.

5. Motverkande av korruption

"LO följer lagar och avtal samt interna regler och riktlinjer. Men allt som är tillåtet är inte lämpligt! Därför avstår vi från handlingar som kan skada förtroendet för facket även om de skulle vara tillåtna enligt lagar."

LOs risk- och krispolicy, 2019:2

Vid ingång av affärsavtal är det alltid en person som går igenom avtalen för att sedan skicka dem vidare för att undertecknas av två firmatecknare. Inga misstänkta fall av korruption har noterats inom organisationen under 2020.

Risker

Genom den riskbedömning som gjorts och som uppdateras löpande har risker som anses föreligga inom området identifierats.

Risk för korruption föreligger vid tecknande av affärsavtal, så som upphandling av varor och tjänster. För att LOs anseende inte ska komma till skada är det av yttersta vikt att medlemmarnas pengar används till LOs verksamhet, det ska LO alltid kunna bevisa och inga oklara omständigheter ska föreligga. En anti-korruptionspolicy håller på att tas fram som ett komplement till policyn för inköp- och upphandling.

Hållbarhetsrisker i kapitalförvaltningen innefattar att LO kan komma att sammankopplas med företag som bedriver verksamhet som strider emot ILO-konventionen. För att det ska motverkas har Bantorget Förvaltning AB en placeringspolicy inom ramen för det av LO-styrelsen fastställda ägardirektivet.

I LOs inköp- och upphandlingspolicy framgår att LO vid upphandling av varor och tjänster endast ska upphandla av företag som bland annat uppfyller följande krav (och ställer samma krav på sina underleverantörer):

- som har tecknat kollektivavtal (ej krav vid upphandling av egenföretagare utan anställda),
- som har registrerings- och F-skattebevis,

- som betalar sina skatter och sociala avgifter på ett korrekt sätt,
- som bedriver ett förebyggande och främjande arbete för att motverka diskriminering avseende samtliga sju diskrimineringsgrunder,
- som ej diskriminerar sina anställda,
- som tillämpar de löner och andra anställningsvillkor som allmänt gäller för arbete i branschen på den ort där arbetet ska utföras,
- upphandling från utländska leverantörer där arbetet eller tjänsten utförs utanför Sverige ska ske på villkor där leverantören respekterar och följer de grundläggande ILO-konventionerna och, i relevanta fall, EUEES regler.

Upphandlingar som kan innebära verksamhetsförändringar för LOs personal ska föregås av sedvanlig information, MBL-förhandling med mera. LO ska beakta jämställdhet, miljö och sysselsättningspolitiska mål i sina upphandlingar och val av leverantörer.

Mutor

För att motverka korruption har LO en policy gällande uppvaktningar och representation som delvis täcker in aspekter inom anti-korruption.

LO har inrättat en tjänst för internkontroll och verksamhetsuppföljning. Det finns tydliga riktlinjer för både intern och extern representation, mottagande och givande av gåvor.

År 2017 beslutade LOs representantskap att när LO representerar internt eller extern bjuder vi aldrig på alkohol. Beslutet innebär att finansiering inte sker utifrån medlemmarnas pengar utan ska bekostas av den enskilde.

Etiska placeringar

De krav som Bantorget Förvaltning AB ställer vid förvaltning av LOs finansiella kapital är i enlighet med LO-styrelsens beslut om *Principer för LOs bolagsstyrning i koncernen Bantorget Förvaltning AB* och de ramar som fastställs i ägardirektivet till Bantorget. Denna ställer krav på att hållbarhetsaspekten alltid ska beaktas inom Bantorget Förvaltning ABs placeringsverksamhet, i syfte att minimera risken att investera LOs kapital i icke etiska och långsiktigt hållbara branscher och bolag.

Bantorgets placeringspolicy redogör att Bantorget Förvaltning ABs ägande ska baseras på de universella värderingar som uttrycks i FNs allmänna förklaringar om de mänskliga rättigheterna samt FNs konvention om medborgerliga och politiska rättigheter (1966) samt FNs konvention om ekonomiska, sociala och kulturella rättigheter (1966). Den Internationella Arbetsorganisationen ILOs konventioner ska vara vägledande för vad som är etiskt acceptabla placeringar. Bantorget Förvaltning AB får inte placera i verksamhet som direkt eller indirekt avser tillverkning, distribution eller användning av landminor och klusterbomber och därmed bryter mot FNs vapenkonventioner.

I syfte att efterleva dessa krav anlitar Bantorget Förvaltning årligen screeningbolaget ISS ESG, vilka granskar samtliga fonder i portföljen utifrån ovanstående hållbarhets- och ansvarsfullhetskriterier. Specifikt granskar ISS ESG fondernas innehav enligt (1) Norm-Based Research, (2) Controversial Weapons Research och (3) Sector-Based Screening. Norm-Based Research identifierar företag som inte respekterar internationella normer för miljöskydd, mänskliga rättigheter, arbetsrätt eller anti-korruption. Controversial Weapons Research identifierar företag involverade i personminor, klustervapen, kemiska vapen, biologiska vapen eller kärnvapen både inom och utanför icke-spridningsavtalet. Sector-Based Screening identifierar företag vars omsättning till 5 procent eller mer kan härledas från verk-

samhet inom spel eller pornografi, eller vilka är inblandade i produktion av pornografi. Inom ramen för ISS ESG granskning ingår dialog med företag som bedöms kränka internationella normer för miljöskydd, mänskliga rättigheter, arbetsrätt eller anti-korruption. Syftet med dialogen är att samla relevanta fakta för att säkerställa en fullständig och objektiv analys. ISS ESG söker identifiera hur bolaget tar ansvar för specifika kränkningar och även hur bolaget verkar förebyggande för att förhindra upprepade kränkningar.

I de fall bolag identifieras att bekräftat bryta mot dessa kriterier så inleds en dialog med ansvarigt fondbolag för att samla in så många screeningrapporter som möjligt för dessa bolag samt undersöka fondbolagets hållning i frågan. Om slutsatsen är att det inte rör sig om engångsföreteelser eller att bolagets förebyggande arbete framåt är undermåligt så avyttras fonden vid lämpligt tillfälle.

LO har även ett antal strategiska placeringar i företag som ligger nära LOs verksamhet, till exempel placeringar i AFA, AMF, Folksam LO Pension, Aftonbladet och RIA (Responsible Investors Alliance Sweden AB).

ESG4Real

ESG4Real är ett icke-kommersiellt projekt som startades 2015 och drivs av Bantorget Förvaltning AB i Sverige tillsammans med fackförbundet FNV i Nederländerna. Projektet startades med ambitionen att säkerställa att LOs, FNVs och andra kapitalägares kapital investeras ansvarsfullt och aktivt tar hänsyn till ESG-faktorer i investeringsanalys och -beslut.

En gemensam ambition är att inte investera kapital i företag som underminerar vår framtid. Investeringar ska göras i företag som tillgodoser dagens behov utan att beröva framtida generationer möjligheten att tillgodose sina behov.

Under 2020 har ytterligare kapitalförvaltare anslutit sig till ESG4Real och i olika utsträckning blivit certifierade: Alecta, Danske Bank, SPP, Robur och Öhman.



Årsredovisning för LO och LO-koncernen

Förvaltningsberättelse 2020

LOs organisation och uppdrag

Landsorganisationen i Sverige – LO – är en sammanslutning av fackliga arbetstagarorganisationer – förbund.

LO har till uppgift att leda och samordna LOs och förbundens arbete med att tillvarata arbetstagarnas intressen på arbetsmarknaden och inom näringslivet.

LOs medlemmar utgörs av 14 anslutna medlemsförbund. Förbunden består i sin tur av sammanlagt 1 432 906 medlemmar vid räkenskapsårets utgång (en ökning med 22 320 medlemmar eller 1,58 %) varav 54 procent män och 46 procent kvinnor.

För att kunna fullfölja sin uppgift ska LO närmast verka för:

- att de anslutna förbunden organiserar och sammansluter arbetstagare i privat, statlig och kommunal tjänst,
- att de anslutna förbundens verksamhet bedrivs efter enhetliga linjer och under solidarisk samverkan varvid gemensamma intressen ska beaktas och hänsyn tas till den enskildes rätt och samhällets berättigade krav,
- att arbetstagarnas intressen i rättsliga och samhällspolitiska frågor tillvaratas,
- att utveckla förbindelser med motsvarande organisationer i Sverige och i andra länder,
- att genom medlemskap i internationella fackliga organisationer och i övrigt internationellt hävda fackliga intressen samt
- att de anslutna förbundens lokala organisationer samverkar i organiserad tvärfacklig verksamhet i LO-distrikten.

Kongressen är LOs högsta beslutsfattande organ och kongressen styr verksamheten under kongressperioden. På kongressen 2004 antogs en vision. Visionen lyder som följer.

***”Medlemmar som är stolta, kunniga och medvetna.
En arbetsmarknad med rikstäckande kollektivavtal
för social rättvisa, jämlikhet och jämställdhet.
En välfärd präglad av generositet och solidaritet.
Ett land präglat av tillväxt och ekonomisk stabilitet.
Ett land för alla i nära samarbete med andra länder
och folk. Det är vår fackliga vision.”***

Utgångspunkter inför 2020 och pandemin

Utifrån Kongressens vision beslutade LOs styrelse i oktober 2016 om en verksamhetsplan för 2016–2020. Verksamhetsplanen tog sitt avstamp i att den svenska modellen står inför ett vägskäl. LO och förbunden är bärare av tidlösa idéer och värderingar så som allas lika värde, solidaritet, frihet och jämlikhet och vi använder vår styrka för att skapa en bättre värld för alla. Styrkan har vi haft genom hög organisationsgrad, hög kollektivavtalsäckning, facklig-politiskt arbete och opinionsbildning.

Vi kan dock konstatera att på flera nivåer, både nationellt och internationellt, utmanas vår svenska modell. En av de viktigaste orsakerna handlar om att vi inte har full sysselsättning utan fortfarande är arbetslösheten hög i vissa grupper även om vi har en bra sysselsättningsutveckling. Det har bland annat lett till förändrade förutsättningar när det gäller arbetsvillkoren som arbetstider och anställningsformer. Det

har över tid skapat en förskjutning i möjligheten till inflytande över arbetet från anställd till arbetsgivare.

I början av 2020 fick vi veta att ett virus som upptäckts i Kina höll på att sprida sig till andra länder. I februari beslutade regeringen att viruset ska betraktas som en allmänfarlig sjukdom. Ingen kunde då ana hur mycket som skulle förändras under året.

Covid-19 har förändrat samhället på många sätt. Verksamheter har ställs in och ställts om. LOs personal har arbetat hemifrån sedan 17 mars och inga större möten eller arrangemang har kunnat genomföras med fysisk närvaro utan istället genomförts digitalt.

Även om förutsättningarna för LOs verksamhet har förändrats har många LO-förbundens medlemmar mött en helt annan vardag. Flera branscher har helt stannats upp som till exempel konferenser, restauranger, hotell, flyg, taxi och delar av handeln samtidigt som andra delar fått otroligt mycket mer arbete och utsatts för både smitta och extremt pressad arbetssituation som exempelvis sjukvården och äldreomsorgen. Vi befinner oss fortfarande i en pandemi och hur samhället kommer se ut när den är över återstår att se.

Eftersom Sverige under 2020, i likhet med de flesta andra länder, befunnit sig i en pandemi har LO haft ett intensivt arbete med att föra in förslag till regeringen om insatser för att mildra konsekvenserna av covid-19. Bland annat har LO drivit på om korttidspermittering, möjlighet till kompetensutveckling under permitteringen, branschstöd och satsningar på kommuner och regioner för att klara det höga trycket på personalen inom sjukvården och äldreomsorgen.

Tyvärr har pandemin lett till att arbetslösheten har stigit och därför har vi starkt drivit behovet av en bättre a-kassa vilket även regeringen har beslutat om. För att inte tappa fokus på en aktiv arbetsmarknadspolitik genomfördes under hösten digitala seminarier.

Minimilön på EU-nivå

I samband med att den nuvarande kommissionen tillträdde efter EU-valet 2019 lyfte dess ordförande Ursula von der Leyen frågan om att införa en minimilön på EU-nivå. Under året har arbetet tagit steg framåt. LO och förbunden menar att det innebär mycket stora risker för den svenska modellen och har intensivt arbetat för att initiativet inte ska bli ett bindande direktiv. Tyvärr har stora delar av medlemmarna i Europafacket inte delat vår oro och i slutet av 2020 kom förslaget om direktiv. Dock återstår ett stort arbete inom rådet och europaparlamentet innan det kan genomföras. LO kommer fortsatt arbeta för att värna den svenska modellen och arbeta mot ett EU-direktiv i denna fråga.

Trygghet och omställning

2017 begärde LO förhandling med Svenskt Näringsliv om trygghet och omställning. Under 2019 anslöt sig PTK till förhandlingen. Under början av 2020 genomfördes tre utredningar inom ramen för förhandlingarna som behandlade Lagen om anställningsskydd, Omställning och kollektivavtalad a-kassa. Dessa presenterades i slutet av maj. Efter sommaren startade förhandlingarna.

Till kongressen inkom flera motioner som behandlade förhandlingarna om trygghet och omställning. Främst handlade motionerna om vad förhandlingarna skulle omfatta. På den digitala kongressen hänsköts motionerna till representantskapet. I augusti genomfördes ett digitalt representantskap som gav LOs styrelse direktiv för den fortsatta förhandlingen.

Förhandlingarna fortsatte till 30 september då parterna konstaterade att det inte var möjligt att komma till en överenskommelse och skiljdes åt. I mitten av oktober beslutades, av en oenig styrelse, att göra ytterligare en förhandling för att se om det fanns möjlighet att komma till en överenskommelse. Svenskt Näringsliv och PTK valde att göra en överenskommelse med-

an LOs styrelse beslutade att förslaget inte var tillräckligt bra för att ställa sig bakom. Detta beslut fastställdes på ett extra representantskap den 20 oktober.

Den 4 december meddelade IF Metall och Kommunal att de hade förhandlat fram förändringar i överenskommelsen mellan Svenskt Näringsliv och PTK och därmed anslutit sig till huvudavtalet genom hängavtal.

Kongress

LOs ordinarie kongress var planerad till den 15–18 juni. Med anledning av covid-19 genomfördes kongressen helt digitalt från 15 ställen i landet, men under endast en dag. På kongressen beslutades om stadgar, motionerna om trygghet och omställning, ekonomiska frågor och verksamhetsberättelse, ansvarsfrihet samt val.

På kongressen avgick Karl-Petter Thorwaldsson som ordförande och Berit Müllerström som andre viceordförande. Kongressen valde Susanna Gideonsson som ny ordförande, Therese Guovelin omvaldes som förste viceordförande, Lisa Bengtsson valdes till andre viceordförande och Torbjörn Johansson valdes till avtalssekreterare tillika tredje viceordförande.

Kongressen ajournerades därefter och styrelsen fick mandat att fastställa nytt datum för den fortsatta kongressen.

Personal

Under året har tio tillsvidareanställda slutat och nio tillsvidareanställda rekryterats till LO.

Åtta personer har beviljats hel tjänstledighet. Under året har två personer haft annan tidsbegränsad anställning.

LO eftersträvar en jämn könsfördelning inom alla yrkesgrupper.

Väsentliga finansiella händelser under verksamhetsåret

LOs intäkter är i stor utsträckning baserade på förbundens medlemsantal och på LOs kongress beslutades att medlemsavgiften ska ha ett

maxtak. Under pandemin i inledning fick vi en nedgång i vår aktieportfölj i dotterbolaget Bantorget Finans AB men det vände under året och vi slutade på en ökning. Våra hel- och delägda verksamheter inom hotellrörelser och hotellfastigheter i Örenäs, Folkets Hus i Stockholm och Västerkulla har naturligtvis påverkats och vi följer verksamheten på ett nära håll.

Framtida utveckling

I LOs omvärldsanalys har ett antal utmaningar och hot identifierats. Det mesta härrör sig till arbetsmarknaden där skillnaderna mellan olika grupper i arbetslivet och samhället ökar.

Kvinnor har fortsatt sämre löner och arbetsvillkor än män. Osäkerheten och otryggheten hos arbetstagarna skapar oro inför framtiden vilket bidrar till att stödet för antidemokratiska och främlingsfientliga rörelser ökar. Detta är frågor som står högt på agendan under kommande år.

Covid-19 har på ett påtagligt sätt tydliggjort arbetssituationen för LO-förbundens medlemmar. Det är få medlemmar som kan arbeta hemifrån och det är även de som på arbetet blivit mest utsatta för risk att bli smittade av viruset. Det visar den utsatta arbetsmiljö som många på svensk arbetsmarknad befinner sig i. Under 2020 har regeringen levererat flera åtgärder som LO har påpekat nödvändiga under lång tid exempelvis justeringar i a-kassan och inom sjukförsäkringen. Det blir viktigt för LO, förbunden och dess medlemmar att förbättringar fortsätter och inte tas bort efter pandemin. Det är också viktigt att ytterligare satsningar görs för att stärka arbetsmiljön för LO-förbundens medlemmar.

Under pandemin har fler sökt sig till fackförbunden och medlemsantalen har ökat. Det är positivt och beror på dels att medlemskapet ses som en trygghet men även att förbunden lyckats ställa om sin verksamhet digitalt och på så sätt kunnat möta de behov som finns. Nu måste denna verksamhetsutveckling fortsätta

LOs fastighetsinnehav

Fastighet	Ort/land	Typ	Kvadratmeter	Bokfört värde, tkr
Skolan 1	Stockholm	kontor	5 120	60 970
Skolan 2	Stockholm	kontor	4 007	24 604
Blåkulla 8	Stockholm	bostäder	359	1 431
Blåkulla 9	Stockholm	bostäder	337	1 164
Av de Tervueren 15	Bryssel/Belgien	kontor	560	5 684
Summa			10 383	93 853

och framförallt utvecklas på ett sätt som gör att attraktionskraften ökar för medlemskap.

Inom ramen för den kommande verksamheten kommer LO att prioritera tre områden; Trygga jobb, Ökad jämlikhet och Stärkt organisering/Stärkt organisation. Det är alltså inom dessa områden LOs fokus kommer att ligga under perioden 2021–2024.

LOs kongress fastställde att medlemsavgiften ligger på samma nivå per medlem under hela kongressperioden vilket betyder att ett förändrat medlemsantal är den enda faktor som påverkar LOs ekonomi.

Moderföretagets resultat och ställning

Medlemsavgifterna uppgick till 257,7 mkr (256,9 mkr). Medlemsförbunden betalar till LO en avgift baserad på varje förbunds medlemsantal vilket motsvarar cirka 203–223 kronor per medlem och år. Medlemsavgiften till LO följer förbundens medlemsintäkter, för närvarande med ett tak fastställt av kongressen 2016.

Resterande del av den fackliga verksamhetens intäkter uppgick till 226,2 mkr (258,4 mkr). Övriga intäkter bestod i huvudsak av anslag från statliga myndigheter och andra organisationer bland annat AFA Försäkring. Kostnaden för verksamheten uppgick till 567,0 mkr (579,6 mkr). I detta ingår bidrag till närstående orga-

nisationer. Under räkenskapsåret har totalt 36,5 mkr (36,4 mkr) lämnats som anslag och medlemsavgifter till närstående bland annat Arbetarrörelsens arkiv, EFS, FFI.

LO strävar med den ekonomiska verksamheten att nå kostnadstäckning för den fackliga verksamheten. LOs resultat för den fackliga verksamheten uppgick till -83,0 mkr (-64,2 mkr). Årets resultat blev +12,4 mkr (+18,2 mkr).

LO äger fyra fastigheter i Stockholm och en i Bryssel. Skolan 1 i Stockholm används för LOkansliets verksamhet. Övriga fastigheter är uthyrda.

För närvarande har LO inga räntebärande skulder. LO ska hålla en ekonomisk konfliktberedskap genom hög likviditet i finansförvaltningen alternativt med tillgångar med gott belåningsvärde vilket fastighetsinnehavet utgör.

Kongressen år 2008 beslutade att LOs egna bundna egna kapital ska motsvara det belopp som fanns i räkenskaperna vid utgången av 1999 och värdesäkras genom att det, genomsnittligt över kongressperioden, ska finnas tillgångar vars marknadsvärde minst är lika stort som det bundna egna kapitalet ökat med konsumentprisindex från basår 2000.

Som framgår av tabellen uppgick LOs egna kapital vid räkenskapsårets utgång till 1 382 mkr (1 369 mkr). Kravet på det värdesäkrade egna

Eget kapital

Tkr	Koncernen		LO		
		2020	2019	2020	2019
Kapitalbehållning vid årets ingång		3 391 983	3 237 261	1 369 282	1 351 095
Omräkningsdifferenser		-4 885	1 692		
Nyemission					
Utdelning minoriteten		-30 764	-31 180		
Eliminering erhållen utdelning IF			-10 372		
Årets resultat		-39 043	194 582	12 412	18 187
Kapitalbehållning vid årets utgång		3 317 291	3 391 983	1 381 694	1 369 282
Förändring av totalt eget kapital i koncernen	Bundet eget kapital	Ändamålsbestämda medel	Övrigt fritt eget kapital	Minoritetsintresse	Totalt
Belopp vid årets ingång	1 193 081	4 993	1 924 726	269 183	3 391 983
Omräkningsdifferenser			-4 885		-4 885
Årets ianspråktagande		-900	900		
Utdelning minoriteten				-30 764	-30 764
Förskjutning minoritet			1 175	-1 175	
Årets resultat			-61 961	22 918	-39 043
Belopp vid årets utgång	1 193 081	4 093	1 859 955	260 162	3 317 291
Förändring av LOs egna kapital	Bundet eget kapital	Ändamålsbestämda medel	Balanserat fritt eget kapital	Årets resultat	Totalt
Belopp vid årets ingång	1 193 081	4 993	153 021	18 187	1 369 282
Disposition av fg års resultat			18 187	-18 187	
Årets resultat		-900	900	12 412	12 412
Belopp vid årets utgång	1 193 081	4 093	172 108	12 412	1 381 694

kapitalet för 2020 uppgick till 1 550 miljoner kronor att jämföra med tillgångarna på 5 682 miljoner kronor. Detta innebär att kongressens krav på eget kapital är tillgodosett.

Nedan redovisas marknadsvärdet av LO-koncernens tillgångar såsom justerat eget kapital. Det justerade egna kapitalet är beräknat som koncernens redovisade egna kapital justerat med skillnaden mellan det bokförda värdet och marknadsvärdet av byggnader och mark samt kortfristiga placeringar. Hänsyn har tagits till minoritetens andel och latent skatt. Eventuellt

övervärde av andelar i intresseföretag har inte beaktats. Marknadsvärden för byggnader och mark följer av koncernens redovisningsprinciper som redovisas i not 12.

Hållbarhet

LO upprättar sedan 2017 en separat hållbarhetsrapport.

Koncernen

LO såg under 2014 över sin organisation och verksamhet i syfte att få en tydligare struktur

LOs utveckling av eget kapital 2020–2016 (moderföreningen)

Tkr	2020	2019	2018	2017	2016
Bundet eget kapital					
Bundna reserver	1 193 081	1 193 081	1 193 081	1 193 081	1 193 081
Fritt eget kapital					
Balanserad vinst	172 108	153 021	169 434	125 712	117 881
Reserverade medel	4 093	4 993	5 893	7 675	11 668
Årets resultat	12 412	18 187	-17 313	41 940	3 838
Summa eget kapital	1 381 694	1 369 282	1 351 095	1 368 408	1 326 468

LO-koncernens justerade egna kapital 2020–2016

Tkr	2020	2019	2018	2017	2016
Eget kapital	3 057 129	3 122 801	2 971 015	2 725 092	2 625 194
Övervärde fastigheter	4 696 151	4 562 894	3 536 926	2 682 446	2 291 381
avgår minoritet	-1 678 431	-1 672 382	-1 373 321	-1 017 769	-854 319
Övervärde korta placeringar	294 241	225 835	112 507	512 735	382 477
Summa övervärde före skatt	3 311 961	3 116 347	2 276 112	2 177 412	1 819 539
Skatt 21,4 % (20,6 %)	-682 264	-666 898	-500 745	-479 031	-400 299
Justerat eget kapital efter skatt	5 686 826	5 572 250	4 746 382	4 423 474	4 044 435

och en bättre styrning. Uppdelning i facklig verksamhet och näringsverksamhet genomfördes genom att i princip samtliga affärsdrivna dotterbolag allokerades in under Bantorget Förvaltning AB (org nr 556057-7388). Verksamheten under Bantorget Förvaltning AB delades upp i två ben. Finansiella tillgångar samlades i Bantorget Finans AB (org nr 556152-4595) medan fastighetsbolag och rörelsedrivande dotterbolag har samlats under Bantorget Egendom AB (org nr 556956-0040).

Under 2020 har Bantorget Finans AB fusio-

nerats med moderbolaget Bantorget Förvaltning AB. Utbildningsförlaget Brevskolan har upplösts och Politism AB, dotterbolag till Bantorget Förvaltning, har likviderats.

Landsorganisationen är på balansdagen moderföretag till följande dotterföretag: Bantorget Förvaltning AB (100 %) samt LO-TCO Rättskydd AB org nr 556150-9257 (90 %).

Bantorget Förvaltning AB är i sin tur moderföretag till Bantorget Egendom AB (100 %), Bantorget Redovisning AB org nr 556638-0464 (100 %), Bantorget Grafiska AB org nr 556987-

LO-koncernens resultat 2020–2016

Tkr	2020	2019	2018	2017	2016
Facklig verksamhet	-83 035	-64 197	-95 788	-40 872	-56 110
Fastighetsförvaltning	111 560	118 500	101 543	97 779	61 982
Hotell och konferensverksamhet	-5 237	6 032	16 069	7 687	6 179
Juridisk verksamhet	1 629	-5 872	-626	9 911	-2 310
Övrigt tryckeri, ekonomiservice m.m.	6	453	-96	466	-5 187
Övrig verksamhet	-18 402	-7 390	-11 019	2 558	8 630
Finansnetto	-29 609	205 934	366 994	36 676	108 707
Resultat efter finansiella poster	-23 088	253 460	377 077	114 205	121 891
Skatter	-15 955	-58 878	-105 736	-29 073	-19 811
Årets resultat	-39 043	194 582	271 341	85 132	102 080

6740 (100 %), Responsible Investors Alliance Sweden AB org nr 559106-4778 (100 %) och RICCERT AB org nr 559106-4729 (100 %).

Resultat och ställning

Koncernen har under året omsatt 888,9 mkr (988,1 mkr) och redovisar ett resultat före skatt med -23,1 mkr (253,5 mkr). Resultatet från finansiella investeringar uppgick till -29,6 mkr (206,0 mkr). Årets resultat uppgår till -39,0 mkr (194,6 mkr).

Fastighetsförvaltning

Bantorget Egendom AB är moderföretag för fastighetsbolagen och har till uppgift att äga och förvalta fastigheter genom hel- och delägda dotterföretag samt intresseföretag. Fastighetsportföljen består av kommersiella fastigheter, bostäder och hotell. Markutveckling bedrivs i tre markområden i Stockholms omnejd med syfte att exploatera dessa till planlagd kvarter-smark. Koncernens omsättning uppgick till 322,1 mkr (391,4 mkr) och årets resultat hänförligt till moderbolagets ägare blev 22,4 mkr

(72,5 mkr). Koncernens hyresintäkter uppgick till 180,8 mkr (189,1 mkr).

Finansförvaltning

Bantorget Förvaltning AB bedriver nu, efter fusion, den förvaltning av värdepapper som tidigare bedrivits i dotterbolaget Bantorget Finans AB.

De finansiella tillgångarna utgörs i huvudsak av andelar i värdepappersfonder. Bolaget har i sitt placeringsreglemente definierat och tydliggjort de risker bolaget avser att ta i sin finansförvaltning och balanserat dessa genom god diversifiering. Ett led i diversifieringen är att bolaget har både ränte- och aktieportföljer. Under året har det gjorts ytterligare placeringar i private equity.

Bolaget utsätts i sin finansförvaltning för finansiella risker vilket inkluderar förändringar i priser på såväl aktie- som räntemarknad. I ränteförvaltningen exponeras även bolaget för motpartsrisk (kreditrisk). I samband med att en betydande del av aktieexponeringen är mot utlandet inkluderas även valutarisk.

Bolaget beaktar alltid den etiska aspekten i sin placeringsverksamhet. Bolaget utesluter investeringar hos förvaltare eller i fonder som förknippas med oacceptabla arbetsförhållanden, kriminell verksamhet, pornografi, miljöförstöring eller bristande produktsäkerhet. Bolagets ägande ska baseras på de universella värderingar som uttrycks i FNs allmänna förklaringar om de mänskliga rättigheterna samt FNs konvention om medborgerliga och politiska rättigheter (1966) samt FNs konvention om ekonomiska, sociala och kulturella rättigheter (1966). Den Internationella Arbetstagarorganisationen ILOs konventioner är vägledande för all placeringsverksamhet. Som ett led i att säkerställa hållbara investeringar har bolaget under året blivit licensierat i enlighet med den nya ESG-branschstandarden ESG4Real.

Totalavkastningen för portföljen uppgår för 2020 till 7,5 procent. Marknadsvärdet uppgick den 31 december 2020 till 1 691 mkr att jämföras med 1 714 mkr vid årets ingång.

Dotterföretagen

LO-TCO Rättskydd AB ägs till största delen av LO och resterande del ägs av TCO. Bolaget till-

handahåller juridisk service i huvudsak inom området arbetsrätt till LO och TCO med anslutna förbund. Därigenom bereds närmare 3 miljoner medlemmar möjlighet till rättshjälp. Bolagets nettoomsättning uppgick till 62,9 mkr (60,6 mkr). Årets resultat uppgick till 1,6 mkr (-5,4 mkr). Av bolagets nettoomsättning avser 2,5 procent (2,5 %) LO.

Bantorget Förvaltning AB är moderbolag i den affärsdrivande koncernen och svarar därmed för att LOs insyn och påverkan i koncernen säkerställs via styrelsernas uppdrag och återrapportering. Bolagets nettoomsättning uppgick till 10,3 mkr (7,3 mkr). Årets resultat uppgick till 33,6 mkr (59,5 mkr).

Responsible Investors Alliance Sweden AB, som ägs av *Bantorget Förvaltning AB*, inledde sin verksamhet under 2018. Den nya ESG-branschstandarden har presenterats för kapitalägare och kapitalförvaltare liksom den oberoende certifieringen ESG4Real. Standarden har utvecklats under flera år i ett samarbete mellan LO genom *Bantorget Förvaltning AB* och den Holländska Landsorganisationen FNV.

LO-koncernens resultaträkning (tkr)

		2020-01-01– 2020-12-31	2019-01-01– 2019-12-31
Verksamhetens intäkter	2		
Förbundsavgifter		257 743	256 926
Övriga intäkter	6	631 155	731 680
Förändring av lager av pågående arbeten för annans räkning		0	-510
		888 898	988 096
Verksamhetens kostnader			
Råvaror och förnödenheter		-24 325	-21 987
Handelsvaror		0	-17 613
Externa kostnader	5, 6	-556 695	-591 102
Personalkostnader	3, 4	-275 507	-278 058
Av- och nedskrivningar	11, 12, 13	-65 341	-62 960
Andel i intresseföretags resultat efter skatt		39 491	31 150
		-882 377	-940 570
Verksamhetens resultat	2	6 521	47 526
Resultat från finansiella investeringar			
Resultat från övriga värdepapper och fordringar som är anläggningstillgångar	7	-70 776	31 887
Övriga ränteintäkter och liknande resultatposter	8	62 978	192 567
Räntekostnader och liknande resultatposter		-21 811	-18 520
		-29 609	205 934
Resultat efter finansiella poster		-23 088	253 460
Skatt	10	-15 955	-58 878
Årets resultat		-39 043	194 582
Hänförligt till:			
Moderföretagets ägare		-61 961	160 465
Minoritetsintresse		22 918	34 117

LO-koncernens balansräkning (tkr)

		2020-12-31	2019-12-31
Tillgångar			
Anläggningstillgångar			
Immateriella anläggningstillgångar			
	11		
Balanserade utgifter för forsknings- och utvecklingsarbeten och liknande arbeten		3 255	693
Goodwill		989	1 430
		4 244	2 123
Materiella anläggningstillgångar			
	12		
Byggnader och mark		1 391 220	1 395 106
Inventarier	13	94 971	90 553
Pågående nyanläggningar	14	45 480	22 612
		1 531 671	1 508 271
Finansiella anläggningstillgångar			
	16		
Andelar i intresseföretag		892 144	908 346
Fordringar hos intresseföretag		34 677	27 477
Andra långfristiga värdepappersinnehav	17	75 824	118 787
Uppskjutna skattefordringar	25	5 165	5 099
Andra långfristiga fordringar	18	56 566	36 864
		1 064 376	1 096 573
Summa anläggningstillgångar		2 600 291	2 606 967
Omsättningstillgångar			
Varulager m.m.			
Råvaror och förnödenheter		898	1 421
Färdiga varor och handelsvaror		654	563
		1 552	1 984
Kortfristiga fordringar			
Kundfordringar		21 526	34 396
Skattefordran		19 948	44 120
Övriga fordringar		40 611	68 370
Förutbetalda kostnader och upplupna intäkter	19	64 170	59 232
		146 255	206 118
Kortfristiga placeringar			
	20		
		1 396 298	1 488 461
Kassa och bank		289 210	187 512
Summa omsättningstillgångar		1 833 315	1 884 075
Summa tillgångar		4 433 606	4 491 042

LO-koncernens balansräkning (tkr)

		2020-12-31	2019-12-31
Eget kapital och skulder			
Eget kapital			
<i>Bundet eget kapital</i>			
Bundna reserver		1 193 081	1 193 081
<i>Fritt eget kapital</i>			
Ändamålsbestämda medel	21	4 093	4 993
Balanserad vinst		1 859 955	1 924 727
Summa eget kapital hänförligt till moderföretagets koncern		3 057 129	3 122 801
<i>Minoritetsintressen</i>		260 162	269 182
Summa eget kapital		3 317 291	3 391 983
Avsättningar			
Avsättningar för pensioner och liknande förpliktelser	23	54 665	54 033
Avsättningar för uppskjuten skatt	25	69 350	68 538
Övriga avsättningar	24	411	31 146
Summa avsättningar		124 426	153 717
Långfristiga skulder			
Skulder till kreditinstitut	27	647 736	578 087
Övriga långfristiga skulder		77 975	84 932
Summa långfristiga skulder		725 711	663 019
Kortfristiga skulder			
Skulder till kreditinstitut	27	3 200	3 200
Förskott från kunder		10 584	1 280
Leverantörsskulder		52 466	99 790
Skatteskuld		25 947	72 934
Övriga skulder		55 212	25 091
Upplupna kostnader och förutbetalda intäkter	29	118 769	80 028
Summa kortfristiga skulder		266 178	282 323
Summa eget kapital och skulder		4 433 606	4 491 042

LO-koncernen kassaflödesanalys (tkr)

	2020-01-01– 2020-12-31	2019-01-01– 2019-12-31
Den löpande verksamheten		
Rörelseresultat före finansiella poster	6 521	47 526
Justering för avskrivningar	65 341	62 960
Justering för övriga poster som inte ingår i kassaflödet, m.m.	-40 576	-34 595
	31 286	75 891
Erhållen ränta	3 562	2 654
Erhållna utdelningar	13 565	22 710
Erlagd ränta	-21 811	-18 520
Betald skatt	-37 902	-38 405
	-11 300	44 330
Ökning/minskning varulager	386	530
Ökning/minskning kundfordringar	12 826	-9 311
Ökning/minskning övriga kortfristiga fordringar	3 272	-47 572
Ökning/minskning leverantörskulder	-47 055	17 183
Ökning/minskning övriga kortfristiga rörelseskulder	63 909	-11 936
Kassaflöde från den löpande verksamheten	22 038	-6 776
Investeringsverksamheten		
Investeringar i immateriella anläggningstillgångar	-2 728	-785
Investeringar i materiella anläggningstillgångar	-98 286	-66 899
Sålda materiella anläggningstillgångar	0	1 845
Investeringar i intressebolag	-2 510	-120 975
Sålda intressebolag	0	14 160
Placeringar i övriga finansiella anläggningstillgångar	-9 862	-3 951
Avyttring/amorteringar av övriga finansiella anläggningstillgångar	4 704	22 478
Ökning/minskning kortfristiga finansiella placeringar och fordringar	140 374	85 803
Kassaflöde från investeringsverksamheten	31 692	-68 324
Finansieringsverksamheten		
Upptagna lån	81 964	61 663
Amortering av skuld	0	-66 963
Ökning/minskning av kortfristiga finansiella skulder	-3 200	46 274
Utdelning/tillskott till/från minoritet	-30 764	-31 181
Kassaflöde från finansieringsverksamheten	48 000	9 793
Årets kassaflöde	101 730	-65 307
Likvida medel vid årets början	187 512	252 819
Kursdifferenser och andra värdeförändringar i likvida medel	-32	0
Differens som måste fördelas manuellt	0	0
Likvida medel vid årets slut	289 210	187 512

LO moderföretagets resultaträkning (tkr)

		2020-01-01– 2020-12-31	2019-01-01– 2019-12-31
Fackliga verksamhetens intäkter och kostnader			
Förbundsavgifter		257 743	256 926
Bidrag		215 412	241 369
Övriga intäkter		10 826	17 067
Summa fackliga verksamhetens intäkter	33	483 981	515 362
Avgifter och anslag till andra organisationer			
Externa kostnader	5, 6	-380 632	-407 046
Personalkostnader	3, 4	-143 433	-129 324
Avskrivningar enligt plan		-6 410	-6 744
Summa fackliga verksamhetens kostnader	33	-567 016	-579 559
Fackliga verksamhetens resultat		-83 035	-64 197
Resultat från fastighetsförvaltningen			
Hysesintäkter		14 939	15 251
Externa kostnader	5, 6	-3 517	-5 615
Avskrivningar enligt plan		-2 218	-1 930
Resultat från fastighetsförvaltning		9 204	7 706
Resultat från finansiella investeringar			
Resultat från andelar i koncernföretag		85 000	60 000
Resultat från övriga värdepapper och fordringar som är anläggningstillgångar	7	5 138	49
Övriga ränteintäkter och liknande resultatposter	8	7	1 150
Nedskrivning av aktier i intresseföretag		-2 500	
Räntekostnader och liknande resultatposter		-2	-9
Resultat från finansiella investeringar		87 643	61 190
Resultat efter finansiella poster		13 812	4 699
Bokslutsdispositioner	9	0	20 000
Skatt	10	-1 400	-6 512
Årets resultat		12 412	18 187

LO moderföretagets balansräkning (tkr)

		2020-12-31	2019-12-31
Tillgångar			
Anläggningstillgångar			
Materiella anläggningstillgångar			
Byggnader och mark	12	93 853	91 095
Inventarier	13	18 832	12 954
Pågående nyanläggningar	14	172	6 200
		112 857	110 249
Finansiella anläggningstillgångar			
Andelar i koncernföretag	15	1 267 836	1 267 836
Andelar i intresseföretag	16	90 364	90 342
Andra långfristiga värdepappersinnehav	17	0	0
Andra långfristiga fordringar	18	300	300
		1 358 500	1 358 478
Summa anläggningstillgångar		1 471 357	1 468 727
Omsättningstillgångar			
Kortfristiga fordringar			
Kundfordringar		7 968	14 472
Fordringar hos koncernföretag		0	70
Skattefordran		8 603	39 104
Övriga fordringar		221	51
Förutbetalda kostnader och upplupna intäkter	19	17 650	24 766
		34 442	78 463
Kassa och bank		65 344	20 413
Summa omsättningstillgångar		99 786	98 876
Summa tillgångar		1 571 143	1 567 603

LO moderföretagets balansräkning (tkr)

		2020-12-31	2019-12-31
Eget kapital och skulder			
Eget kapital			
Bundet eget kapital enligt kongressbeslut		1 193 081	1 193 081
Ändamålsbestämda medel	21	4 093	4 993
Balanserat kapital		172 108	153 021
Årets resultat		12 412	18 187
Summa eget kapital		1 381 694	1 369 282
Obeskattade reserver	22	0	0
Avsättningar			
Avsättningar för pensioner och liknande förpliktelser	23	51 528	49 891
Avsättning för uppskjuten skatt	25	255	206
Summa avsättningar		51 783	50 097
Kortfristiga skulder			
Leverantörsskulder		29 427	75 354
Skulder till koncernföretag		4 605	27 278
Övriga skulder		12 163	4 337
Upplupna kostnader och förutbetalda intäkter	29	91 471	41 255
Summa kortfristiga skulder		137 666	148 224
Summa eget kapital och skulder		1 571 143	1 567 603

LO moderföretagets kassaflödesanalys (tkr)

	2020-01-01– 2020-12-31	2019-01-01– 2019-12-31
Den löpande verksamheten		
Rörelseresultat före finansiella poster	-73 831	-56 491
Justeringar för avskrivningar	8 628	8 674
Justeringar för övriga poster som inte ingår i kassaflödet, m.m.	1 684	-6 207
	-63 519	-54 024
Erhållen ränta	7	1 150
Erhållna utdelningar	85 055	60 000
Erlagd ränta	-2	-9
Betald inkomstskatt	29 150	-8 616
	50 691	-1 499
Ökning/minskning kundfordringar	6 574	-7 065
Ökning/minskning övriga kortfristiga fordringar	6 946	-12 114
Ökning/minskning leverantörsskulder	-68 600	26 502
Ökning/minskning övriga kortfristiga rörelseskulder	58 042	-16 516
Kassaflöde från den löpande verksamheten	53 653	-10 692
Investeringsverksamheten		
Investeringar i materiella anläggningstillgångar	-11 283	-7 074
Sålda dotterbolag	5 083	0
Investeringar i intressebolag	-2 522	0
Placeringar i övriga finansiella anläggningstillgångar	0	-13
Avyttring/amorteringar av övriga finansiella anläggningstillgångar	0	50
Kassaflöde från investeringsverksamheten	-8 722	-7 037
Finansieringsverksamheten		
Kassaflöde från finansieringsverksamheten	0	0
Årets kassaflöde	44 931	-17 729
Likvida medel vid årets början	20 413	38 142
Likvida medel vid årets slut	65 344	20 413

Noter (tilläggsupplysningar)

Not 1 Redovisnings- och värderingsprinciper

Års- och koncernredovisningarna upprättas med tillämpning av årsredovisningslagen och Bokföringsnämndens allmänna råd BFNAR 2012:1 Årsredovisning och koncernredovisning (K3). Principerna är oförändrade jämfört med föregående år.

Koncernredovisning

Landsorganisationen i Sverige (LO) upprättar koncernredovisning. Företag där LO innehar majoriteten av rösterna på bolagsstämman och företag där LO genom avtal har ett bestämmande inflytande klassificeras som dotterföretag och konsolideras i koncernredovisningen. Uppgifter om koncernföretag finns i noten om finansiella anläggningstillgångar. Dotterföretagen inkluderas i koncernredovisningen från och med den dag då det bestämmande inflytandet överförs till koncernen. De exkluderas ur koncernredovisningen från och med den dag då det bestämmande inflytandet upphör. Koncernens bokslut är upprättat enligt förvärvsmetoden. Förvärvstidpunkten är den tidpunkt då det bestämmande inflytandet erhålls. Identifierbara tillgångar och skulder värderas inledningsvis till verkliga värden vid förvärvstidpunkten. Minoritetens andel av de förvärvade nettotillgångarna värderas till verkligt värde. Mellanhavanden mellan koncernföretag elimineras i sin helhet. Dotterföretag i andra länder upprättar sin årsredovisning i utländsk valuta. Vid konsolideringen omräknas posterna i dessa företags balans- och resultaträkningar till balansdagskurs respektive avistakurs. De valutakursdifferenser som uppkommer redovisas i ackumulerade valutakursdifferenser i koncernens eget kapital.

Intresseföretag

Som intresseföretag betraktas de företag som inte är dotterföretag men där moderföretaget direkt eller indirekt innehar minst 20 procent av rösterna för samtliga andelar. Andelar i in-

tesseföretag redovisas i koncernredovisningen till kapitalandelsmetoden och i moderföretag och enskilt dotterföretag till anskaffningsvärdemetoden.

Utländska valutor

Beträffande värdering av transaktioner och balansposter när valutasäkring tillämpas, se avsnittet om finansiella instrument, underrubriken dokumenterade säkringar av finansiella skulder i utländsk valuta.

Intäkter

Moderföretagets och koncernens intäkter redovisas till det verkliga värdet av det som erhållits eller kommer att erhållas.

Medlemsintäkter

Medlemsavgifter redovisas enligt bokföringsmässiga grunder och beräknas enligt stadgar, kongressbeslut och beslut i representantskap. Till grund ligger förbundens medlemsintäkter och medlemsantal.

Bidrag och anslag

Bidrag redovisas som intäkt när villkoren för att erhålla bidraget har uppfyllts. Erhållna bidrag redovisas som skuld till dess villkoren för att erhålla bidraget uppfylls. Bidrag som erhållits för att täcka vissa kostnader (till exempel för administration) redovisas samma räkenskapsår som den kostnad bidraget är avsett att täcka. Bidrag som hänför sig till en anläggningstillgång minskar anskaffningsvärdet. Erhållna bidrag värderas till det verkliga värdet av den tillgång som organisationen fått eller kommer att få.

Juridiska tjänster

För tjänsteuppdrag avseende juridiska tjänster till fast pris redovisas de inkomster och utgifter som är hänförliga till ett utfört tjänsteuppdrag som intäkt respektive kostnad i förhållande till uppdragets färdigställandegrad på balansdagen (successiv vinstavräkning). Ett uppdrags färdig-

ställandegrad bestäms genom att nedlagda utgifter på balansdagen jämförs med beräknade totala utgifter. I de fall utfallet av ett uppdrag inte kan beräknas på ett tillförlitligt sätt, redovisas intäkter endast i den utsträckning som motsvaras av de uppkomna uppdragsutgifter som sannolikt kommer att ersättas av beställaren. En befarad förlust på ett uppdrag redovisas omgående som kostnad. För tjänsteuppdrag på löpande räkning redovisas inkomsten som är hänförlig till ett utfört tjänsteuppdrag som intäkt i takt med att arbete utförs och material levereras eller förbrukas.

Hysesintäkter

Hysesintäkter periodiseras i enlighet med hyresavtal och intäktsredovisas i den period utnyttning sker. Intäkterna redovisas netto exklusive mervärdesskatt. I tillämpliga fall ingår tjänster som bolaget tillhandahåller såsom el och värme. Förskottsbetalda hyror redovisas som förutbetalda hyresintäkter.

Konferens och rekreation

Koncernen äger och förvaltar två hotell- och konferensanläggningar varav en är belägen i Italien. Försäljning av hotelltjänster och konferens intäktsredovisas i sin helhet när tjänsten utförts.

Finansiella intäkter

Koncernen har finansiella intäkter i form av utdelningar på kortfristiga placeringar, ränteutgifter, realisationsvinster på köp och försäljningar av kortfristiga placeringar, resultat från andelar i handelsbolag och i förekommande fall försäljningar av andra finansiella anläggningstillgångar.

De finansiella intäkterna redovisas när rätten till dessa är säkerställd.

Ersättningar till anställda

Ersättningar till anställda i koncernen utgörs av lön, sociala avgifter, betald semester, betald

sjukfrånvaro, sjukvård. Ersättningar redovisas som en kostnad och en skuld då det finns en legal eller informell förpliktelse att betala ut en ersättning.

Pensionsförpliktelser

Koncernen har två pensionssystem, ett förmånsbestämt och ett premiebestämt. Båda pensionssystemen regleras i respektive gällande kollektivavtal. Koncernen är skyldig att löpande avsätta medel för det förmånsbaserade systemet till pensionsstiftelse.

Åtaganden som inte är avsatta i pensionsstiftelse redovisas som en avsättning i balansräkningen.

Inkomstskatt

Koncernen är inte skattskyldig för den fackliga verksamheten, däremot för den näringsverksamhet som bedrivs genom sin fastighets-, hotell-, konferensverksamhet och kapitalförvaltning.

Aktuella skatter värderas utifrån de skattesatser och skatteregler som gäller på balansdagen.

Uppskjutna skatter värderas utifrån de skattesatser och skatteregler som är beslutade före balansdagen. Uppskjuten skatteskuld avseende temporära skillnader som hänför sig till investeringar i dotterföretag redovisas inte i koncernredovisningen då moderföretaget i samtliga fall kan styra tidpunkten för återföring av de temporära skillnaderna och det inte bedöms sannolikt att en återföring sker inom överskådlig framtid.

Uppskjuten skattefordran avseende underskottsavdrag eller andra framtida skattemässiga avdrag redovisas i den utsträckning det är sannolikt att avdraget kan avräknas mot överskott vid framtida beskattning.

Materiella anläggningstillgångar

Materiella anläggningstillgångar redovisas till anskaffningsvärde minskat med avskrivningar. I anskaffningsvärdet ingår utgifter som direkt

kan hänföras till förvärvet av tillgången. När en komponent i en anläggningstillgång byts ut, utranteras eventuell kvarvarande del av den gamla komponenten och den nya komponentens anskaffningsvärde aktiveras.

I samband med fastighetsförvärv bedöms om fastigheten väntas ge upphov till framtida kostnader för rivning och återställande av platsen. I sådana fall görs en avsättning och anskaffningsvärdet ökas med samma belopp.

Realisationsvinst respektive realisationsförlust vid avyttring av en anläggningstillgång redovisas som Övrig rörelseintäkt respektive Övrig rörelsekostnad.

Materiella anläggningstillgångar skrivs av systematiskt över tillgångens bedömda nyttjandeperiod. När tillgångarnas avskrivningsbara belopp fastställs, beaktas i förekommande fall tillgångens restvärde. Avskrivningarna ingår i resultaträkningens poster Avskrivningar enligt plan/Av- och nedskrivningar. Koncernens mark har obegränsad nyttjandeperiod och skrivs inte av. Linjär avskrivningsmetod används för övriga typer av materiella tillgångar.

Följande avskrivningstider tillämpas:

Byggnader	Koncernen	Moderföretaget
Stommar	100–150 år	100 år
Fasader	20–50 år	50 år
Rör, tak, hissar	20–50 år	40 år
El, ventilation, fönster	10–50 år	30 år
Kök, bad, tvätt i bostadshus	20 år	..
Inre ytskikt i bostadshus	15 år	..
Inventarier	3–10 år	3–10 år
Byggnadsinventarier	5–40 år	..

När det finns en indikation på att en tillgångs värde minskat, görs en prövning av nedskrivningsbehov. Har tillgången ett återvinningsvärde som är lägre än det redovisade värdet, skrivs den ner till återvinningsvärdet. Vid bedömning av nedskrivningsbehov grupperas tillgångarna

på de lägsta nivåer där det finns separata identifierbara kassaflöden (kassagenererande enheter). För tillgångar, andra än goodwill, som tidigare skrivits ned görs per varje balansdag en prövning av om återföring bör göras. I resultaträkningen redovisas nedskrivningar och återföringar av nedskrivningar i den funktion där tillgången nyttjas.

Finansiella instrument

Finansiella instrument redovisas i enlighet med reglerna i K3 kapitel 11, vilket innebär att finansiella instrument värderas utifrån anskaffningsvärde.

Finansiella instrument som redovisas i balansräkningen inkluderar värdepapper, kundfordringar och övriga fordringar, kortfristiga placeringar, leverantörsskulder och låneskulder. Instrumenten redovisas i balansräkningen när koncernen blir part i instrumentets avtalsmässiga villkor.

Finansiella tillgångar tas bort från balansräkningen när rätten att erhålla kassaflöden från instrumentet har löpt ut eller överförs och koncernen har överfört i stort sett alla risker och förmåner som är förknippade med äganderätten. Finansiella skulder tas bort från balansräkningen när förpliktelserna har reglerats eller på annat sätt upphört.

Kundfordringar och övriga fordringar

Fordringar redovisas som omsättningstillgångar med undantag för poster med förfallodag mer än 12 månader efter balansdagen, vilka klassificeras som anläggningstillgångar. Fordringar tas upp till det belopp som förväntas bli inbetalt efter avdrag för individuellt bedömda osäkra fordringar.

Kortfristiga placeringar

Värdepapper som är anskaffade med avsikt att innehas kortsiktigt redovisas inledningsvis till anskaffningsvärde och i efterföljande värderingar i enlighet med lägsta värdets princip till

det lägsta av anskaffningsvärde och marknadsvärde. I posten kortfristiga placeringar ingår andelar i värdepappersfonder.

Räntebärande värdepapper, certifikat och bankdepositioner förvärvade i syfte att innehas till inlösnings tidpunkten värderas vid förvärvet till anskaffningsvärde. Skillnaden mellan anskaffningsvärde och inlösen värde periodiseras så att räntan under innehavstiden är konstant. Övriga obligationer värderas till anskaffningsvärde. Alla transaktioner med värdepapper redovisas på affärsdagen.

Andra långfristiga värdepappersinnehav

Posten består huvudsakligen av aktier och andelar samt innehav av räntebärande tillgångar. Innehaven innehas på lång sikt. Tillgångar ingående i posten redovisas inledningsvis till anskaffningsvärde. I efterföljande redovisning värderas aktierna till anskaffningsvärde med bedömning av om nedskrivningsbehov föreligger. De räntebärande tillgångarna redovisas i efterföljande redovisning till upplupet anskaffningsvärde med tillämpning av effektivräntemetoden, minskat med eventuell reservering för värdeminskning.

Värdepappersportföljer

Koncernen har en värdepappersportfölj, bestående av andelar i värdepappersfonder med allokering mot aktier och räntor. Värdepappersfonderna ingår i posten kortfristiga placeringar i balansräkningen. För de instrument som ingår i någon av dessa tillämpas värderingsprincipen på portföljen som helhet. Det innebär att vid prövning av lägsta värdets princip samt prövning av nedskrivningsbehov avräknas orealiserade förluster mot realiserade vinster inom respektive värdepappersfond.

Låneskulder och leverantörsskulder

Låneskulder och leverantörsskulder redovisas initialt till anskaffningsvärde efter avdrag för transaktionskostnader. Skiljer sig det redovisa-

de beloppet från det belopp som ska återbetalas vid förfallotidpunkten periodiseras mellan skillnaden som räntekostnad över lånets löptid med hjälp av instrumentets effektivränta. Härigenom överensstämmer vid förfallotidpunkten det redovisade beloppet och det belopp som ska återbetalas.

Derivatinstrument som ingår i säkringsredovisning

Koncernen utnyttjar så kallade ränteswapar för att hantera ränterisken som uppstår vid upptagande av lån till rörlig ränta. För dessa transaktioner tillämpas normalt säkringsredovisning. När transaktionen ingås, dokumenteras förhållandet mellan säkringsinstrumentet och den säkrade posten, liksom även koncernens mål för riskhanteringen och riskhanteringsstrategin avseende säkringen. Koncernen dokumenterar också företagens bedömning, både när säkringen ingås och fortlöpande, av huruvida ränteswaparna som används i säkringstransaktioner i hög utsträckning är effektiva när det gäller att motverka förändringar i kassaflöden som är hänförliga till de säkrade posterna.

Säkringsredovisningens upphörande

Säkringsredovisningen avbryts om säkringsinstrumentet förfaller, säljs, avvecklas eller löses in, eller säkringsrelationen inte längre uppfyller villkoren för säkringsredovisning. Eventuellt resultat från en säkringstransaktion som avbryts i förtid redovisas omedelbart i resultaträkningen.

Nedskrivningsprövning av finansiella anläggningstillgångar

Vid varje balansdag bedömer koncernen om det finns någon indikation på nedskrivningsbehov i någon av de finansiella anläggningstillgångarna. Nedskrivning sker om värdenedgången bedöms vara bestående. Nedskrivning redovisas i resultaträkningsposten Resultat från övriga värdepapper och fordringar som är anläggningstillgångar. Nedskrivningsbehovet prövas individuellt för finansiella anläggningstillgångar som

är väsentliga. Exempel på indikationer på nedskrivningsbehov är negativa ekonomiska omständigheter eller ogynnsamma förändringar i företag som koncernen har investerat i.

Nedskrivning för tillgångar värderade till upplupet anskaffningsvärde beräknas som skillnaden mellan tillgångens redovisade värde och nuvärdet av företagsledningens bästa uppskattning av de framtida kassaflödena diskonterade med tillgångens ursprungliga effektivränta. Om nedskrivning sker fastställs nedskrivningsbeloppet som skillnaden mellan det redovisade värdet och det högsta av verkligt värde med avdrag för försäljningskostnader och nuvärdet av framtida kassaflöden (som baseras på företagsledningens bästa uppskattning).

Varulager

Varulagret värderas till det lägsta av anskaffningsvärdet och nettoförsäljningsvärdet. Inku-ransrisker har därvid beaktats.

Anskaffningsvärdet fastställs med användning av först in, först ut-metoden (FIFU). För råvaror ingår alla utgifter som är direkt hänförliga till anskaffningen av varorna i anskaffningsvärdet. I egentillverkad produktion består anskaffningsvärdet av externa tillverkningskostnader med skäligt tillägg för interna tillverkningskostnader.

Avsättning

Företaget gör en avsättning när det finns en legal eller informell förpliktelse och en tillförlitlig uppskattning av beloppet kan göras. Koncernen gör avsättningar för pensioner som inte är avsatta i pensionsstiftelse och redovisas därmed som en avsättning i balansräkningen. Avsättningar för omstrukturering görs när det föreligger en fastställd och utförlig omstruktureringsplan och berörda personer har informerats.

Kassaflödesanalys

Kassaflödesanalysen upprättas enligt indirekt metod. Det redovisade kassaflödet omfattar en-

dast transaktioner som medför in- eller utbetalningar. Som likvida medel klassificeras, förutom kassa- och banktillgodohavanden, kortfristiga placeringar som handlas på en öppen marknad till kända belopp.

Moderföretagets redovisnings- och värderingsprinciper

Samma redovisnings- och värderingsprinciper tillämpas i moderföretaget som i koncernen, förutom i de fall som anges nedan.

Förändringar av obeskattade reserver redovisas som bokslutsdispositioner i resultaträkningen. Obeskattade reserver redovisas med bruttobelopp i balansräkningen, inklusive den uppskjutna skatteskuld som är hänförlig till reserverna. Koncernbidrag redovisas som bokslutsdispositioner.

Aktier och andelar i dotterföretag redovisas till anskaffningsvärde efter avdrag för eventuella nedskrivningar. I anskaffningsvärdet ingår köpeskillingen som betalats för aktierna samt förvärvskostnader. Eventuella kapitaltillskott läggs till anskaffningsvärdet när de lämnas. Ut-delning från dotterföretag redovisas som intäkt.

Bundet eget kapital bestäms i enlighet med ett kongressbeslut år 2008 då LOs bundna egna kapital ska motsvara det belopp som fanns i räkenskaper vid utgången år 1999 och värdesäkras genom att det genomsnittligt ska finnas tillgångar vars marknadsvärde minst är lika stora som det bundna egna kapitalet ökat med konsumentprisindex från basåret 2000.

Uppskattningar och bedömningar

LO-koncernen gör regelmässigt uppskattningar och bedömningar om framtiden. De uppskattningar för redovisningsändamål som blir följden av dessa kommer, definitionsmässigt, sällan att motsvara det verkliga resultatet. De uppskattningar och antaganden som innebär en betydande risk för väsentliga justeringar i redovisade värden för tillgångar och skulder under nästkommande år behandlas i huvuddrag nedan.

Pensionsförpliktelser

LO har två pensionssystem, förmånsbestämt samt premiebestämt som regleras enligt kollektivavtal. LO är skyldig att löpande avsätta medel till pensionsstiftelse och premieinsättning. Vad gäller stiftelsen innebär det att från tid till annan ska stiftelsen innehålla tillgångar motsvarande den beräknade utfästelsen för såväl aktiva, pensionerade samt fribrev. Bedömningen av utfästelsernas storlek görs, för LOs räkning, av Kooperationens Pensionsanstalt KP/Folksam, vars metodik står under Finansinspektionens överinseende. Denna värdering görs på samma sätt för de förpliktelser som är skuldförda i koncernens balansräkning.

Byggnader och mark

Samtliga förvaltningsfastigheter är värderade av oberoende värderingsman under de senaste två åren i enlighet med koncernens redovisningsprinciper som redovisas i not 12.

Andelar i intresseföretag

Några intresseföretag äger och förvaltar obebyggd mark där framtagande av detaljplan pågår. Vid bedömningen av värdet av obebyggd mark har såväl detaljplanerisk som marknadsrisk beaktats och något behov av nedskrivning bedöms inte föreligga.

Not 2 Verksamhetens intäkter och verksamhetens resultat fördelat på rörelsegrenar

Verksamhetens intäkter fördelar sig på rörelsegrenar enligt följande:

	Koncernen	
	2020	2019
Facklig verksamhet	483 054	514 565
Fastigheter	190 318	205 203
Juridisk verksamhet	62 897	58 974
Hotell- och konferensverksamhet	139 770	192 620
Övrigt tryckeri, ekonomiservice med mera	10 935	12 070
Övrig verksamhet	1 924	4 664
Summa	888 898	988 096

Verksamhetens resultat fördelar sig på rörelsegrenar enligt följande:

	Koncernen	
	2020	2019
Facklig verksamhet	-83 035	-64 197
Fastigheter	111 560	120 216
Juridisk verksamhet	1 629	-5 872
Hotell- och konferensverksamhet	-5 237	8 562
Övrigt tryckeri, ekonomiservice med mera	6	453
Övrig verksamhet	-18 402	-11 636
Summa	6 521	47 526

Not 3 Löner, andra ersättningar och sociala kostnader

	2020	2019	2019	
	Löner och andra ersättningar	Sociala kostnader (varav pensionskostnader)	Löner och andra ersättningar	Sociala kostnader (varav pensionskostnader)
LO	83 032	56 684 (24 278)	79 370	44 200 (13 886)
Dotterföretag	88 250	42 290 (13 471)	101 001	44 826 (12 114)
Koncernen	171 282	98 974 (41 710)	180 371	89 026 (26 000)
	2020		2019	
Övriga personalkostnader LO	3 717		5 754	
Övriga personalkostnader dotterföretag	1 534		2 907	
	5 251		8 661	
Summa personalkostnader LO	143 433		129 324	
Summa personalkostnader koncernen	275 507		278 058	

LO har två pensionssystem, förmånsbestämt samt premiebestämt som regleras enligt kollektivavtal. LO är skyldig att löpande avsätta medel till pensionsstiftelse och premieinsättning. Vad gäller stiftelsen innebär det att från tid till annan ska stiftelsen innehålla tillgångar motsvarande den beräknade utfästelsen för såväl aktiva, pensionerade samt fribrev. Av LOs avsättningar till pensionsstiftelse 2020 om 18,1 mkr (8,1) avser 28,2 mkr (12,4) pensionskostnader och -10,1 mkr (-4,3) finansiella poster beroende på stiftelsens avkastning. Total avsättning till premiebestämd pension är 6,2 mkr (5,8). Avkastningen i pensionsstiftelsen uppgick till 4,6 procent (9,2 %).

Av LOs avsättningar till pensionsstiftelse avser 2 976 tkr (1 856 tkr) gruppen styrelse och ledning. Avsättning till premiebaserad pension för gruppen styrelse och ledning har gjorts med 234 tkr (238 tkr). För dotterföretagens vd och ledning är avsättningar och andra pensionskostnader 2 011 tkr (1 667 tkr).

Löner och andra ersättningar fördelade per befattningshavare och land

LO*	2020			2019		
	Avtalad lön	varav styrelse-arvode	Övriga anställda	Avtalad lön	varav styrelse-arvode	Övriga anställda
Karl-Petter Thorwaldsson, ordförande –juni	639	139		1 268	312	
Susanna Gideonsson, ordförande juli–	639	0				
Therese Guovelin, förste vice ordförande	1 096	72		1 087	72	
Berit Müllerström, andre vice ordförande –juni	548	104		1 087	189	
Lisa Bengtsson, andre vice ordförande juli–	548	0				
Torbjörn Johansson, avtalssekreterare	1 096	114		1 087	110	
	4 567	429	78 894	4 529	683	75 524
	Styrelse och vd	varav styrelse		Styrelse och VD	varav styrelse	
Dotterföretag Sverige	6 523	420	58 541	5 900	366	63 355
Dotterföretag utomlands						
Italien	2 831	371	20 355	2 838	281	28 909
Koncernen totalt	13 921	1 220	157 790	13 267	1 330	167 788

* Avser lön till LOs kongressvalda ledning. Från och med kongressen 2012 avräknas eventuella styrelsearvoden.

Rätt till trygghetsersättning finns för LOs kongressvalda ledning. Funktionär som inte blir omvald för ny period eller avgår under mandatperioden kan efter beslut av LOs styrelse få trygghetsersättning. Trygghetsersättning utgår med 78 procent på den pensionsgrundande lön som funktionären hade vid avgången och uppräknas årligen med inkomstbasbeloppet. Trygghetsersättning utgår för funktionär som vid avgången har mer än tio år kvar till ordinarie pensionsålder under en tid av två år, mindre än tio år men mer än fem år kvar till ordinarie pensionsålder under en tid av tre år och för funktionär med mindre än fem år kvar till ordinarie pensionsålder under tiden fram till pension. Funktionär som uppbär trygghetsersättning är skyldig att stå till organisationens förfogande för lämpliga uppdrag under den tid och med den sysselsättningsgrad som motsvarar den utgående trygghetsersättningens storlek. Trygghetsersättningen ska samordnas med annan inkomst som för varje kalenderår överstiger två gånger det vid årets början gällande inkomstbasbeloppet.

Pensionsvillkor för LOs ledning regleras utifrån två pensionsavtal. Förmånsbestämt funktionärsavtal ger 78 procent av pensionsgrundande lön då funktionären uppnått avtalsenlig pensionsålder. Detta gäller fram till månaden under vilken vederbörande fyller 65 år. Från 65 års ålder utgår pension motsvarande 10 procent på lönedelar upp till 7,5 inkomstbasbelopp och på lönedelar över 7,5 inkomstbasbelopp utgår 78 procent. Premiebestämt funktionärsavtal med rörlig pensionsålder, med premier om 10,5 procent upp till 7,5 inkomstbasbelopp och 30 procent på lönedelar över 7,5 inkomstbasbelopp.

LOs avgående ordförande Karl-Petter Thorwaldsson och första vice ordförande Therese Guovelin har förmånsbestämd pension 60 år, LOs avgående andra vice ordförande Berit Müllerström och LOs tillträdande andra vice ordförande Lisa Bengtsson har premiebestämd pension. LOs avtalssekreterare Torbjörn Johansson och tillträdande ordförande Susanna Gideonsson har förmånsbestämd pension 62 år.

Avgångsersättning till dotterföretagens verkställande direktörer utgår för Riva del Sole SpA med 24 månadslöner, för verkställande direktören i Bantorget Förvaltning AB, Bantorget Redovisning AB och Kungslagern Holding AB är avtalad uppsägningstid från företagets sida 12 månader och vid egen uppsägning 6 månader. I LO-TCO Rättsskydd AB, Örenäs slott hotell och konferens AB samt RIA Sweden AB är motsvarande avtal 6 månaders ömsesidig uppsägningstid.

Not 4 Medelantal anställda

	2020		2019	
	Antal anställda	Varav kvinnor	Antal anställda	Varav kvinnor
Moderföretaget	132	46 %	133	53 %
Dotterföretag				
Sverige	108	56 %	112	61 %
Italien	73	53 %	99	54 %
Totalt i dotterföretag	181	55 %	211	57 %
Koncernen totalt	313	51 %	344	56 %

Könsfördelning ledande befattningshavare

	Koncernen		LO	
	män	kvinnor	män	kvinnor
Styrelseledamöter	33	26	33	24
Organisationens ledning	10	10	12	8

Not 5 Ersättning till revisorerna

	Koncernen		LO	
	2020	2019	2020	2019
PwC				
Revisionsuppdraget	3 361	3 565	1 355	1 330
Revisionsverksamhet utöver revisionsuppdraget	1 053	854	887	696
Skatterådgivning	0	0	0	0
Övriga tjänster	10	92	0	68
Summa	4 424	4 511	2 242	2 094
Övriga revisorer				
Revisionsuppdraget	262	265	0	0
Summa	262	265	0	0

Not 6 Operationella leasingavtal

Under året betalda leasingavgifter avseende operationella leasingavtal uppgår i koncernen till 7 045 tkr (12 660 tkr) och i LO till 1 907 tkr (2 135 tkr).

I koncernens redovisning utgörs den operationella leasingen i allt väsentligt av hyrda lokaler, tryckeri-, IT- och kopieringsutrustning. Avtalen om hyra löper mellan fem till åtta år. Storleken på de framtida lokalhyresavtalen baseras på utvecklingen av konsumentprisindex.

Nominella värdet av avtalade framtida leasingavgifter avseende avtal (inklusive lokalhyresavtal) där återstående löptid överstiger ett år, fördelar sig enligt följande:

	Koncernen		LO	
	2020	2019	2020	2019
Förfaller till betalning inom 1 år	4 705	6 442	1 277	1 785
Förfaller till betalning senare än 1 år men inom 5 år	4 131	8 544	147	1 371
Förfaller till betalning senare än fem år	0	0	0	0
Summa	8 836	14 986	1 424	3 156

Nominellt värde av framtida hyresintäkter där den återstående intäkten fördelar sig enligt följande:

	Koncernen		LO	
	2020	2019	2020	2019
Förfaller till betalning inom 1 år	177 980	175 400	13 289	11 492
Förfaller till betalning senare än 1 år men inom 5 år	307 386	252 274	20 011	10 995
Förfaller till betalning senare än fem år	65 820	17 968	0	0

Koncernen äger och förvaltar ett flertal fastigheter för långsiktig uthyrning och förvaltning.

Not 7 Resultat från övriga värdepapper och fordringar som är anläggningstillgångar

	Koncernen		LO	
	2020	2019	2020	2019
Utdelningar	0	11 267	55	49
Realisationsresultat vid försäljningar	75	19 234	5 083	0
Resultat från andelar i handelsbolag	-2 592	1 386	0	0
Räntor	0	0	0	0
Kursdifferenser	0	0	0	0
Värderegleringar	-68 259	0	0	0
Realisationsresultat vid försäljning av fastighet	0	0	0	0
Summa	-70 776	31 887	5 138	49

Not 8 Övriga ränteintäkter och liknande resultatposter

	Koncernen		LO	
	2020	2019	2020	2019
Utdelningar	13 565	11 443	0	0
Räntor	1 202	2 654	7	1 150
Kursdifferenser	8 835	302	0	0
Realisationsresultat vid försäljningar	39 376	177 679	0	0
Värdereglering	0	489	0	0
Summa	62 978	192 567	7	1 150

Not 9 Bokslutsdispositioner

	LO	
	2020	2019
Skattemässiga dispositioner		
Förändring av periodiseringsfond	0	20 000
Summa	0	20 000

Not 10 Skatt

	Koncernen		LO	
	2020	2019	2020	2019
Aktuell skatt	-15 087	-50 926	-1 351	-6 491
Uppskjuten skatt	-868	-7 952	-49	-21
Skatt på årets resultat	-15 955	-58 878	-1 400	-6 512

	Koncernen		LO	
	2020	2019	2020	2019
Redovisat resultat före skatt	-23 088	253 460	13 812	24 699
Skatt beräknad enligt gällande skattesats (21,4/21,4 %)	4 940	-54 240	-2 956	-5 285
Skatteeffekt av ej skattepliktig facklig verksamhet	-17 989	-15 138	-17 989	-15 138
Skatt för HB/KB	0	0	0	0
Skatteeffekt av ej skattepliktiga intäkter	17 042	3 327	19 290	13 200
Skatteeffekt av ej avdragsgilla kostnader	-20 717	-55	0	0
Skatt hänförlig till tidigare års resultat	-327	2 468	255	861
Skatteeffekt av schablonränta på periodiseringsfond	-101	-316	0	-150
Övrigt	1 197	5 076	0	0
Effekt av utländska skattesatser	0	0	0	0
Redovisad skattekostnad	-15 955	-58 878	-1 400	-6 512

Not 11 Immateriella anläggningstillgångar

	Koncernen	
	2020	2019
Ingående anskaffningsvärde	2 807	2 011
Anskaffningar	2 728	785
Försäljning	0	0
Omklassificering	39	0
Omräkningsdifferenser	-30	11
Utgående ackumulerade anskaffningsvärden	5 544	2 807
Ingående avskrivningar	-684	-253
Årets avskrivningar	-594	-429
Försäljning	0	0
Omklassificering	-39	0
Omräkningsdifferenser	17	-2
Utgående ackumulerade avskrivningar	-1 300	-684
Bokfört värde	4 244	2 123

Not 12 Byggnader och mark

	Koncernen		LO	
	2020	2019	2020	2019
Ingående anskaffningsvärde	1 967 939	1 982 791	1 812 664	1 805 922
Anskaffning	39 853	29 038	6 799	672
Aktivering av ombyggnationer	0	0	0	0
Försäljning och utrangeringar	-1 340	-74 936	0	0
Omklassificering	19	27 939	0	0
Omräkningsdifferenser	-8 493	3 107	0	0
Utgående ackumulerade anskaffningsvärden	1 997 978	1 967 939	1 880 663	1 812 664
Ingående avskrivningar	-572 833	-585 762	-90 169	-86 436
Årets avskrivningar	-46 066	-45 321	-4 041	-3 733
Försäljning och utrangeringar	0	73 091	0	0
Nedskrivning	0	0	0	0
Omklassificering	7 535	-13 228	0	0
Omräkningsdifferenser	4 606	-1 613	0	0
Utgående ackumulerade avskrivningar	-606 758	-572 833	-94 210	-90 169
Planenligt restvärde	1 391 220	1 395 106	93 853	91 095
Varav bokfört värde fastigheter i Sverige	1 292 672	1 292 460	88 169	85 239
varav mark	347 692	347 672	1 740	1 740
varav byggnad	944 980	944 788	86 429	83 499
Taxeringsvärden fastigheter i Sverige	2 752 323	2 752 323	323 749	323 749

Fastigheternas bedömda marknadsvärde i koncernen uppgår till 5 952 mkr (5 958) ±10 procent. Samtliga fastigheter är värderade av oberoende värderingsman. Värdebedömningen av fastigheterna utgör en bedömning av fastigheternas värde inklusive tillhörande inventarier. Värderingarna har genomförts med erkända och accepterade värderingsmodeller.

Underlag för värderingen är uppgifter om lokalhyresavtal, vakanta lokaler, löpande drifts- och underhållskostnader samt utförda och planerade större underhållsåtgärder och investeringar. Värdebedömningarna grundas på kassaflödesanalyser beroende på prognoser över framtida betalningsströmmar samt på jämförelser och analys av genomförda köp av fastigheter inom respektive delmarknad, så kallad ortprisanalys.

Kassaflödesanalysen innebär en analys och värdering av de betalningsströmmar, driftöverskott, som fastighetsinnehavet förväntas ge upphov till under kalkylperioden som är fem år. Fastighetens värde beräknas som summan av nuvärdet av driftöverskotten samt nuvärdet av fastighetens bedömda restvärde vid kalkylperiodens slut. Kalkylräntan varierar beroende på belägenhet, statsobligationsräntan och övriga riskfaktorer.

Not 13 Inventarier

	Koncernen		LO	
	2020	2019	2020	2019
Ingående anskaffningsvärde	287 498	275 759	43 548	45 655
Inköp	16 593	17 823	10 512	874
Försäljning och utrangeringar	-9 287	-4 609	-7 633	-2 981
Omklassificering	14 747	-4 316	0	0
Omräkningsdifferenser	-7 707	2 841	0	0
Utgående ackumulerade anskaffningsvärden	301 844	287 498	46 427	43 548
	Koncernen		LO	
	2020	2019	2020	2019
Ingående avskrivningar	-196 945	-185 990	-30 594	-28 633
Årets avskrivningar	-18 681	-16 999	-4 587	-4 942
Försäljning och utrangeringar	7 712	4 609	7 586	2 981
Omklassificering	-4 638	3 305	0	0
Omräkningsdifferenser	5 679	-1 870	0	0
Utgående ackumulerade avskrivningar	-206 873	-196 945	-27 595	-30 594
Bokfört värde	94 971	90 553	18 832	12 954

Not 14 Pågående nyanläggningar och förskott avseende materiella anläggningstillgångar

	Koncernen		LO	
	2020	2019	2020	2019
Ingående balans	22 612	17 286	6 200	672
Under året nedlagda kostnader	41 840	19 825	172	6 200
Under året genomförda omfördelningar	-18 972	-14 499	-6 200	-672
Utgående balans	45 480	22 612	172	6 200

Not 15 Andelar i koncernföretag

	LO	
	2020	2019
Ingående anskaffningsvärde	940 188	940 188
Förvärv	0	0
Avyttring	-3 950	0
Resultat från handelsbolag	0	0
Summa	936 238	940 188
Ingående uppskrivningar	343 198	343 198
Avyttring	0	0
Utgående ackumulerade uppskrivningar	343 198	343 198
Ingående nedskrivningar	-15 550	-15 550
Förvärv	0	0
Avyttring under året	3 950	0
Utgående ackumulerade nedskrivningar	-11 600	-15 550
Bokfört värde	1 267 836	1 267 836

Koncernen	Org.nr	Säte	Kapitalandel
Brunnsvik Förvaltning AB	556737-3195	Stockholm	100 %
Bantorget Utveckling AB	556716-7167	Stockholm	100 %
Bantorget Egendom AB	556953-0040	Stockholm	100 %
Bantorget Förvaltning AB	556057-7388	Stockholm	100 %
Spaden Fastighets AB	556225-1230	Stockholm	75 %
Fastighetsbolaget Neårgniv AB	559131-0825	Stockholm	75 %
Bantorget Redovisning AB	556638-0464	Norrköping	100 %
Örenäs Slott Hotell och Konferens AB	556736-9854	Landskrona	100 %
Örenäs Slott och Egendom AB	556798-5857	Stockholm	100 %
Kungslagern Holding AB	556875-2694	Stockholm	51 %
Lagern 11 AB	556761-8037	Stockholm	51 %
LO-TCO Rättsskydd AB	556150-9257	Stockholm	90 %
Strykjärnet i Norrköping HB	916694-5544	Norrköping	100 %
HB Klockan	916501-8079	Stockholm	51 %
Klockans Garage AB	556640-8620	Stockholm	51 %
Riva del Sole (spa)	67520536	Italien	68 %
RICERT AB	559106-4729	Stockholm	100 %
Responsible Investors Alliance Sweden AB	559106-4778	Stockholm	100 %
Bantorget Näs AB	559172-2896	Stockholm	100 %

LO	Röstandel	Antal andelar aktier	Bokfört värde 2020	2019
Bantorget Förvaltning AB	100 %	250 000	1 258 360	1 258 360
Utbildningsförlaget Brevskolan Ek förening	0
LO-TCO Rättsskydd AB	90 %	63 000	9 476	9 476
Summa			1 267 836	1 267 836

Not 16 Andelar i intresseföretag

	Koncernen		LO	
	2020	2019	2020	2019
Ingående anskaffningsvärde	915 358	787 767	97 342	97 329
Förvärv	2 522	106 815	2 522	13
Omklassificering	1 136	0	0	0
Resultat från intresseföretag	39 491	20 776	0	0
Avyttring	0	0	0	0
Utgående ackumulerat nominellt värde	958 507	915 358	99 864	97 342
Ingående nedskrivningar	-7 012	-7 012	-7 000	-7 000
Årets nedskrivningar	-59 351	0	-2 500	0
Avyttring	0	0	0	0
Utgående ackumulerade nedskrivningar	-66 363	-7 012	-9 500	-7 000
Utgående bokfört värde	892 144	908 346	90 364	90 342

Koncernen	Org.nr	Säte	andel
Fairtrade Sverige AB	556554-0415	Stockholm	50,0 %
Folkets Hus i Stockholm Intressenter AB	556050-3103	Stockholm	49,6 %
Facket Medlemsförmåner i Sverige AB	556616-9404	Stockholm	25,0 %
LO Mediehus AB	556036-4613	Stockholm	29,0 %
Runö Fastigheter HB	969723-2107	Stockholm	39,6 %
Västerkulla Hotell Holding AB	556981-3214	Stockholm	49,5 %
Byggkultur Sverige AB	556170-7315	Stockholm	40,0 %
Bantorget Hyresbostäder AB	559085-6737	Stockholm	23,4 %
SHH Landbolaget AB	559079-0324	Stockholm	25,0 %
Fora AB	556541-8356	Stockholm	50,0 %
AFA Livförsäkringsaktiebolag	502000-9659	Stockholm	50,0 %
AMF Pensionsförsäkring AB	502033-2259	Stockholm	50,0 %
AFA Sjukförsäkringsaktiebolag	502033-0642	Stockholm	50,0 %
LOs Försäkringshandelsbolag	969655-5870	Stockholm	45,0 %
Kollektivavtalsinformation Sverige AB	559185-9052	Stockholm	25,0 %
Omnier AB	559204-3292	Ludvika	49,0 %

LO	Röstandel	Antal andelar aktier	Bokfört värde	
			2020	2019
Fairtrade Sverige AB	50,0 %	2 000	1 575	1 575
Facket Medlemsförmåner i Sverige AB	25,0 %	250	250	250
LO Mediehus AB	29,0 %	1 450	290	290
Fora AB	50,0 %	500	0	0
AFA Livförsäkringsaktiebolag	50,0 %	5	0	0
AMF Pensionsförsäkring AB	50,0 %	150	0	0
AFA Sjukförsäkringsaktiebolag	50,0 %	350	0	0
LOs Försäkringshandelsbolag	45,0 %	45	88 214	88 214
Omnier AB	49,0 %	49	10	0
Kollektivavtalsinformation Sverige AB	25,0 %	25 000	25	13
			90 364	90 342

Koncernen	Röstandel	Antal andelar aktier	Bokfört värde	
			2020	2019
Fairtrade Sverige AB	50,0 %	2 000	11 025	10 445
Facket Medlemsförmåner i Sverige AB	25,0 %	250	2 035	2 083
Politism AB	0
LO Mediehus AB	29,0 %	1 450	4 725	3 713
Fora AB	50,0 %	500	0	0
AFA Livförsäkringsaktiebolag	50,0 %	5	0	0
AMF Pensionsförsäkring AB	50,0 %	150	0	0
AFA Sjukförsäkringsaktiebolag	50,0 %	350	0	0
LOs Försäkringshandelsbolag	45,0 %	45	88 214	88 214
Omnier AB	49,0 %	49	352	0
Kollektivavtalsinformation Sverige AB	25,0 %	12 500	178	13
Västerkulla Hotell Holding AB	49,5 %	24 750	275 510	266 425
Folkets Hus i Stockholm Intressenter AB	49,6 %	119 136	212 262	206 058
Byggkultur Sverige AB	40,0 %	1 920	19 164	29 437
Byggkultur Mälardalen AB	33,0 %	50	..	99
Bantorget Hyresbostäder AB	23,4 %	25 000	249 549	250 438
Näsängen Utveckling AB	33,3 %	50 000	-62	-113
SHH Landbolaget AB	25,0 %	125	29 192	51 534
Summa redovisas som Andelar i intresseföretag			892 144	908 346
Runö Fastigheter HB	39,6 %	400	-17 855	-15 263
Summa ingår i posten Övriga kortfristiga skulder			-17 855	-15 263
Netto bokfört värde			874 289	893 083

Not 17 Andra långfristiga värdepappersinnehav

	Koncernen		LO	
	2020	2019	2020	2019
Ingående anskaffningsvärde	118 787	116 468	0	0
Förvärv	0	13	0	0
Omklassificering	0	3 330	0	0
Avyttring	-4 704	-1 024	0	0
Utgående anskaffningsvärde	114 083	118 787	0	0
Ingående nedskrivningar	0	0	0	0
Avyttring	0	0		
Nedskrivning	-38 259	0		
Upplösning	0	0	0	0
Utgående ackumulerade nedskrivningar	-38 259	0	0	0
Utgående restvärde enligt plan	75 824	118 787	0	0
	Antal	Kvotvärde	Bokfört värde	
Moderföretagets innehav			2020	2019
Gershedens Folkets Hus stödförening	100	10 000	0	0
Maison Syndicale Internationale	1 234	0	0	0
Summa			0	0
Dotterföretagens innehav	Antal	Kvotvärde	2020	2019
Aftonbladet Hierta AB	7 200	7 200	69 741	108 000
Riksbyggen ek förening	2 115	1 057	1 057	1 057
Övrigt			5 026	9 730
Summa			75 824	118 787
Summa koncernen			75 824	118 787

Not 18 Andra långfristiga fordringar

	Koncernen		LO	
	2020	2019	2020	2019
Ingående nominellt värde	36 864	36 299	300	300
Tillkommande fordringar	9 862	1 399	0	0
Omklassificeringar	9 840	0	0	0
Amorteringar, avgående fordringar	0	-834	0	0
Utgående ackumulerat värde	56 566	36 864	300	300

Not 19 Förutbetalda kostnader och upplupna intäkter

	Koncernen		LO	
	2020	2019	2020	2019
Förutbetalda hyror	1 475	199	0	0
Upplupna ränteintäkter	1 325	2 360	0	0
Upplupna anslag	3 387	0	3 387	0
Upplupna intäkter	24 308	23 325	2 600	0
Övriga poster	33 675	33 348	11 663	24 766
Summa	64 170	59 232	17 650	24 766

Not 20 Kortfristiga placeringar

	Koncernen		LO	
	Marknadsvärde	Bokfört värde	Marknadsvärde	Bokfört värde
2020				
Värdepappersfonder	1 690 741	1 396 298	0	0
	1 690 741	1 396 298	0	0
2019				
Värdepappersfonder	1 714 083	1 488 461	0	0
	1 714 083	1 488 461	0	0

Not 21 Ändamålsbestämda medel

	Koncernen		LO	
	2020	2019	2020	2019
Reserverade medel för solidaritetsarbete	4 093	4 993	4 093	4 993
	4 093	4 993	4 093	4 993

Not 22 Obeskattade reserver

	LO	
	2020	2019
Periodiseringsfond	0	0
	0	0

Not 23 Avsättning för pensioner och liknande förpliktelser

	Koncernen		LO	
	2020	2019	2020	2019
Pensionsåtaganden som inte täcks genom realstiftelse				
Belopp vid årets ingång	54 033	60 450	49 891	56 098
Under året avsatt	2 807	2 285	1 637	0
Upplösning	-2 175	-8 739	0	-6 207
Valutakursdifferens	0	37	0	0
Belopp vid årets utgång	54 665	54 033	51 528	49 891

Not 24 Övriga avsättningar

	Koncernen		LO	
	2020	2019	2020	2019
Belopp vid årets ingång	31 146	28 124	0	0
Årets förändring	-30 735	3 022	0	0
Belopp vid årets utgång	411	31 146	0	0

Not 25 Uppskjuten skatt

Temporära skillnader föreligger i de fall tillgångars eller skulders redovisade respektive skattemässiga värden är olika. Temporära skillnader avseende följande poster samt underskottsavdrag har resulterat i uppskjutna skattefordringar och -skulder:

	Koncernen		LO	
	2020	2019	2020	2019
Uppskjutna skattefordringar				
Fastigheter, nedskrivningar	4 915	4 580	0	0
Övriga avdragsgilla temporära skillnader	249	519	0	0
Summa	5 164	5 099	0	0
Uppskjutna skatteskulder				
Övriga skattepliktiga temporära skillnader	14 119	6 454	255	206
Obeskattade reserver	55 231	62 084		
Summa	69 350	68 538	255	206

Not 26 Långfristiga skulder

Nedan anges den del av långfristiga skulder som förfaller till betalning mellan ett och fem år efter balansdagen.

	Koncernen		LO	
	2020	2019	2020	2019
Skulder till kreditinstitut	647 736	564 755	0	0
Övriga långfristiga skulder	77 975	35 263	0	0
	725 711	600 018	0	0

Derivatinstrument

I koncernen förekommer ränteswapavtal, som tecknats i syfte att säkra sig för fluktuationer i räntor.

Värdet av avtalen är negativt på grund av nuvarande ränteläge.

Lagern 11 AB

Nominellt belopp 478 333 tkr. Genomsnittlig löptid 10 år. Marknadsvärde -71 173 tkr.

Not 27 Skuld till kreditinstitut

	Koncernen		LO	
	2020	2019	2020	2019
Redovisas som kortfristig skuld	3 200	3 200	0	0
Redovisas som långfristig skuld	647 736	578 087	0	0
Summa	650 936	581 287	0	0

Not 28 Checkräkningskredit

Beviljat belopp på checkräkningskredit uppgår i koncernen till 80 000 tkr (83 000 tkr).

Not 29 Upplupna kostnader och förutbetalda intäkter

	Koncernen		LO	
	2020	2019	2020	2019
Semesterlöner	17 903	17 204	11 436	10 469
Upplupna sociala avgifter	6 510	13 872	11 875	10 390
Förskottsinsbetalda hyror	16 164	16 254	1 951	789
Förutbetalda anslag	36 799	10 595	36 799	10 595
Förskottsbetalda medlemsavgifter	5 176	1 054	5 175	1 054
Övriga poster	36 217	21 049	24 235	7 958
Summa	118 769	80 028	91 471	41 255

Not 30 Ställda säkerheter

	Koncernen		LO	
	2020	2019	2020	2019
För egna avsättningar och skulder				
Fastighetsinteckningar				
– Avseende skuld till kreditinstitut	704 310	688 469	0	0
Summa ställda säkerheter	704 310	688 469	0	0

Not 31 Eventualförpliktelser

	Koncernen		LO	
	2020	2019	2020	2019
Skulder i delägda handelsbolag	89 304	109 835	0	0
Borgensförbindelser	20 400	26 000	0	0
Eventualskulder	1 950	1 909	0	0
Kapitalinvesteringsåtagande	6 274	29 365	0	0
Summa ansvarsförbindelser	117 928	167 109	0	0

Not 32 Inköp och försäljning mellan koncernföretag

Nedan anges andelen av årets inköp och försäljning avseende koncernföretag.

	LO	
	2020	2019
Inköp från dotterföretag i förhållande till externa kostnader	4,4 %	4,4 %
Försäljning till dotterföretag i förhållande till verksamhetens intäkter	0,2 %	0,1 %

Not 33 Väsentliga händelser efter balansdagen

Den globala pandemin som bröt ut under 2020 skapar fortsatt osäkerhet om utvecklingen av såväl rörelser som värden.

Stockholm den 19 april 2021

 Susanna Gfdeonsson	 Torbjörn Johansson	 Therese Guovelin	 Lisa Bengtsson
 Per-Olof Sjö	 Linda Palmetzhöfer	 Marie Nilsson	 Malin Ackholt
 Valle Karlsson	 Tommy Wreeth	 Jan Granvik	 Tobias Baudin
 Eva Guovelin	 Johan Lindholm	 Urban Pettersson	 Mikael Johansson
 Magnus Pettersson	 Pontus Georgsson		

Vår revisionsberättelse har avlämnats den 21 april 2021



Sune Johnson
Auktoriserad revisor
PwC



Ulf Andersson



Jan-Olof Gustavsson



Britta Lepp

Revisionsberättelse

Till representantskapet i Landsorganisationen i Sverige org.nr 802001-9769

Rapport om årsredovisningen och koncernredovisningen

Uttalanden

Vi har utfört en revision av årsredovisningen och koncernredovisningen för Landsorganisationen i Sverige för år 2020.

Enligt vår uppfattning har årsredovisningen och koncernredovisningen upprättats i enlighet med årsredovisningslagen och ger en i alla väsentliga avseenden rättvisande bild av moderföreningens och koncernens finansiella ställning per den 31 december 2020 och av dess finansiella resultat och kassaflöden för året enligt årsredovisningslagen. Förvaltningsberättelsen är förenlig med årsredovisningens och koncernredovisningens övriga delar.

Grund för uttalanden

Vi har utfört revisionen enligt god revisionssed i Sverige. Revisorernas ansvar enligt denna sed beskrivs närmare i avsnitten *Den auktoriserade revisorns ansvar* samt *De förtroendevalda revisorernas ansvar*.

Vi är oberoende i förhållande till föreningen enligt god revisorssed i Sverige. Jag som auktoriserad revisor har fullgjort mitt yrkesetiska ansvar enligt dessa krav.

Vi anser att de revisionsbevis vi har inhämtat är tillräckliga och ändamålsenliga som grund för våra uttalanden.

Annan information än årsredovisningen och koncernredovisningen

Det är styrelsen som har ansvaret för den andra informationen. Den andra informationen består av verksamhetsberättelse och hållbarhetsrapport för 2020.

Vårt uttalande avseende årsredovisningen och koncernredovisningen omfattar inte denna information och vi gör inget uttalande med bestyrkande avseende denna andra information.

I samband med vår revision av årsredovisningen och koncernredovisningen är det vårt ansvar att läsa den information som identifieras ovan och överväga om informationen i väsentlig utsträckning är oförenlig med årsredovisningen och koncernredovisningen. Vid denna genomgång beaktar vi även den kunskap vi i övrigt inhämtat under revisionen samt bedömer om informationen i övrigt verkar innehålla väsentliga felaktigheter.

Om vi, baserat på det arbete som har utförts avseende denna information, drar slutsatsen att den andra informationen innehåller en väsentlig felaktighet, är vi skyldiga att rapportera detta. Vi har inget att rapportera i det avseendet.

Styrelsens ansvar

Det är styrelsen som har ansvaret för att årsredovisningen och koncernredovisningen upprättas och att de ger en rättvisande bild enligt årsredovisningslagen. Styrelsen ansvarar även för den interna kontroll som de bedömer är nödvändig för att upprätta en årsredovisning och koncernredovisning som inte innehåller några väsentliga felaktigheter, vare sig dessa beror på oegentligheter eller på misstag.

Vid upprättandet av årsredovisningen och koncernredovisningen ansvarar styrelsen för bedömningen av föreningens förmåga att fortsätta verksamheten. De upplyser, när så är tillämpligt, om förhållanden som kan påverka förmågan att fortsätta verksamheten och att använda antagandet om fortsatt drift. Antagandet om fortsatt drift tillämpas dock inte om styrelsen avser att likvidera föreningen, upphöra med verksamheten eller inte har något realistiskt alternativ till att göra något av detta.

Den auktoriserade revisorns ansvar

Jag har att utföra revisionen enligt International Standards on Auditing (ISA) och god revisionssed i Sverige. Mitt mål är att uppnå en rimlig grad av säkerhet om huruvida årsredovisningen och koncernredovisningen som helhet inte innehåller några väsentliga felaktigheter, vare sig dessa beror på oegentligheter eller på misstag. Rimlig säkerhet är en hög grad av säkerhet, men är ingen garanti för att en revision som utförs enligt ISA och god revisionssed i Sverige alltid kommer att upptäcka en väsentlig felaktighet om en sådan finns. Felaktigheter kan uppstå på grund av oegentligheter eller misstag och anses vara väsentliga om de enskilt eller tillsammans rimligen kan förväntas påverka de ekonomiska beslut som användare fattar med grund i årsredovisningen och koncernredovisningen.

Som del av en revision enligt ISA använder jag professionellt omdöme och har en professionellt skeptisk inställning under hela revisionen. Dessutom:

- Identifierar och bedömer jag riskerna för väsentliga felaktigheter i årsredovisningen och koncernredovisningen, vare sig dessa beror på oegentligheter eller på misstag, utformar och utför granskningsåtgärder bland annat utifrån dessa risker och inhämtar revisionsbevis som är tillräckliga och ändamålsenliga för att utgöra en grund för mina uttalanden. Risken för att inte upptäcka en väsentlig felaktighet till följd av oegentligheter är högre än för en väsentlig felaktighet som beror på misstag, eftersom oegentligheter kan innefatta agerande i maskopi, förfalskning, avsiktliga utelämnanden, felaktig information eller åsidosättande av intern kontroll.

- skaffar jag mig en förståelse av den del av föreningens interna kontroll som har betydelse för min revision för att utforma granskningsåtgärder som är lämpliga med hänsyn till omständigheterna, men inte för att uttala mig om effektiviteten i den interna kontrollen.
- utvärderar jag lämpligheten i de redovisningsprinciper som används och rimligheten i styrelsens uppskattningar i redovisningen och tillhörande upplysningar.
- drar jag en slutsats om lämpligheten i att styrelsen använder antagandet om fortsatt drift vid upprättandet av årsredovisningen och koncernredovisningen. Jag drar också en slutsats, med grund i de inhämtade revisionsbevisen, om huruvida det finns någon väsentlig osäkerhetsfaktor som avser sådana händelser eller förhållanden som kan leda till betydande tvivel om föreningens förmåga att fortsätta verksamheten. Om jag drar slutsatsen att det finns en väsentlig osäkerhetsfaktor, måste jag i revisionsberättelsen fästa uppmärksamheten på upplysningarna i årsredovisningen och koncernredovisningen om den väsentliga osäkerhetsfaktorn eller, om sådana upplysningar är otillräckliga, modifiera uttalandet om årsredovisningen och koncernredovisningen. Mina slutsatser baseras på de revisionsbevis som inhämtas fram till datumet för revisionsberättelsen. Dock kan framtida händelser eller förhållanden göra att föreningen inte längre kan fortsätta verksamheten.
- utvärderar jag den övergripande presentationen, strukturen och innehållet i årsredovisningen och koncernredovisningen, däribland upplysningarna, och om årsredovisningen och koncernredovisningen återger de underliggande transaktionerna och händelserna på ett sätt som ger en rättvisande bild.

Jag måste informera styrelsen om bland annat revisionens planerade omfattning och inriktning samt tidpunkten för den. Jag måste också informera om betydelsefulla iakttagelser under revisionen, däribland de eventuella betydande brister i den interna kontrollen som jag identifierat.

De förtroendevalda revisorernas ansvar

Vi har att utföra en revision enligt revisionslagen och därmed enligt god revisionssed i Sverige. Vårt mål är att uppnå en rimlig grad av säkerhet om huruvida årsredovisningen och koncernredovisningen har upprättats i enlighet med årsredovisningslagen och om årsredovisningen och koncernredovisningen ger en rättvisande bild av föreningens resultat och ställning.

Rapport om andra krav enligt lagar och andra författningar

Uttalande

Utöver vår revision av årsredovisningen och koncernredovisningen har vi även utfört en revision av styrelsens förvaltning för Landsorganisationen i Sverige för år 2020.

Vi tillstyrker att styrelsens ledamöter beviljas ansvarsfrihet för räkenskapsåret.

Grund för uttalande

Vi har utfört revisionen enligt god revisions sed i Sverige. Vårt ansvar enligt denna beskrivs närmare i avsnittet *Revisorns ansvar*. Vi är oberoende i förhållande till föreningen enligt god revisors sed i Sverige. Jag som auktoriserad revisor har i övrigt fullgjort mitt yrkesetiska ansvar enligt dessa krav.

Vi anser att de revisionsbevis vi har inhämtat är tillräckliga och ändamålsenliga som grund för vårt uttalande.

Styrelsens ansvar

Det är styrelsen som har ansvaret för förvaltningen.

Revisorernas ansvar

Vårt mål beträffande revisionen av förvaltningen, och därmed vårt uttalande om ansvarsfrihet, är att inhämta revisionsbevis för att med en rimlig grad av säkerhet kunna bedöma om någon styrelseledamot i något väsentligt avseende företagit någon åtgärd eller gjort sig skyldig till någon försummelse som kan föranleda ersättningsskyldighet mot föreningen.

Rimlig säkerhet är en hög grad av säkerhet, men ingen garanti för att en revision som utförs enligt god revisions sed i Sverige alltid kommer att upptäcka åtgärder eller försummelser som kan föranleda ersättningsskyldighet mot föreningen.

Som en del av en revision enligt god revisions sed i Sverige använder den auktoriserade revisorn professionellt omdöme och har en professionellt skeptisk inställning under hela revisionen. Granskningen av förvaltningen grundar sig främst på revisionen av räkenskaperna. Vilka tillkommande granskningsåtgärder som utförs baseras på den auktoriserade revisorns professionella bedömning och övriga valda revisorers bedömning med utgångspunkt i risk och väsentlighet. Det innebär att vi fokuserar granskningen på sådana åtgärder, områden och förhållanden som är väsentliga för verksamheten och där avsteg

och överträdelser skulle ha särskild betydelse för föreningens situation. Vi går igenom och prövar fattade beslut, beslutsunderlag, vidtagna åtgärder och andra förhållanden som är relevanta för vårt uttalande om ansvarsfrihet.

Stockholm den 21 april 2021



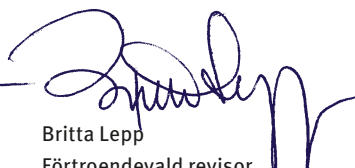
Sune Johnson
Auktoriserad revisor
Öhrlings PricewaterhouseCoopers AB



Ulf Andersson
Förtroendevald revisor



Jan-Olof Gustavsson
Förtroendevald revisor



Britta Lepp
Förtroendevald revisor

Revisorernas yttrande avseende den lagstadgade hållbarhetsrapporten

Till representantskapet i Landsorganisationen i Sverige org.nr 802001-9769

Uppdrag och ansvarsfördelning

Det är styrelsen som har ansvaret för hållbarhetsrapporten för år 2020 och för att den är upprättad i enlighet med årsredovisningslagen.

Granskningen inriktning och omfattning

Vår granskning har skett enligt FARs rekommendation RevR 12 Revisorns yttrande om den lagstadgade hållbarhetsrapporten. Detta innebär att vår granskning av hållbarhetsrapporten har en annan inriktning och en väsentligt mindre omfattning jämfört med den inriktning och omfattning som en revision enligt International Standards on Auditing och god revisionssed i Sverige har. Vi anser att denna granskning ger oss tillräcklig grund för vårt uttalande.

Uttalande

En hållbarhetsrapport har upprättats.

Stockholm den 21 april 2021



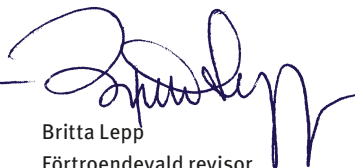
Sune Johnson
Auktoriserad revisor
Öhrlings PricewaterhouseCoopers AB



Ulf Andersson
Förtroendevald revisor



Jan-Olof Gustavsson
Förtroendevald revisor



Britta Lepp
Förtroendevald revisor



Bilagor

Medlems- och organisationsstatistik

Tabell 1. LO-förbundens medlemsantal 2020-12-31

Förbund	Män	Kvinnor	Totalt	Jämfört med 2019-12-31
Byggnads	102 027	1 943	103 970	-313
Elektrikerna	22 179	618	22 797	-495
Fastighets	14 731	13 673	28 404	-410
GS-facket	37 164	8 432	45 596	-696
Handels	56 505	103 416	159 921	+5 533
Hotell- och restaurang	11 889	16 928	28 817	-295
IF Metall	241 633	63 102	304 735	-1 169
Kommunal	116 504	403 014	519 518	+16 619
Livs	17 258	9 558	26 816	-100
Musikerna	2 046	608	2 654	+213
Målarna	11 976	1 548	13 524	-335
Pappers	14 746	2 943	17 689	+4 195
Seko	74 708	27 881	102 589	-457
Transport	46 566	9 330	55 896	+30
Summa	769 932	662 994	1 432 926	+22 320
Procentuell andel	54 %	46 %		+1,58 %

Tabell 2. Förbund, avdelningar och medlemmar i LO 2003–2020

År	Förbund	Avdelningar	Medlemmar totalt	Kvinnor	Män	Förändring procent
2003	16	451	1 892 135	868 690	1 023 445	-1,4 %
2004	16	444	1 861 321	853 141	1 008 180	-1,6 %
2005	16	433	1 831 385	839 115	992 270	-1,6 %
2006	15	355	1 803 800	826 934	976 866	-1,5 %
2007	15	339	1 674 524	767 223	907 301	-7,2 %
2008	15	328	1 610 489	737 105	873 384	-3,8 %
2009	14	287	1 564 767	718 629	846 138	-2,8 %
2010*	14	281	1 527 986	702 787	822 513	-2,4 %
2011**	14	253	1 498 859	690 361	805 866	-1,9 %
2012***	14	223	1 486 964	689 187	795 136	-0,8 %
2013	14	223	1 469 672	684 074	785 598	-1,2 %
2014	14	208	1 465 510	683 109	782 401	-0,3 %
2015	14	234	1 467 417	684 438	782 979	+0,1 %
2016	14	231	1 448 492	670 697	777 795	-1,3 %
2017	14	232	1 442 355	667 178	775 177	-0,4 %
2018	14	235	1 423 027	656 906	766 121	-1,3 %
2019	14	232	1 410 606	650 408	760 198	-0,9 %
2020	14	228	1 432 926	662 994	769 932	+1,6 %

* Musikerförbundets 2 686 medlemmar ingår endast i totala medlemsantalet.

** Musikerförbundets 2 632 medlemmar ingår endast i totala medlemsantalet.

*** Musikerförbundets 2 641 medlemmar ingår endast i totala medlemsantalet.

Tabell 3. Antal medlemmar per förbund 2011–2020

Förbund	2011	2012	2013	2014	2015	2016	2017	2018	2019	2020
Byggnads	106 013	104 051	102 573	102 550	102 139	101 667	102 147	102 730	104 283	103 970
Elektrikerna	24 625	24 216	23 827	23 858	23 705	25 285	25 119	23 863	23 292	22 797
Fastighets	31 509	30 758	29 539	29 761	29 893	29 883	29 919	29 344	28 814	28 404
GS-facket	56 197	54 203	51 741	50 784	49 963	49 091	48 564	47 205	46 292	45 596
Handels	144 891	149 076	151 553	154 388	157 233	156 416	156 491	155 145	154 388	159 921
Hotell- och restaurang	33 007	31 071	29 711	30 784	30 156	30 607	30 466	29 558	29 112	28 817
IF Metall	348 287	337 705	325 387	317 253	315 978	312 803	312 573	310 975	305 904	304 735
Kommunal	504 600	506 912	510 364	514 388	521 974	510 487	511 345	504 121	502 899	519 518
Livs	33 318	32 023	31 090	30 623	30 089	29 376	28 608	27 485	26 916	26 816
Musikerna	2 632	2 641	2 605	2 604	2 519	2 513	2 526	2 481	2 441	2 654
Målarna	14 890	14 823	14 454	14 346	14 137	14 090	14 205	14 100	13 859	13 524
Pappers	16 935	16 879	16 127	15 477	15 007	14 583	14 282	13 912	13 494	17 689
Seko	123 639	120 642	119 058	116 644	113 902	111 122	107 441	105 135	103 046	102 589
Transport	61 742	61 964	61 643	62 050	60 722	60 569	58 669	56 973	55 866	55 896
LO	1 502 285	1 486 964	1 469 672	1 465 510	1 467 417	1 448 492	1 442 355	1 423 027	1 410 606	1 432 926

Tabell 4. Medlemmar under 25 år respektive 30 år 2020-12-31

Förbund	Män	Kvinnor	Antal medl. under 25 år	Procent av medl. totalt exkl. pensionärer	Män	Kvinnor	Antal medl. under 30 år	Procent av medl. totalt exkl. pensionärer
Byggnads	9 356	303	9 659	12,20 %	20 406	621	21 027	26,60 %
Elektrikerna	3 567	145	3 712	19,00 %	6 508	289	6 797	34,90 %
Fastighets	326	178	504	2,00 %	1 165	719	1 884	7,50 %
GS-facket	1 830	335	2 165	5,80 %	4 818	1 036	5 854	15,80 %
Handels	6 861	13 711	20 572	15,10 %	14 534	26 649	41 183	30,20 %
Hotell- och restaurang	1 383	2 533	3 916	14,30 %	3 097	4 528	7 625	27,90 %
IF Metall	16 774	4 320	21 094	8,60 %	40 433	10 023	50 456	20,60 %
Kommunal	8 309	22 471	30 780	5,90 %	20 413	56 501	76 914	14,80 %
Livs	1 018	534	1 552	6,80 %	2 613	1 305	3 918	17,10 %
Musikerna	27	35	62	2,60 %	147	98	245	10,10 %
Målarna	1 281	539	1 820	16,00 %	2 474	999	3 473	30,60 %
Pappers	553	147	700	5,30 %	1 413	365	1 778	13,40 %
Seko	3 446	1 373	4 819	6,80 %	9 269	3 443	12 712	17,90 %
Transport	2 948	1 302	4 250	8,70 %	7 363	2 688	10 051	20,50 %
LO totalt	57 679	47 926	105 605	8,40%	134 653	109 264	243 917	19,40%

Studiestatistik

LOs Kunskapssystem, antal deltagare

	2018	2019	2020
Allmänfacklig utbildning	395	411	104
Arbetsrätt och förhandling	319	363	51
Bolagsstyrelse	84	52	2
Ekonomi	28	34	0
Information och opinion	141	106	7
Organisation och ledarskap	134	143	19
Pedagogik/Lärande/Handledare	86	71	0
Politik	38	118	15
Totalt	1 225	1 298	198

Nätutbildning per år

	2014	2015	2016	2017	2018	2019	2020
A-kassa	520	270					
Defenders	546	231	203	188	241	136	2
Facket och EU	81						
Facklig solidaritet och människosyn	197	205					
Förtroendemannalagen	759	608	399	441	537	809	473
Lagen om anställningsskydd	774	656	713	715	583	789	994
Hjälp till nytt jobb – ett stöd för omställning	1 026	838	805	350	557	388	
Hjälp till en bra upphandling – omställningsstöd	468	683	458	260			
Facklig politisk ordlista	1 149	538	487	212	221	214	350
Pensionsboken på nätet	561		316	1 445	498	334	451
Samtalsträning	1 164	423	334	747	1 428	1 098	822
Semesterledighetslagen	3 500	773					
Studieledighetslagen	854	789	459	423	717	697	858
Vad är ett kollektivavtal?	860	741	601	129			
Skolorganisatör		93					
Verktygslåda för studieansvariga					106	508	496
Job transition support					59	18	
Facket försäkrar						1 628	1 743
Stöd för omställning							243
Totalt	12 459	6 485	4 775	4 910	4 947	6 619	6 432

Yttranden till offentliga myndigheter

LOs styrelse har yttrat sig över följande remisser:

Arbetsmarknadsdepartementet

- Genomförande av arbetsvillkorsdirektiv, Ds 2020:14
- En moderniserad arbetsrätt, SOU 2020:30
- Ett nytt regelverk för arbetslöshetsförsäkringen, SOU 2020:37
- Förfrågan om yttrande gällande EU-kommissionens förslag till direktiv om tillräckliga minimilöner i EU

Arbetsmiljöverket

- Ny regelstruktur för Arbetsmiljöverkets regler

Finansdepartementet

- En ny riksbankslag
- Långtidsutredningen 2019 Huvudbetänkandet
- Idéburen välfärd, SOU 2019:56
- Promemorian ”En översyn av regleringen för tjänstepensionsföretag”
- Starkare kommuner – med kapacitet att klara välfärdsuppdraget SOU 2020:8

Infrastrukturdepartementet

- Framtidens järnvägsunderhåll, SOU 2020:18

Justitiedepartementet

- En långsiktigt hållbar migrationspolitik, SOU 2020:54

Socialdepartementet

- Promemorian ”Vägval för premiepensionen”, Ds 2013:35
- Grundpension, SOU 2019:53 (Dnr 20200014)

- En begriplig och trygg sjukförsäkring med plats för rehabilitering, SOU 2020:6
- Inkomstpensionstillägg, Ds 2020:7
- En sjukförsäkring anpassad efter individen, SOU 2020:26
- Tillsammans för en välfungerande sjuk-skrivnings- och rehabiliteringsprocess, SOU 2020:24
- Grundpension – Några anslutande frågor, SOU 2020:32

Utbildningsdepartementet

- Betänkandet Nya regler för skolor med konfessionell inriktning, SOU 2019:64
- Validering – för kompetensförsörjning och livslångt lärande, SOU 2019:69
- Betänkandet Gemensamt ansvar – en modell för planering och dimensionering av gymnasial utbildning, SOU 2020:33
- En mer likvärdig skola – minskad skolsegregation och förbättrad resurstilldelning, SOU 2020:28

Arbetsutskottet har yttrat sig över följande remisser:

Arbetsmarknadsdepartementet

- Arbetsmiljöverkets beslut om att inleda arbetet med utfärdande av föreskrifter om tillfälligt undantag för viss personlig skyddsutrustning, Diarienummer 2020/017266
- Ökad trygghet för visselblåsare, SOU 2020:38
- Förfrågan om synpunkter gällande Fjärde revideringen av carcinogen och mutagendirektivet
- Kommuners medverkan i den statliga arbetsmarknadspolitiken, SOU 2020:41
- Delar av Partnerskapsöverenskommelsen

Arbetsmiljöverket

- Förslag på ändring i Arbetsmiljöverkets föreskrifter (AFS 2018:4) om smittrisker med anledning av sjukdomen covid-19, Diarienummer 2020/019829
- Arbetsmiljöverkets förslag på tillfälliga föreskrifter om vissa kontroller och besiktningar med anledning av restriktioner till följd av sjukdomen covid-19, Diarienummer 2020/023362
- Ändringsföreskrift till AFS 2006 nr 8 provning med över eller undertryck
- Förslag till föreskrifter om hygieniska gränsvärden och kemiska arbetsmiljörisker
- Arbetsmiljöverkets förslag på föreskrifter om särskilda bestämmelser om personlig skyddsutrustning med anledning av pandemin, Diarienummer 2020/054255

Europeiska kommissionen

- EUs vitbok om AI

Finansdepartementet

- Nedsättning av arbetsgivaravgifter för personer som står långt ifrån arbetsmarknaden (ingångsavgift)
- Skattereduktion för boenden i vissa glest befolkade områden.
- Ändrad beräkning av förmånsvärdet för fri kost
- Fler ruttjänster och höjt tak för rutavdraget
- Utredningen Samlade åtgärder för korrekta utbetalningar från välfärdssystemen, SOU 2019:59
- En tillfällig förstärkning av stödet vid korttidsarbete
- Bestämmelserna om nedsättning av arbetsgivaravgifterna för den först anställda görs permanenta
- Förvalsalternativet inom premiepensionen, Fi2020/00584/FPM
- Promemorian Skattereduktion för förvärvsinkomster
- Promemorian Sänkt statlig inkomstskatt

- Åtgärder för korrekta utbetalningar från välfärdssystemen, SOU 2020:35
- Promemorian Tillfälligt nedsatta arbetsgivaravgifter för 19–23-åringar
- Promemorian Riskskatt för vissa kreditinstitut
- Förstärkt och förenklad miljöstyrning i bonus-malus-systemet (Fi2020/04288)
- Stöd vid korttidsarbete i vissa fall
- Promemorian Ytterligare förstärkt nedsättning av arbetsgivaravgifter för personer som arbetar med forskning eller utveckling

Finansinspektionen

- Yttrande över förslag till nya gruppregler och distributionsregler för tjänstepensionsföretag
- Finansdepartementets promemoria "Ytterligare skattesänkningar för personer över 65 år"

ILO-kommittén

- Remiss ILOs rapport IV (1) A framework for quality apprenticeship

Justitiedepartementet

- Särskilda regler om uppehållstillstånd för att delta i uppdragsutbildningar
- Konkursförfarandet, Ds 2019:31
- Remiss av Promemorian Krav på tidsbegränsade anställningars varaktighet för att permanent uppehållstillstånd ska kunna beviljas enligt den tillfälliga lagen

Miljödepartementet

- Vägen till en klimatpositiv framtid, SOU 2020:4
- Framtidens kemikaliekontroll – av utredningen om kombinationseffekter och gruppvis hantering av ämnen, SOU 2019:45
- Promemorian Klimatbonusbilar ska vara registrerade i fem år

Socialdepartementet

- Promemorian Språkplikt – Deltagande i grundutbildning i svenska för rätt till försörjningsstöd

- PM om Vissa sjukpenningförmåner och ersättning till arbetsgivare för kostnader för sjuklön
- Förslag till förordning om ändring i förordningen (1977:284) om arbetsskadeförsäkring och statligt personskadeskydd
- Tillfälliga bestämmelser om tillfällig föräldrapenning med anledning av covid-19
- Tillfälliga bestämmelser om förebyggande sjukpenning med anledning av sjukdomen covid-19
- God och nära vård. En reform för ett hållbart hälso- och sjukvårdssystem, SOU 2020:19
- Remiss av LSS-utredningen, SOU 2018:88

Sveriges riksdag

- Direktåtkomst för Migrationsverket hos andra myndigheter

Utbildningsdepartementet

- Bättre studiestöd till äldre
- Förslag till förordning om statsbidrag för utveckling av branschvalidering
- Underhandsberedning av förslag om kompetensinsatser vid korttidsarbete
- Ändringar i högskolelagen för att främja den akademiska friheten och tydliggöra lärosätens roll för det livslånga lärandet
- Möjlighet för universitet och högskolor att ställa krav på lämplighet som särskild behörighet för antagning till lärarutbildning
- Betygsutredningen 2018 – Bygga, bedöma, betygssätta – betyg som bättre motsvarar elevernas kunskaper, SOU 2020:43
- En mer likvärdig och effektiv skoltillsyn

Utrikesdepartementet

- Dröjsmålstalan vid erkännande av yrkeskvalifikationer
- Proportionalitetsprövning av krav på yrkeskvalifikationer
- Enhetlig och effektiv marknads kontroll, SOU 2020:49

Producerat material 2020

Allmänt

- LOs kommunikationsstrategi 2020–2024

Arbetsmarknad

- Den aktiva arbetsmarknadspolitikens tillbakagång
- Hur löser vi den svenska arbetslöshetskrisen

Ekonomisk politik

- Ekonomiska utsikter – våren 2020
- Ekonomiska utsikter – hösten 2020
- Makteliten – i en egen bubbla 2020
- En eller flera nivåer av jämviktsarbetslöshet
- Ekonomiska krisutsikter
- Arbetslösheten ”normaliseras”
- Arbetsmarknaden oroar
- Bättre bostadsförsörjning

Facket försäkrar

- Blankettguiden 2020
- Checklista Byggnads 2020
- Checklista Elektrikerna 2020
- Checklista Fastighets 2020
- Checklista GS 2020
- Checklista Handels 2020
- Checklista HRF 2020
- Checklista IF Metall 2020
- Checklista Kommunal 2020
- Checklista Livs 2020
- Checklista Målarna 2020
- Checklista Musikerna 2020
- Checklista Pappers 2020
- Checklista Seko 2020
- Checklista Transport 2020
- Dina avtalsförsäkringar – kooperativt anställda arbetare 2020

- Dina avtalsförsäkringar – privatanställda arbetare 2020
- Ditt uppdrag som försäkringsinformatör 2020
- Grundutbildning för försäkringsinformatörer 2020
- Handbok för försäkringsinformatörer 2020
- Ersättning när du är föräldraledig 2020
- Kooperationens avtalspension KAP – ett viktigt tillägg 2020
- Avtalspension SAF-LO – ett viktigt tillägg 2020
- Kollektivavtalad försäkring vid dödsfall 2020
- Om du förlorar ditt jobb 2020
- Om du blir skadad på jobbet 2020
- Extra pengar om du blir sjuk 2020
- Ersättning när du är föräldraledig 2020
- Kooperationens avtalspension KAP – ett viktigt tillägg 2020
- Avtalspension SAF-LO – ett viktigt tillägg 2020
- Kollektivavtalad försäkring vid dödsfall 2020
- Om du förlorar ditt jobb 2020
- Om du blir skadad på jobbet 2020
- Extra pengar om du blir sjuk 2020
- Dina Avtalsförsäkringar, gäller dig som arbetar på Samhall 2020

Facklig-politik

- Facklig-politisk utvecklingsplan 2019–2026

Faktamaterial, statistik

- Semester- och fritidsvanor för arbetare och tjänstemän 2020
- Facklig anslutning år 2020

Internationellt

- LOs internationella strategi 2021–2025
- LO's international strategy 2021–2025

Jämlikhetsutredningen

- Ojämlighetens ansikten

Klass och kön

- Sveriges jämställdhetsbarometer 2020 – Tid, makt och pengar

Kongress 2020

- Förslag till dag- och arbetsordning
- Deltagarförteckning
- Traktamenten och annan ekonomisk ersättning under kongressen 2020
- Motioner och utlåtanden Punkt 12. Vår ekonomi – LOs kongress 2020
- Motioner och utlåtanden Punkt 13. Vårt uppdrag – LOs kongress 2020
- Motioner och utlåtanden Punkt 14. Våra arbetsplatser – LOs kongress 2020
- Motioner och utlåtanden Punkt 15. Internationella frågor – LOs kongress 2020
- Motioner och utlåtanden Punkt 16. Facklig-politisk samverkan – LOs kongress 2020
- Motioner och utlåtanden Punkt 17. Arbetsmarknad och tillväxt – LOs kongress 2020
- Motioner och utlåtanden Punkt 18. Välfärd – LOs kongress 2020
- Hänskjutning och ajournering Punkt 20. LOs kongress 2020
- Kongressprotokoll, del 1 – LOs kongress 2020
- Kongressprotokoll, del 2 – LOs kongress 2020

LO aktuellt

- LO aktuellt november 2020

Lönepolitik och avtal

- Lönerapport 2020

Miljö och klimat

- EUs utsläppshandel – reviderad 2020
- Hållbarhetsrapport 2019

Stadgar

- LOs stadgar 2020

Studier


- Stöddokument för tvärfackliga studier
- LO ungutbildningar – Lär dig mer om facket:
 - LO-distriktet i Örebro och Värmland
 - LO-distriktet i Västsverige
 - LO-distriktet i Småland och Blekinge
 - LO-distriktet i Skåne
 - LO-distriktet i Norra Sverige
 - LO-distriktet i Mellersta Norrland

Ungforum

- Program

Verksamhetsberättelse

- LOs verksamhetsberättelse 2019



Landsorganisationen i Sverige
105 53 Stockholm
08-796 25 00

www.lo.se

ISBN 978-91-566-3495-6