



Verksamhetsberättelse

2022



Landsorganisationen i Sverige

På omslaget: Sandor Balazs, 57 år, Handels,
säljare vid Ikea logistik, Kungens kurva

© Landsorganisationen i Sverige 2023

Foto: Lars Forsstedt

Grafisk form: LO

Produktion och tryck: Bantorget Grafiska AB, Stockholm 2023

ISBN 978-91-566-3565-6

LO 23.04 500

LOs verksamhetsberättelse 2022



Innehåll

	Viktiga händelser 2022	6
LOs verksamhet 2022	Susanna Gideonsson, LOs ordförande	11
	Trygga jobb	17
	Ökad jämlikhet	23
	Stärkt organisering – stärkt organisation	27
Så styrs LO	Landsorganisationens styrelse 2022-12-31	33
	Arbetsfördelning för LO-ledningen och kanslichefen	35
	LO-kansliets organisation 2022	36
Hållbarhetsredovisning 2022	Inledning	42
	Social hållbarhet	44
	Miljömässig hållbarhet	49
	Arbete för mänskliga rättigheter	52
	Motverkande av korruption	54
	Revisorernas yttrande avseende den lagstadgade hållbarhetsrapporten	57
Årsredovisning för LO och LO-koncernen	Förvaltningsberättelse 2022	60
	LO-koncernens resultat- och balans- räkningar samt kassaflödesanalys	68
	LO moderföretagets resultat- och balans- räkningar samt kassaflödesanalys	72
	Noter	76
	Revisionsberättelse	100
Bilagor	Medlems- och organisationsstatistik	108
	Studiestatistik	112
	Yttranden till offentliga myndigheter	114
	Producerat material 2022	116

Viktiga händelser 2022

Januari

Rekordsatsning på valet

LO satsar rekordhöga 30 miljoner kronor på valrörelsen 2022 och kräver bland annat ett konkret mål för full sysselsättning, rejäla offentliga investeringar och stärkt vård och omsorg. LO uppmanar också Socialdemokraterna att göra pensionerna till en tydlig valfråga.

Februari

LO-stöd till Ukraina

Den 24 februari går Ryssland till attack på grannlandet Ukraina. LO, TCO och Saco fördömer i ett gemensamt uttalande Rysslands invasion. Vid en manifestation på Sergels Torg i Stockholm håller LOs förste vice ordförande Therese Guovelin en appell till stöd för Ukrainas självständighet och försäkrar landets fackliga organisationer om den svenska och globala fackföreningsrörelsens stöd.

Arbetarnas villkor osynliga

Arbetarnas villkor under pandemin osynliggjordes i medierna. Det visar en undersökning som LO låtit medieanalysföretaget Kantar Public göra. Resultatet visar att svenska medier inte lyckades bevaka arbetsmarknaden på ett balanserat sätt.

Vd-lönerna ökar

Den genomsnittliga inkomsten för en vd på ett svenskt storföretag motsvarar nästan 65 industriarbetarlöner. Det visar LOs återkommande rapport om maktelitens inkomster. Det är en kraftig ökning från föregående år då motsvarande siffra var 60 industriarbetarlöner.

Mars

Kvinnor mest otrygga på arbetsmarknaden

Kvinnor i arbetaryrken har de mest otrygga anställningarna. Sex av tio saknar fast anställning på heltid. Sex av tio arbetar dessutom på arbetstider då barnomsorgen inte är öppen. Sju av tio i LO-yrken kan inte påverka sina arbetstider eller när arbetsuppgifterna ska utföras. Det visar 2022 års Jämställdhetsbarometer – *Tid, makt, pengar*.

April

Fackliga hjältar

2022 års pris *Årets fackliga hjälte* går till fackklubben vid Zara-butiken i Väla, Helsingborg med Walla Dino, huvudskyddsombud och Mirela Velagic, klubbordförande, för deras kamp mot hyvlade kontrakt och splittrade arbetspass, vilket ledde till en bättre arbetsmiljö för butikskollegorna.

LOs stipendium för facklig feminism

2022 års stipendium går till Kommunal i Örebro. Prispengarna på 50 000 kronor går till att starta ett fackligt nätverk för kvinnor. Nätverket ska bli en trygg plats för kvinnor att göra sina röster hörda, säger den lokala företrädaren Mariette Kemhagen.

Maj

Vinstdrift inte vägen till mångfald

Vinstdrift i skolan undergräver mångfald och valfrihet, konstaterar LO i en ny rapport om marknadiseringen av skolan, *Skolindustrin – hur mångfald blev enfald*.

Juni

Huvudavtal klart

Huvudavtalet om Trygghet, omställning och anställningstrygghet, mellan LO, Svenskt Näringsliv och PTK, signeras vid en ceremoni i Saltsjöbaden. De nya reglerna i lagar och avtal börjar gälla från och med den 1 oktober 2022.

Koll på jobbet

LOs nya sommarkampanj *Koll på jobbet* startar. Målet är att ge unga och nya på arbetsmarknaden de bästa förutsättningarna för ett bra arbetsliv. Under sommaren besöker LO arbetsplatser, där många unga jobbar, och gator och torg där det ordnas aktiviteter samt vid evenemang där unga samlas.

Välfärden hotas

LO presenterar rapporten *Välfärdsgapet*, där skillnaderna mellan förväntningar och behov i välfärden jämförs med välfärdens förutsättningar. Rapporten visar hur dagens välfärdsmodell hotas om inte finansieringen möter de ökande behoven och om den tygellösa privata driften utan stöd av befolkningen får fortsätta. Rapporten ska bli årligt återkommande.

Juli

Arbetslivskriminalitet LOs tema i Almedalen

LO deltar vid politikerveckan i Almedalen och släpper ny rapport *Kampen för ordning och reda*, om arbetslivskriminalitet i Sverige. I den ges förslag på vad som behövs för att bekämpa kriminaliteten i arbetslivet. Rapporten fokuserar särskilt på fyra drabbade branscher: bygg och anläggning; transport, personlig assistans och hemtjänst samt hotell och restaurang.

September

Riksdagsvalet 2022

I valet till Sveriges riksdag får Moderaterna, Kristdemokraterna och Liberalerna majoritet och bildar regering med stöd av Sverigedemokraterna. Socialdemokraterna ökar något medan samarbetspartierna minskar.

Oktober

LO-samordning inför avtalsrörelsen

LOs representantskap beslutar om gemensamma krav inför avtalsrörelsen år 2023. Förbunden kräver ett löneutrymme på 4,4 procent, plus en låglönesatsning motsvarande 1192 kronor för dem som tjänar under 27 000 kronor i månaden. Dessutom ska avtalets lägstalöner ytterligare justeras upp med ett löneutrymme om 1 371 kronor.

Lönegapet ökar

LOs lönerapport visar att lönegapet mellan arbetare och tjänstemän ökar och nu är lika stort som på 1930-talet. Tjänstemännen tjänar nu 53 procent mer än arbetare.

November

Krisvinter

LO presenterar sitt Krisvinter-program med krav på ett antal akuta reformer för att rusta Sverige och LO-förbundens medlemmar för vintern. Bland annat åtgärder för sänkta el- och bränslepriser samt rättvisare skattelättnader för arbetsresor. LO vill också se stärkt a-kassa och slopat karensavdrag samt att barnbidraget stärks och att amorteringskravet pausas.

Ivar Lo-pris för modern arbetarlitteratur

Fackföreningsrörelsens Ivar Lo-pris går år 2023 till författaren och långtradarchauffören David Ericsson. "För en modern arbetarlitteratur som uppmärksammar och gestaltar förändringar i arbetslivet".

December

Avtal om etableringsjobb klart

LO, Svenskt Näringsliv och Unionen ingår avtal om etableringsjobb, en särskild anställning som kommer att ge nyanlända och långtidsarbetslösa en ny möjlighet att ta sig in på arbetsmarknaden.

Ekonomiska utsikter

LO-ekonomerna spår ökad arbetslöshet och krympande ekonomi i sin prognos för år 2023.



LOs verksamhet 2022

Berättelser om året som gått.



Susanna Gideonsson, LOs ordförande:

Demokratin är inte längre självklar

Efter två år av pandemi var 2022 året då allt skulle bli som vanligt och de fackliga hjulen börja snurra som förr. Men året hann knappt inledas innan nya och oväntade utmaningar dök upp.

– Först åkte vi på en smäll till av pandemin, vilket släckte en del av engagemanget. När sen pandemin till sist äntligen släppte, ja då kom kriget i Ukraina, säger LOs ordförande Susanna Gideonsson.



Foto: Fredrik Sandin Carlsson

De första månaderna rådde ett slags nyvaket tillstånd runt om på arbetsplatserna. En frustration och ilska över utvecklingen.

– Det var en känsla av att vi kanske inte styr vårt land längre. "Vad har hänt medan vi har levt? Hamnar, vindkraftverk och tunnelbanan i Stockholm ägs av Kina." Som att vi har sålt ut delar av Sverige som i både mitt och många andras medvetande så självklart ska fungera. Men vi styr inte dem längre.

Det påverkade inte direkt situationen ute på arbetsplatserna. Där var de flesta tillbaka och i full gång efter pandemin. Men samtidigt gick LO in i en valrörelse och Nato-frågan blev aktuell.

– Det var en annan stötesten. Många hade tagit vår alliansfrihet och oberoende som en självklarhet, ungefär som allemansrätten, men plötsligt ruckades den på, säger Susanna Gideonsson.

Snart började också bränslepriserna rusa i höjden. Det slog oerhört hårt, och hårdast mot

LOs del i totalförsvaret

Vilken roll har LO och LO-förbundens medlemmar vid en kris? Hur ser parternas ansvar ut? Vem går till jobbet, vilka avtal gäller och sist men inte minst, hur väl förberedda är vi där hemma om el och vatten försvinner?

Det försämrade säkerhetsläget efter Rysslands anfalls- krig mot Ukraina har väckt frågan om hur väl förberedd fackföreningsrörelsen är på att möta en akut kris.

– LO har en viktig roll att fylla i samhället. Det är våra förbundsmedlemmar som till stor del får hjulen att fortsätta rulla. Det lärde vi oss under pandemin då 94 procent

av LO-arbetarna fortsatte att gå till jobbet som vanligt, säger LOs kanslichef Elisabeth Brandt Ygeman.

Vikten av att vara förberedd och medveten om vår tids risker kan därför inte nonchaleras. Oavsett om det handlar om klimathot, en väpnad konflikt eller en ny världsomspännande pandemi.

– Ytterst handlar det om att stå upp för och försvara vår demokrati, säger Elisabeth Brandt Ygeman.

Historiskt har LO varit en aktiv del av totalförsvaret. I dag handlar det mest om vad som krävs för att upprätthålla ordning och säkerhet, skydd

av civilbefolkningen, hälso- och sjukvård, livsmedel och dricksvatten, finansiell beredskap, transporter, energiförsörjning och elektroniska kommunikationer och post.

Än så länge har arbetet bara hunnit påbörjas. Det mest påtagliga resultatet hittills är *Folklådan*, en hembereckslåda för förbundsmedlemmarna. Under året etablerades också ett samarbete med den forskning som pågår om parternas roll under det kalla kriget. Parallellt in- tierade LO en genomgång av de egna arkiven. Arbetet redovisas under 2023.

LOs ordförande ingår även



Foto: Camilla Svensk

i det tvärssektoriella närings- livsråd för totalförsvaret och krisberedskap som den förra, socialdemokratiskt ledda re- geringen tog initiativ till 2022. Inga möten hann dock genom- föras under året.

LOs ordförande i topp

Foto: Joacim Schwartz



Trots ett år då kriget i Ukraina helt har dominerat nyhetsrapporteringen står sig LO väl i konkurrensen om utrymmet i medierna. I tidningen Arbetsvärdens årliga mätning av vilka fackliga och näringslivsrepresentanter som syntts mest under året ligger LOs ordförande Susanna Gideonsson i topp. Även LOs nya chefsekonom, Laura Hartman, kvalar in på topp tio-listan.

Medieanalysföretaget Retriever placerar LO på andra plats bland de främsta opinionsbildarna år 2022, strax efter välkända Naturskyddsföreningen.

Den mer ingående medieanalys som opinionsföretaget KantarPublic gör för LOs räkning varje år visar hur kriget i

Ukraina helt kastade om agendan under 2022.

– Det framgår tydligt hur beroende vi är av egna aktiviteter för att få uppmärksamhet för våra frågor. Det har inte gynnat oss under det senaste året då fokus legat på helt andra områden, säger LOs pressekreterare Jens Lundberg.

Jämfört med tidigare år har LOs sammanlagda synlighet därför minskat. Detsamma gäller andra aktörer som inte är verksamma inom det säkerhetspolitiska området.

Första maj, LOs valupptakt, beskedet om den samordnade avtalsrörelsen och när LOs chefsekonom kommenterar inflationen och den förda penningpolitiken är några exempel på tillfällen då LO lyckas tränga igenom mediebruset.

LOs mediala genomslag är dock fortfarande överlägset störst jämfört med övriga fackliga organisationer och de egna LO-förbunden. LO behåller synligheten lokalt men tappar i stora, rikstäckande medier. Andelen positiv och neutral publicitet är fortsatt hög, vilket är en styrka.

dem som hade minst. När sedan även energipriserna drog i väg kom nästa smäll för många av LO-förbundens medlemmar.

– Vi såg tydligt vilka som sitter kvar med eluppvärmda villor. Det är de som inte har haft råd att investera i bergvärme eller andra energisnåla system. Återigen var det medlemmarna som fick ta smällen, säger Susanna Gideonsson.

Mycket av våren gick åt till att påverka den dåvarande regeringen att se till att vanligt folk överlevde. LO hade redan året innan tagit fram sitt Nystartsprogram, med krav på bland annat ökat bostadsbyggande och satsningar på infrastruktur. Allt för att hålla människor i arbete

Demokrati – varför bry oss?

Utvecklingen i vår omvärld, inte minst mot bakgrund av Rysslands anfallskrig mot Ukraina, har på nytt lyft fram demokrati frågan i debatten. När auktoritära och nationalistiska krafter vinner mark pressas demokratiska och fackliga krafter tillbaka. Det påverkar även oss i Sverige.

I samarbetet med tankemedjan Tiden och Olof Palmes Internationella Center tog LO därför fram en rapport *Demokrati på reträtt*, med undertiteln *Varför ska man bry sig?*

– I den försöker vi identifiera hoten mot demokrati och väcka den breda arbetarrörelsen att engagera sig i frågan. Krig, fred, klimatförstörning och flyktingströmmar påverkar i förlängningen våra egna arbetsvillkor,



Foto: Joacim Schwartz

säger chefen för LOs internationella enhet Oscar Ernerot.

För att möta detta behövs ett starkt fackligt och politiskt internationellt engagemang. Ett diskussions- och utbildningsmaterial har också tagits fram och flera LO-distrikt har använt det under året.

och satsa på det som är långsiktigt nödvändigt i stället för endast direkta stödåtgärder.

– Nystartsprogrammet levde hela våren. Oavsett om det gällde infrastruktur, den förda ekonomiska politiken, socialförsäkringar, den förhöjda a-kassan och sloandet av karensavdraget så jobbade vi intensivt med frågorna med den dåvarande socialdemokratiska regeringen, säger Susanna Gideonsson.

Men när sommaren kom och valrörelsen drog i gång på allvar växlade debatten över till att handla om rena plånboksfrågor. Framför allt bränsle- och energipriser.

Det var på det slagfältet diskussionen fördes, även om LO-förbunden fortfarande tyckte att vård-skola-omsorg var jätteviktigt. LO jobbade intensivt för att försöka få regeringen att komma ut med löften, men den S-ledda regeringen vägrade lova något den inte kunde hålla.

– Så här i efterhand hedrar det dem, men vi förlorade valet på att vi tappade vår dagordning och inte kunde ge besked i de frågor som kom upp i stället, säger Susanna Gideonsson.

Sammanlagt 30 miljoner avsatte LO för sin

Europa på dagordningen

Europafrågorna upptog en stor del av internationella enhetens arbete under året. Bland annat förberedelserna inför Sveriges EU-ordförandeskap 2023. LOs prioriteringar var framför allt försvar av den svenska modellen, jämlikhet och arbetsmiljö.

Minimilönefrågan tog också mycket tid och resurser i anspråk, liksom behandlingen av förslagen till EU-direktiv om lönetransparens och plattformsarbete.

– Under året har vi också mycket aktivt deltagit i möten och konferenser inom ramen för det europafackliga samarbetet.

Det har varit ett led i arbetet för att återuppbygga förtroendet för LO efter att vi valde att pausa vårt deltagande i Europafacket, ETUC, för en tid i början av året, säger Oscar Ernerot.

Mot slutet av 2022 spreds korruptionsskandalen i Europaparlamentet – Qatargate – till Europafacket och dess före ordförande, som misstänktes för mutbrott. Skandalen påverkade LO indirekt genom att mycket energi och fokus riktades inåt mot organisationen, i stället för att koncentreras till de fackliga frågorna organisationen arbetade med.

Kortrapporter och internationell salong

För att öka intresset och engagera fler för internationella fackliga frågor har LOs internationella enhet ökat resurserna för kommunikation.

Under året har ett antal kortrapporter tagits fram som speglar det fackliga engagemanget i olika delar av världen: Ukraina, Palestina och Iran.

– Vi har också introducerat ett nytt seminariekoncept som vi kallar *Internationell salong*. Där bjuder vi in och samtalar med intressanta personer i aktuella frågor, som utvecklingen i Iran, det franska valet och Ukraina, säger Oscar Ernerot.

Seminarierna vänder sig i

första hand till fackliga aktiva, forskare och andra som är verksamma inom internationella frågor. Även ett antal högnivåseminarier har hållits i samarbete med andra organisationer, bland annat den franska och den tyska ambassaden, för att lyfta gemensamma fackliga frågor.

– Under året startade vi även ett månadsbrev som går ut till beslutsfattare på olika nivåer, politiker, fackligt aktiva och journalister bland andra. Dessutom har vi öppnat ett Twitterkonto – *LOinternation* – för snabba kommentarer till det som sker, säger Oscar Ernerot.

fackliga valrörelse år 2023. Målet var att tala med en halv miljon förbundsmedlemmar, det blev nästan 630 000.

– Så långt var den fackliga valrörelsen den bästa på många år. Men valresultatet var en absolut besvikelse. Inte minst att de borgerliga valde att luta sig så kraftigt mot SD och ge SD möjlighet att styra och ställa utan att behöva ta ansvar, säger Susanna Gideonsson.

När Tidöavtalet kom befann hon sig i Berlin

Digital satsning

De digitala kanalernas och sociala mediers betydelse fortsätter att öka. Under året förstärktes Enheten för kommunikation och ledningsstöd med ytterligare en digital kommunikatör och dessutom en extra resurs kopplad till valrörelsen.

– Den förstärkningen ledde till att vi fick fler inlägg som genererade kommentarer och vi har kunnat arbeta mer med rörlig bild. Det är också värt att påminna om att vi gör all produktion själva, vi köper inte in material från byråer, säger LOs kommunikationschef Isabelle Ljungberg.

– 2022 var också första året vi introducerade *Scrolly* – eller scrollytelling – på lo.se. Det är ett nytt, interaktivt sätt att tillgängliggöra ett innehåll med en



Foto: Joacim Schwartz

blandning av text, grafik, rörlig bild och animationer, säger Isabelle Ljungberg.

Tekniken användes framgångsrikt vid presentationen av *Makteliten* och *Jämställdhetsbarometern*. Båda två är rapporter med ett omfattande statistikmaterial.

och satte sig spontant ner på en stenmur, läste och grät.

– Det var så osannolikt tydligt åt vilket håll politiken var på väg. Detta har gjort att vi inom LO har talat mycket mer om demokrati än vi gjort tidigare, därför att vi ser hur demokratin naggas i kanten. Alltifrån att anställda ska uppmanas till angiveri till att fria medier ”anpassar” sig till vilket budskap som är gångbart. Det sista har gjort att den nya regeringen, trots lögnar och löftesbrott sluppit den hårda granskning som annars vore rimlig, menar Susanna Gideonsson.

– Detta till att bibliotekarier, journalister och andra i medierna vittnar om att de har blivit oerhört återhållsamma, även om de är medvetna om att det är fel. Men rädslan för att få hela trollsvansen efter sig, alla hot och allt hat gör att de förändrat sitt arbete i grunden. Så visst är demokratin hotad.

Till det positiva under 2022 hör det nya huvudavtalet som LO, PTK och Svenskt Näringsliv undertecknade i början av juni. Avtalet be-

Nypremiär i Almedalen

Foto: Joacim Schwartz



Efter två år av pandemi och digitala lösningar öppnade politikerveckan i Almedalen på nytt år 2022. LO var på plats med en något mindre lösning än tidigare år.

– Vi valde att satsa på ett seminarium om arbetslivskriminalitet med bland andra LOs ordförande, Susanna Gideonsson, och dåvarande finansministern Mikael Damberg i panelen, säger Malin Henriksson, projektledare för LOs aktivitet i Almedalen.

Seminarier fick titeln *Död, fusk, svek – ett seminarium om arbetslivskriminalitet* och

inleddes med en föreställning där arbetslivskriminaliteten på en nagelsalong gestaltades. Samtidigt släppte LO sin nya rapport, *Arbetslivskriminalitet – kampen för ordning och reda*.

– Vi provade lite nya grepp med flygblad med de provokativa budskapen ”Villastäd i Sthlm 130 kr/tim” och ”Need work? Fast pay!! No experience needed!!”. På flygbladen fanns en QR-kod som ledde direkt till Facebookevenemanget om seminariet, berättar Malin Henriksson.

Rapporten och en kortversion fanns tillgängliga vid det fullsatta seminariet som lockade drygt 200 besökare.

LOs ordförande höll också en arbetslunch för att diskutera frågan med företrädare för berörda förbund och myndigheter. Susanna Gideonsson och LOs chefsekonom, Laura Hartman, liksom flera av LOs utredare och experter, medverkade även vid andra organisationers arrangemang under Almedalsveckan.

tyder mycket, både för den svenska modellen och parternas roll men också för det fackliga politiska arbetet.

– Vi behöver fundera genom hur vi framöver kan jobba gemensamt gentemot politiken för att få genomslag för de frågor vi tycker är viktiga, även partsgemensamt, säger hon.

Under året drev dock EU igenom det av LO hårt kritiserade lagförslaget om minimilöner. LO anser, tillsammans med PTK och Svenskt Näringsliv, att direktivet hotar den svenska arbetsmarknadsmodellen.

Stödet från det fackliga Europa var klen. Till sist valde LO därför i början av året att pausa samarbetet med Europafacket, ETUC.

– För oss var det fullständigt nödvändigt att markera mot ETUC. Vi upplevde att de inte lyssnade till våra argument. Till slut blev vi därför tvungna

att dra en gräns, för att tvinga dem att lyssna och ta oss på allvar, säger Susanna Gideonsson.

När Ryssland inledde sitt anfällskrig mot Ukraina i februari valde LO att återuppta samarbetet, i solidaritet med det fackliga motståndet mot kriget.

Den svenska kritiken mot minimilöner kvarstår dock. Efter att Danmark i slutet av året beslutade att ta frågan till EU-domstolen för att få direktivet ogiltigförklarat, uppmanade LO, PTK och Svenskt Näringsliv inom ramen för Arbetsmarknadens EU-råd, den svenska regeringen att följa efter och ställa sig bakom Danmarks ogiltigförklaring.

Energikris, inflation och under hösten även räntehöjningar, bidrog starkt till att klimat- och miljöfrågor fick stå tillbaka 2022. Stora och för LO viktiga frågor som det svenska skogsbruket, rättvis omställning och konsumtion, för att bara nämna några.

– Det handlar inte bara om arbetstillfällen och det goda arbetet utan om hela arbetsmarknaden där saker och ting kommer att produceras och tjänster kommer att levereras på ett annat sätt i framtiden, säger Susanna Gideonsson.

Än en gång pekar hon på vikten av att det nya huvudavtalet nu är på plats, med regler om omställningsstöd för den kompetensutveckling som behövs för att arbetskraften ska kunna ta de nya jobb som växer fram.

– För arbetsmarknaden är det jättestort det som håller på att hända. Industrin och näringslivet var på god väg att ställa om. Men så bytte vi regering och fick en helt annan inriktning. Vi vet ännu inte var klimat- och miljöarbetet hamnar, eftersom regeringens fokus ligger på helt andra saker.

Frågan om vår säkerhet och beredskap har tidigare legat lite i träda i det fackliga arbetet men fick förnyad uppmärksamhet i spåren av kriget i Ukraina.

– Det har vi precis börjat titta på under året. Det handlar både om rent LO- och förbunds-interna frågor som hur vi kan skydda vår infra-

struktur och vårt kapital, till frågor om samhällets beredskap i stort.

Det är viktigt att den fackliga organisationen runt om på arbetsplatserna är engagerad i arbetet för att öka medvetenheten och beredskapen i dessa frågor.

– Det är nödvändigt för att försäkra oss om att människor faktiskt ställer upp i händelse av kris eller krig. Så att vi känner att Sverige håller ihop, säger Susanna Gideonsson.



Ökad jämlikhet:

Året då ingenting blev som det var tänkt

År 2022 började med tillförsikt och entusiasm. Med en framgångsrik LO-kongress i ryggen och ett sporrande valår framför sig, var många ivriga att äntligen komma i gång.



Foto: Fredrik Sandin Carlsson

Den 31 januari höll LO sin valupptakt, där konkreta mål för full sysselsättning, rejäla offentliga investeringar och stärkt vård och omsorg var några av huvudkraven.

– Men så kom kriget i Ukraina och allt ställdes på ända, säger Therese Guovelin, LOs förste vice ordförande.

LO valde att stå fast vid sin valplattform. Men ingenting blev som det var tänkt.

– Nytändningen efter pandemin kom av sig, det faktum att den dåvarande socialdemokratiska regeringen trots allt hade gjort ett ganska bra jobb under pandemin, att börserna gick bra och arbetsmarknaden likaså, samt att välfärden fortfarande var mer i fokus efter alla brister som blivit synliga under pandemin, alltmer eller mindre drunknade i följderna av Rysslands anfallskrig, säger Therese Guovelin.

Välfärdsgapet

Välfärden behöver förstärkas med tiotals miljarder varje år de närmaste åren för att kunna möta människors förväntningar och behov. År 2026 handlar det om 70 miljarder kronor. Det visar LO i en ny beräkningsmodell för vilken finansiering som krävs för att tillgodose den växande befolkningens behov av vård, skola och omsorg och det berättigade kravet på kvalitetshöjningar.

Modellen har tagits fram inom ramen för LO-projektet *Kvalitet och ekonomi i välfärden* och presenterades under våren i rapporten *Välfärdsgapet*.

– De senaste decennierna har ett välfärdsunderskott

vuxit fram. Att välfärden i dag är sämre finansierad, mer privatiserad och mindre jämlik är en av förklaringarna till varför Sverige är det land där klyftorna ökat mest i hela västvärlden, konstaterar utredaren och projektledaren Ulrika Lorentzi.

Det som framför allt saknas är fler människor i verksamheten. Drygt 100 000 fler välfärdsarbetare behövs för att höja bemanningen och förbättra arbetsvillkoren så att personalen orkar och vill arbeta kvar.

– Mest överraskande under projektet var kanske befolkningens växande missnöje med privatiseringarna och

att stödet för en gemensam, skattefinansierad välfärd är så stort och dessutom ökande, säger Ulrika Lorentzi.

Att ta tillbaka den demokratiska kontrollen över välfärden och lägga om välfärdspolitiken från konkurrens och privatisering till att styra mot ökad jämlikhet är därför också en av de reformer LO lyfter fram att det finns behov av.

Rapporten lanserades vid en pressträff på Kommunals kongress i början av sommaren. En underrapport *Lommodellen – när kommunen tog tillbaka kontrollen över äldreomsorgen* togs fram i samarbete med Arena Idé.

Tanken är att *Välfärdsgapet*



Foto: Joacim Schwartz

ska bli en årligt återkommande rapport i syfte att belysa de kommunala välfärdstjänsternas behov av resurser och finansiering, för att på så sätt öka förståelsen och förmåga beslutsfattarna att agera.

Krisvinter

År 2022 drabbade LO-förbundens medlemmar på flera sätt. Efter att ha burit samhället genom covid-19-pandemin, med risk för den egna hälsan, möttes de när restriktionerna väl släppte, av energi- och bränslepriser som rusade i höjden, en skenande inflation och upprepade räntehöjningar.

– Tillsammans riskerade detta att fullständigt haverera hushållens ekonomi. Inför vintern stod det klart att många skulle behöva vända på varje krona, ändå skulle pengarna inte räcka till, säger LOs enhetschef för distriktsverksamheten Dan Mattsson.

Svaret från LO blev ett ”krisvinterprogram” med en rad konkreta förslag och reformer för att skydda vanligt folk från ekonomisk katastrof under vintern.

Förutom ett skyndsamt elprisstöd till hushåll och företag ville LO bland annat se program för energibesparing, bättre akassa och slopat karensavdrag. Dessutom föreslog LO ett extra barnbidrag till jul, pausat amorteringskrav och skattelättnader för arbetsresor.

För att undvika uppsägningar och arbetslöshet föreslogs också att regeringen tillfälligt skulle förstärka systemet med stöd vid korttidsarbete, eventuellt på samma sätt som gjordes under pandemin.

– Genom att sammanställa våra krav i ett särskilt krisvinterprogram ville vi underlätta för våra distrikt och LO-facken att ta diskussionen där ute, i regionerna och på arbetsplatserna, säger Dan Mattsson som ansvarade för LOs valprojekt.

När sommaren kom och valrörelsen drog i gång stod det också snart klart att fokus skulle hamna på helt andra frågor än de LO ville föra fram.

– Debatten handlade om alltifrån gängbrottslighet till diesel- och bensinpriset vid pump och elpriserna. Och på toppen den eskalerande populismen, med högern som lovade runt och, har det visat sig, håller tunt, säger Therese Guovelin.

LOs fokus var istället rättvisa för vanligt folk. Att det är arbetarna som inte kan jobba hemifrån som bär upp samhället blev så tydligt under pandemin. Framför allt blev det synligt i välfärden men också bland dem som producerar våra livsmedel och de som arbetar i kontaktnära branscher där man möter människor, som vård och omsorg, handeln, transportsektorn samt hotell- och restaurangbranschen.

– Det blev också tydligt att det saknas pengar i välfärden. Även om den dåvarande regeringen hade skjutit till resurser lade inte alltid kommunerna och regionerna dem på rätt ställe. En

Valrörelsen – en framgång, trots allt

Valrörelsen år 2022 blev LOs mest omfattande fackliga valrörelsen någonsin och kom att helt dominera LO-distriktens arbete under året. Med en budget på 30 miljoner kronor var målet att genomföra 500 000 samtal med förbundsmedlemmarna. Det blev nästan 630 000 samtal.

Sammanlagt 150 utbildningstillfällen med fler än 3 000 deltagare genomfördes inom ramen för LOs Maktutbildning. Och i samverkan med LO-förbunden regionalt och LO-distrikten samordnades över 500 fackliga kandidater på Socialdemokraternas vallistor.

– Vi gjorde helt enkelt en fantastisk insats, även om valresultatet ledde till ett regeringskifte. Men det engagemang och det arbete som lades ned saknar motstycke. Vår samtalskampanj utgjorde nära hälften av det totala antalet samtal i Socialdemokraternas hela valrörelse, säger Dan Mattsson.

Målet var en arbetsplatsnära valrörelse med starkt lokal prägel. LO-facken i kommunerna spelade därför stor roll tillsammans med LO-distrikten, som



Foto: Joacim Schwartz

tog samtalen på och utanför arbetsplatserna.

Genom att lyfta fram de fackligt aktiva kandidaterna på Socialdemokraternas vallistor ville LO visa vilka som tydligt var bärare av de fackliga värderingarna. Den stora studiesatsningen på LOs maktutbildning ökade också det lokala engagemanget och lyckades stärka de förtroendevalda i att aktivt driva sina frågor politiskt.

– En positiv effekt var att flera uttryckte intresse för att gå fackliga kurser efter utbildningen och inom ett förbund sade sig över 300 personer vara villiga att ta på sig ett förtroendeuppdrag. Så kampen är långt ifrån över, säger Dan Mattsson.

del såg snarare en möjlighet att täcka budgetunderskott eller skapa överskott för att samla i ladorna, hellre än att satsa på skyddsutrustning och personalförstärkning.

Om välfärden var ett av LOs fokus i valrörelsen var arbetslivskriminalitet och arbetskraftsinvandring ett annat.

– Vi har en hög arbetslöshet men många av dem som kommer hit anställs inte inom bristyrken. Dessutom blir många utnyttjade eftersom de är beroende av sina anställningar för att få stanna kvar, säger Therese Guovelin.

Trots allt är hon nöjd med hur LO lyckades lyfta frågan i valdebatten. Regeringen har i efterhand valt att fortsätta satsningen på myndig-

Laura Hartman – LOs nya chefsekonom

Den 10 januari 2022 tillträdde du som LOs chefsekonom. Hur vill du beskriva ditt uppdrag?

– Jag brukar säga att mitt uppdrag står på två ben. Det ena är chefsekonomuppdraget som väldigt mycket handlar om att vara rösten utåt. Helt enkelt att synas och höras i samhällsdebatten med syfte att påverka beslutsfattare i den riktning som gagnar LO-förbundens medlemmar.

– Det andra uppdraget är att vara chef för samhällspolitiska enheten.

– De båda uppdragen går hand i hand. Vad jag ska föra fram för budskap bygger ju på det vi producerar här på enheten. Det ska vara kunskapsbaserat med en trovärdig analys. Det arbetar mina medarbetare med. Dessutom är mitt uppdrag förstås att leda enheten så att vi blir fler röster i samhällsdebatten.

Om vi tar fasta på ledarskapsuppdraget så har du varit med

om att genomföra en stor omorganisation på enheten sen du kom hit.

– Ja, den genomfördes den 1 april men låg i planen redan när jag rekryterades. Så inledningsvis handlade uppdraget att leda den här enheten om att leda sammanslagningen av de två tidigare enheterna Ekonomisk politik och Valfärd, utbildning och arbetsmarknad till en ny, gemensam samhällspolitisk enhet.

Vad var tanken bakom sammanslagningen?

– Det var att bättre ta tillvara den kompetens och erfarenhet som fanns på de båda enheterna. Man arbetade väldigt mycket med samma frågor. Ekonomisk politik kokar ju ner till arbetsmarknadsfrågor, välfärdsfrågor, utbildningsfrågor.

– Med sammanslagningen ville man stärka samarbetet och skapa ett gemensamt ansvarstagande för frågorna.

Även om det alltid tar tid att lära sig utnyttja en ny struktur på bästa möjliga sätt så menar jag nog att vi redan nu har kommit en god bit på väg.

Som LOs chefsekonom har du ett uttalat uppdrag att vara LOs röst utåt i ekonomiskt politiska frågor. Hur väl upplever du att LO hörs i samhällsdebatten?

– Hittills pekar de mätningar vi gör på att vi når ut. Min röst ska kanske vara den som hörs mest men vi är många medarbetare och det finns plats för fler LO-röster i samhällsdebatten. Vi ska skriva fler debattartiklar och ge fler intervjuer på våra olika expertisområden.

Kriget i Ukraina har haft stor påverkan på inte bara Sveriges ekonomi utan även på LO-förbundens medlemmars privatekonomi. Hur har ni arbetat med de frågorna?

– Det har varit en viktig uppgift för oss att noga följa utveck-



Foto: Fredrik Sandin/Carlson

lingen av samhällsekonomi – energipriserna, reallönesänkningarna, höjda räntor och inflation. Medarbetarna har tagit fram analyser för att belysa vad detta innebär både för samhället och för LO-kollektivet. De har vi sen använt för att kommunicera medialt för att skapa förståelse för LO-gruppernas behov.

– Under våren gjorde vi också en särskild uppdatering av vår prognos *Ekonomiska utsikter: I skuggan av kriget i Ukraina*.

hetssamverkan mot arbetslivskriminalitet och flera LO-förbund har fått med sig sina arbetsgivarparter i arbetet att försöka stoppa missbruket.

– Det vi däremot trodde skulle komma ut bättre var klimatfrågan ur ett jobbperspektiv. Vikten av att fortsätta satsa på den gröna revolutionen och skapa nya jobb. Men det försvann alldeles. Det enda som diskuterades var hur man skulle försämra klimatet, genom förslag som tio kronor vid pump, konstaterar Therese Guovelin krasst.

2022 års valrörelse samlade väldigt många aktiva. Med en samtalskampanj som resulterade i nästan 630 000 genomförda samtal med förbundsmedlemmar, och nära 3 000 förtroendevalda som utbildats i hur man skapar sig inflytande och makt, och därtill 500 fackligt aktiva kandidater på vallistorna, nådde LO mer än väl

sina mål i den organisatoriska delen av valrörelsen.

– På så sätt bidrog också LO i väldigt hög grad till att stödet för Socialdemokraterna ökade efter åtta år vid makten, säger Therese Guovelin.

Regeringsskiftet har dock inneburit en dramatisk förflyttning inom både arbetsmarknadspolitiken och utbildningspolitiken. Kursändringen syntes redan i budgeten, då Arbetsförmedlingens förvaltningsbidrag sänktes. Den nya högerregeringen har även dragit ner på ambitionerna för arbetsmarknadspolitiken. Satsningen på arbetsmarknadsutbildning har minskats rejält.

– Vi har i dag drygt 5 000 personer i arbetsmarknadsutbildning men skulle behöva 30 000 platser. Långtidsarbetslösheten har tillåtits växa alltför länge. Många som står långt från arbetsmarknaden skulle kunna ta sig in via de nya

etableringsjobben, som nu är på plats. Men väldigt många skulle också kunna göra det genom högst tolv månaders arbetsmarknadsutbildning. Det här är ett gyllene tillfälle, säger Therese Guovelin.

Det gäller även inom den ordinarie utbildningen. Från och med den 1 oktober 2022 blev det möjligt att söka det nya omställningsstödet och intresset var överväldigande stort. Samtidigt valde regeringen att ta bort 30 000 platser inom vuxenutbildningen.

– Tre av tio jobb tillsätts inte eftersom det saknas personal med rätt kompetens. Vi har batterifabriker som ska byggas i Göteborg och i Borlänge. Vi har hela Green Steel i Boden och Northvolt i Skellefteå. Det kommer att saknas hundratusentals arbetare uppe i norr men regeringen tar överhuvudtaget inget ansvar för att det ska finnas tillgänglig arbetskraft.

Även välfärdssektorn drabbas när personalen väljer högre lön och fasta jobb i gruvan i Kiruna i stället.

Under året kom ett helt batteri med förslag på ny EU-lagstiftning på arbetsmarknadsområdet. Förutom förslaget om lagstiftade minimilöner även förslag som rör plattformsarbete och lönetransparens.

– Ja, det har tagit oerhört mycket resurser. Både gentemot EU-kommissionen, Europaparlamentet och EUs ministerråd men också i vårt arbete inom Europafacket och nationellt, påverkan på regeringen, säger Therese Guovelin.

Även om hon understryker att förslagen har ett vällovligt syfte så är hon noga med att framhålla de problem det innebär för den svenska partsmodellen. Om det var möjligt att göra avsteg från direktiven och de rättsliga ramverken skulle problemet kunna lösas ur svensk synvinkel.

– Men det fungerar inte i länder med låg facklig organisationsgrad, med låg täckning av kollektivavtal och med antifackliga regeringar. Det är den stora anledningen till att våra kamrater i Europa är så skeptiska till oss när vi alltid –

tycker de – säger nej till det som skulle innebära förbättringar för dem, säger Therese Guovelin.

Som en följd av motsättningarna valde LO i början av året att pausa samarbetet med Europafacket, ETUC, eftersom man saknade förtroende för delar av ledningen. LO-kongressen hade året innan dessutom beslutat att LO skulle göra allt som stod i dess makt för att stoppa ett direktiv.

– Om det var rätt eller inte? Jag anser att det var rätt beslut. Vi fullföljde det förbunden hade ålagt oss att göra, säger Therese Guovelin.

Ett av LOs prioriterade mål denna kongressperiod är att Sverige ska vara världens mest jämlika land. Med ett och ett halvt år kvar till nästa kongress fortsätter dock klyftorna att öka.

LO fortsätter att driva sina krav för ett mera jämlikt Sverige, men Therese Guovelin påpekar att det är svårt att uppnå jämlikhet så länge skattesystemet ser ut som det gör, oavsett om börsen går bra eller dåligt. Och oavsett pandemi eller inte så ökar vd:arnas bonusuttag.

– Strax före jul beslöt dessutom regeringen att lägga ner hela utredningen som skulle titta på socialförsäkringssystemet och indexering. Det kommer inte heller att bidra till att minska klyftan, säger hon.

Ett orosmoln är den växande högerpopulismen runt om i Europa. Allt fler länder, både inom och utanför EU går mot autokrati där den reella makten samlas hos ett fåtal personer. Om man inte kommer till rätta med de ökande klyftorna är risken stor att man inte heller får bukt med de populistiska, högerextrema och nationalistiska strömningarna, befarar Therese Guovelin:

– Ja, det är kris men det är inte kört. Den absoluta majoriteten av Sveriges, Europas och världens befolkning vill leva i fred och frihet i ett demokratiskt land. Vi måste fortsätta och envetet hålla i alla förslag vi har för jämlikhet. Och ta fighten! Vi har gjort det förut och vi har styrkan att göra det igen.





Trygga jobb:

Historiskt avtal klart

Inom fackföreningsrörelsen lär år 2022 bli ihågkommet som året då parterna undertecknade det nya huvudavtalet om Trygghet, omställning och anställningsskydd. Avtalet är i samma anda som Saltsjöbadsavtalet.

– Det är stort. Det största vi gjort i modern tid, säger LOs avtalssekreterare Torbjörn Johansson.



Foto: Fredrik Sandin Carlsson

Under våren arrangerades ett tjugotal konferenser runt om i landet med förtroendevalda och medlemmar för att förklara vad avtalet gick ut på och varför det är så betydelsefullt.

– Det enskilt viktigaste är att vi som parter lyckades träffa en balanserad överenskommelse i svåra frågor. Avtalet är ingen total framgång för vare sig arbetsgivaren eller oss. Men vi fick med många frågor som är viktiga och de fick med frågor som är viktiga för dem. Det är typiskt så ett förhandlingsresultat ser ut, säger Torbjörn Johansson.

Det andra var att politikerna hade gjort klart att de avsåg att reformera arbetsrätten och anställningsskyddet. En utredning tillsattes vars förslag hade varit en katastrof för facket om de hade genomförts.

– Nu lyckades vi träffa ett avtal som stärker parternas roll på arbetsmarknaden. Om det inte hade lyckats hade vi börjat en golvavandring där staten och de liberala krafterna hade flyttat anställningsskyddet långt, långt från den plats där vi vill vara, och inte gett oss några fördelar i övrigt.

Huvudavtalet är godkänt av LOs representantskap. Men eftersom lagen är dispositiv återstår fortfarande ett arbete för flera LO-förbund att få med förbättringarna in i sina avtal innan de kan ansluta.

Rätten till en anständig pension

LOs mål är att alla efter ett normalt långt arbetsliv ska få en allmän inkomstgrundad pension som motsvarar 62 procent av slutlönen. Men i dag kan många av LO-förbundens medlemmar inte räkna med ens halva slutlönen i allmän inkomstgrundad pension.

– För att nå upp till LOs mål om 62 procent av slutlönen krävs det att pensionsavgifterna höjs. Enligt våra beräkningar behövs en höjning på två till tre procentenheter, säger LO-ekonom Anna-Kirsti Löfgren som lett projektet *En pension att leva på* och som utmynnat i rapporten *Starkare inkomstskydd i pensionssystemet*.

En av slutsatserna är dock att det inte räcker med en höjning en gång för alla. För att säkra goda pensioner måste pensionssystemets utfall aktivt följas upp med ett par decenniers mellanrum. Regler för utdelning av de överskott som



Foto: Joacim Schwartz

byggs upp inom systemet bör också införas. För att stärka inkomstryggheten vill LO att högre pensionsavgifter ska finansieras genom motsvarande sänkning av löneavgiften.

Förutom rapporten har även en kortversion av densamma tagits fram och slutsatserna presenterades i en debattartikel i tidningen Dagens Industri.

– I och med detta är den delen av projektet avslutad, säger Anna-Kirsti Löfgren.

En annan större händelse under året var att avtalet om etableringsjobb kom på plats. Det gäller framför allt de långtidsarbetslösa och de nyanlända – som till stor del är långtidsarbets-

EU-lagar hotar den svenska modellen

Foto: lo.se



Frågan om EUs nya lagförslag på arbetsmarknadsområdet har under året sysselsatt närmare fyra heltidstjänster på LOs avtalsenhet. Förutom minimilöner handlar det om förslag till direktiv om lönetransparens och plattformarbete. LO är starkt kritisk till alla tre.

– Det har varit oerhört arbetskrävande. Vi har genomgående upplevt det som svårt att få förståelse för hur dessa initiativ påverkar vår svenska självregleringsmodell, säger Tommy Andersson, som lämnade posten som chef för LOs avtalsenhet i slutet av året.

I början av sommaren enades Europaparlamentet och EUs medlemsländer om direktivet om minimilöner. Men frågan är ännu inte slutgiltigt avgjord eftersom Danmark har valt att driva frågan vidare till EU-domstolen. LO och parterna inom Arbetsmarknadens EU-råd uppmanade strax före jul den svenska regeringen att stötta Danmarks ogiltigförklaring.

– I förlängningen kan vi anars hamna i en situation där vårt svenska partssystem riskerar att bryta samman och lagstiftningen tar över. Europafacket har redan uttryckt en önskan om liknande initiativ på ett tiotal områden, där vår rätt att själva reglera inte finns med, säger Tommy Andersson.

LO och de svenska parterna motsätter sig inte att andra länder väljer att låta löner och andra arbetsvillkor regleras i lag, däremot förbehåller man sig rätten att själva välja kollektivavtalsmodellen, som i dag.

lösa. Många saknar utbildning och talar inte så bra svenska.

– Med hjälp av etableringsjobben slussas de in på jobb där det är möjligt att lära sig arbetet på arbetsplatsen. Det är hela idén. Att man ska kunna jobba i upp till två år på en arbetsplats, till begränsad kostnad för arbetsgivaren men med möjlighet att lära sig ett yrke samtidigt som man jobbar, och även utbilda sig och lära svenska på betald arbetstid.

Mot det betalar arbetsgivaren en låg lön och staten går in och skjuter till resten till den nivå som är reglerad i kollektivavtal, samtidigt som fackföreningen har inflytande och insyn i hur det fungerar.

– Vi träffade överenskommelsen redan för fem år sedan och kunde nu, efter att den behandlats i Riksdagen och i EU, ta de sista stegen. Fortfarande återstår en del uppdateringar i gällande förord-

Nya förenklade regler för arbetsmiljön

Foto: lo.se



Arbetsmiljöverket är på väg att ta fram en ny struktur för de lagar och regler som gäller på arbetsmiljöområdet inom olika branscher. Syftet är att skapa ett mer överblickbart och sammanhållet regelverk som gör det lättare att förstå vilka regler som gäller på en arbetsplats.

– Som alltid när lagar och förordningar sammanfattas och förenklas finns det en risk att det juridiska innehållet påverkas. Därför sitter LO med i de referensgrupper som är kopplade till arbetet, säger Mats Ekeklint, chef för LOs avtalsenhet.

Arbetet påbörjades under 2022 då LO lade ner mycket arbete på att utvärdera och besvara den första remissen om det nya regelverket.

– Regelförändringsarbetet

innebär också att nya utbildningsmaterial ska tas fram och nya utbildningar planeras. Inte bara för LO utan även för de olika LO-förbunden och för partsgemensamma organisationer som Prevent, säger Mats Ekeklint.

Planen är att arbetet slutförs under år 2023.

ningar för att komma i gång. Nu ligger bollen hos regeringen, säger Torbjörn Johansson.

Frågan om lagstadgade minimilöner i EU har också inneburit mycket arbete under året. Det är få i Sverige som inte ställer sig bakom den svenska partsmodellen. Svårigheten har varit att övertyga politiker och beslutsfattare, men även fackliga kamrater i Europa om hur den svenska modellen fungerar och hur stor skillnad det är mellan olika system i Europa, menar Torbjörn Johansson:

– Vi tycker kanske att det är obegripligt att inte andra förstår hur vi ser på saken. Men deras arbetsmarknadsmodeller är så fundamentalt annorlunda än våra och en del av de förändringar vi kräver för att vår modell ska fungera skulle definitivt vara skadliga för dem och riskera att försvaga deras sak. Därför är det väldigt bekymmersamt.

Minimilönerna är bara ett av flera nya EU-förslag på arbetsmarknadsområdet. Under året har även nya regler presenterats för så kallat plattformarbete och för lönetransparens.

– Ända sedan Saltsjöbadsavtalet 1938 har vi varit överens om vad vi ska avtala om i kollektivavtal och vad politikerna ska reglera. Det

största hotet just nu är att EU kommer med ett batteri med förslag till regler. Regler som är extremt detaljerade vilket innebär att mängder av det vi gjort de senaste hundra åren skulle utmanas och bli ogiltigt, säger Torbjörn Johansson.

Egentligen syftar de nya EU-förslagen till att åstadkomma något som är bra. Men resultatet blir inte bra.

– Erfarenheten visar att ju mer staten bestämmer i dessa delar desto sämre blir det för de anställda och för medlemmarna. Ju mer statliga beslut desto sämre löner. Ju starkare fackföreningar, desto högre löner.

Inför år 2022 var tanken att det fackliga arbetet skulle rulla i gång igen för full kraft. Men efter två års pandemi är det fortfarande långt kvar innan målen inom LOs prioriterade områden är uppfyllda: Full sysselsättning, trygga anställningar och jämställda löner.

– Huvudavtalet ger sig på de otrygga anställningarna och är ett försök att få bort de värsta avarterna. Så där har man kommit ett stycke på väg, säger Torbjörn Johansson.

– När det gäller arbetslösheten var vårt stora bekymmer efter pandemin att det fanns flaskhalsar och att vi har för många långtidsarbetslösa. Där ligger etableringsjobben som en del av ansträngningarna för att få ut fler på arbetsmarknaden.

De som redan har ett jobb behöver ta nästa steg i karriären och utbilda sig vidare. Där kommer omställningsstödet in.

– Det gäller att skapa en trappa och det tycker jag vi har gjort med de här åtgärderna. På det sättet borde arbetsmarknaden fungera bättre, säger Torbjörn Johansson.

Löner blir en fråga för den kommande avtalsrörelsen. Under pandemin har arbetarna återigen hamnat i strykklass, visar lönestatistiken. Tjänstemännen har dragit ifrån arbetarna och männens löner har dragit ifrån kvinnornas.

När ekonomin kom i gång efter pandemin hade vissa yrkesgrupper lättare att realisera sitt värde på marknaden. Framför allt gäller det

Vad vill LO med arbetsmarknadspolitiken?

I det stora kongressprojektet Helhetsgrepp om arbetsmarknadspolitiken har LOs utredare och experter gått igenom området för område för att tydliggöra hur LO ser på olika arbetsmarknadsfrågor som a-kassan, arbetslivskriminalitet och yrkesutbildning, för att bara nämna några.

– Syftet har dels varit att ta fram vad vi har för policy på olika områden, dels att identifiera vad som saknas eller behöver uppdateras, säger LO-utredaren Niklas Blomqvist, som varit projektledare.

Framför allt har man genom projektet byggt en samlad bild av vad LO vill i olika frågor, vilket gör det lättare för fackets förtroendevalda att se vad som är LOs arbetsmarknadspolitik. Vilket i förlängningen är tänkt att göra den lättare att föra ut och påverka beslutsfattare.

– Det gäller inte bara på nationell nivå, mycket av det arbetsmarknadspolitiska arbetet sker på regional nivå. Där hoppas vi att våra rapporter och förslag ska vara till hjälp, säger Niklas Blomqvist.



Foto: lo.se

De sex delrapporterna är: *Yrkesutbildning löser matchningsproblemen*, *Aktiv kompetenspolitik för livslångt lärande*, *Arbetslivskriminalitet – kampen för ordning och reda*, *Hur fungerar a-kassan*, *Vilken roll spelar arbetslöshetsförsäkringen i samhällsekonomin* och *Etablering eller segmentering – en analys av subventionerade anställningar*.

Materialet har även publicerats och använts externt vid seminarier och i debattartiklar under året. En sammanfattande slutrapport med förslag på prioriterade reformer kommer att presenteras vid ett seminarium i början av år 2023.

tjänstemän, som it-tekniker och andra med kritiska kunskaper.

– Det är svårare för en undersköterska eller kassörska att hota med att gå till någon annan om arbetsgivaren inte höjer lönen med 10 000. Det funkar inte, säger Torbjörn Johansson.

Under året lades det ned ett stort arbete på att få till stånd en samordnad avtalsrörelse. Och dessutom en låglönesatsning. Den här gången ingår även Kommunal i LO-samordningen, medan Transport står bakom allt utom själva siffrsättningen.

– Det är bra att så många är med i samordningen. Helt enkelt för att det är bra för fackföreningsrörelsen att vi står enade, sida vid sida, säger Torbjörn Johansson.



Stärkt organisering – stärkt organisation:

Maktutbildning visar vägen till inflytande

LOs valupptakt i januari 2022 blev också startskottet för LOs nya maktutbildning. Innan sommaren var till ända hade närmare 3 000 förtroendevalda lärt sig det mesta om hur saker och ting hänger ihop. Hur kan jag påverka på lokal, regional och nationell nivå? Vem bestämmer vad? Och vad är egentligen makt?

– Där upplevde vi ett oerhört engagemang bland deltagarna. Att få människor att förstå hur det fungerar och vad vi behöver göra för att få våra röster att höras är en mäktig känsla, säger LOs ordförande Susanna Gideonsson.

Syftet med LOs maktutbildning är att stärka de förtroendevalda. Den var inte bara en engångsföreteelse inför valet utan ska vara en långsiktig satsning. Fokus ligger på hur man påverkar ute på arbetsplatserna. Kurstillfällena genomförs därför väldigt lokalt, för att engagera och aktivera LO-facken i kommunerna

– Framför allt lär man sig hur man påverkar konkret. Vart man vänder sig i olika frågor, till vilka forum, var besluten fattas, ja hur det hela fungerar, säger Helene Lindahl, chef för LOs organisationsenhet som tagit fram utbildningsmaterialet.

Maktutbildningen har även väckt intresse i våra grannländer som fått ta del av materialet. Här hemma gäller det att ta vara på intresset hos dem som gått utbildningen under året. Det fanns inledningsvis en oro för att intresset för andra fackliga utbildningar skulle dala.

– Men efter en lite trög start efter pandemin kom verksamheten i gång och hösten innebar ett rejält lyft för våra utbildningar, säger Helene Lindahl.

I LOs kursutbud erbjuds både utbildningar digitalt på distans och mer traditionell kursverksamhet fysiskt på plats.

– Båda alternativen finns. Distansutbildningarna öppnar för att fler kan delta runt om i landet. Vi har också gjort en del nätutbildningar

Koll på jobbet

I juni startade LOs nya sommarkampanj *Koll på jobbet* som vänder sig till unga och nya på arbetsmarknaden för att hjälpa dem hitta rätt i arbetslivet och i facket. Men inte bara namnet är nytt, i *Koll på jobbet* har fokus skruvats om från problematiserande till inspirerande.

– Vi ville också bredda kampanjen till att handla om mer än bara sommarjobben. Vi vänder oss fortfarande huvudsakligen till dem som är unga men informationen fungerar även för dem som är nya i Sverige, säger Helene Lindahl.

En central skolinformatörsutbildning har också tagits fram, liksom nya profilkläder och profilprodukter som kan användas både i aktiviteter för unga och i skolinformationen.

Även materialet i skolinformationen är nytt. Tanken är att allt



Foto: Joachim Schwartz

ska hänga ihop så att deltagarna smidigt hänvisas vidare. Skolinformationen påbörjades som en testverksamhet utifrån kongressmålet *Stärkt organisering – stärkt organisation*.

– Inledningsvis började vi med två LO-distrikt. Planen är att under 2023 utöka till fem distrikt, för att år 2024 omfatta samtliga tio LO-distrikt i landet, säger Helene Lindahl.

som deltagaren genomför på egen hand. Bland annat en om Trygghet och omställning, tillsammans med förbunden. Den gick fantastiskt bra och lockade på bara en månad över 2 000 deltagare, säger Helene Lindahl.

Återgång och det ”nya normala”

I februari 2022 släpptes till sist pandemirestriktionerna och medarbetarna kunde återgå till arbetsplatsen, efter ytterligare två månaders hemarbete sedan restriktionerna återkommit i slutet av föregående år.

– Återgången blev naturligt successiv tack vare sportlovet som sammanföll i tid. Det var vi glada för då det tar lite tid att förbereda och återanpassa ett hus som stått tomt en längre tid till att befolkas på nytt, säger LOs personalchef Stefan Hansson.

Att komma tillbaka till arbetsplatsen var både efterlängtat och väldigt välkommet. Distansarbete fortsatte vara en del av det ”nya normala” arbetslivet. Däremot avfördes planerna på en översyn av LOs distansarbetspolicy.

– Att arbeta hemifrån har egentligen alltid varit en möjlighet, såklart i samråd med närmaste chef. Det nya efter pandemin är att vi använder oss av Teams-möten i mycket större utsträckning än förr. Att utföra arbetet från olika platser än just kansliet har för vissa alltid varit en normalitet, nu kan det arbetssättet vara möjligt för fler, tack vare lärdomarna från pandemin. Men där vi ännu inte landat i vad som är lagom, säger Stefan Hansson.

Regelbundet distansarbete kommer fortsatt att vara ett avtal som tecknas mellan arbetsgivaren och medarbetare och som sträcker sig över en längre period, vilket bland annat innebär ett mycket större arbetsmiljöansvar.

För första gången kan LO också erbjuda en introduktionsutbildning via nätet på arabiska och på engelska.

– Den tar bland annat upp varför man ska vara med i facket och vad facket är här i Sverige. Dessutom är det svenska materialet anpassat för mobil så att det inte krävs en dator för att gå utbildningen, säger Helene Lindahl.

Under året har också sajten BytLOfack.se kommit i gång nästan fullt ut. Fortfarande återstår för ett par förbund att ansluta sig, men dialog pågår.

Att kunna erbjuda en smidig övergång från ett LO-förbund till ett annat är inte minst viktigt för att attrahera ungdomar, som ofta rör sig mellan olika branscher och därför väntar med att gå med i facket tills de fått ett mer permanent jobb.

I början av året var endast 61 procent av arbetarna fackligt anslutna, jämfört med 74 procent av tjänstemännen. Den lägsta anslutningsgraden bland arbetare återfinns också mycket riktigt i åldersgruppen 16 till 24 år, där endast 38 procent var med i facket, enligt LO-rapporten *Facklig anslutning 2022*.

Högst andel fackligt anslutna arbetare åter-

Många nya medarbetare

Pensioneringar, valrörelse, organisatoriska förändringar på kansliet och behovet av vikarier och visstidsanställningar gjorde att antalet nyrekryteringar under året blev långt fler än planerat.

– Sammanlagt handlar det om närmare 25 rekryteringar som gjordes 2022, vilket är nästan det dubbla mot ett normalt år, säger Stefan Hansson.

Tack vare bra samarbete med berörda enhetschefer föll arbetet väl ut. Den nya satsningen på introduktionsprogram fick också bra gensvar från de nyanställda.

– God kontroll av att allt är på



Foto: Joacim Schwartz

plats – löner, befattningsbeskrivningar, all formalia – uppskattas och ses som en trygghet av de nyanställda och följs upp i ett uppföljningssamtal efter en tid, säger Stefan Hansson.

IT-säkerheten testas

Med krig i vårt närområde har medvetenheten kring IT-säkerheten höjts. Ett konditionstest av IT-infrastrukturen genomfördes under året för att säkerställa att systemet skulle klara att stå

emot en eventuell attack. Dessutom gjordes en riskinventering av potentiella digitala händelser och rutiner för hur dessa ska hanteras togs fram samt en del förbättringar enligt plan.

finns i åldersgruppen 45 till 64 år, där 73 procent var medlem i ett LO-fack.

Den fackliga anslutningen bland arbetare nådde sin högsta notering i mitten av 1990-talet då 88 procent av arbetarna var fackligt anslutna. Sedan dess har anslutningen minskat med ungefär en procentenhet per år, till 61 procent år 2022, vilket är den lägsta anslutningsgraden sedan 1930-talet.

På tjänstemannasidan ökar tvärtom den fackliga anslutningen.

– Dels handlar det om att allt fler arbetsuppgifter omvandlas från arbetarjobb till tjänstemannajobb. Men det handlar också om att korta påhugg och visstidsanställningar, som är vanligt inom LO-yrken, gör att människor väljer att inte gå med i facket, säger Susanna Gideonsson och konstaterar att organisering och den fackliga kampen aldrig har varit viktigare.





Så styrs LO

Kongressen är LOs högsta beslutande organ.
LOs styrelse och ledning väljs av kongressen.



Foto: Lars Forsstedt

Stående från vänster: Torbjörn Johansson, LO, Mikael Johansson, Målarna, Pontus Georgsson, Pappers, Therese Guovelin, LO, Susanna Gideonsson, LO, Eva Guovelin, Livs, Johan Lindholm, Byggnads, Gabriella Lavecchia, Seko, Tommy Wreeth, Transport.
Sittande från vänster: Per-Olof Sjö, GS-facket, Marie Nilsson, IF Metall, Malin Ackholt, Hotell- och restaurangfacket, Malin Ragnegård, Kommunal, Linda Palmetzhofer, Handels, Urban Pettersson, Elektrikerna.

Landsorganisationens styrelse 2022-12-31

Susanna Gideonsson LO
Therese Guovelin LO
Torbjörn Johansson LO

Ordinarie

Johan Lindholm
Byggnadsarbetareförbundet

Urban Pettersson
Elektrikerförbundet

Lennart Mauritzon
Fastighetsanställdas Förbund

Per-Olof Sjöo
GS Facket för skogs-, trä- och grafisk bransch

Linda Palmetzhofer
Handelsanställdas förbund

Malin Ackholt
Hotell- och restaurangfacket

Marie Nilsson
IF Metall

Suppleanter

Lars Hildingsson
Vakant
Torbjörn Hagelin

Louise Olsson
Pontus Boström
Mikael Pettersson

Inger Lundholm
Joakim Oscarsson
Ewa Edström

Madelene Engman
Jörgen Johansson
Camilla Tiredal

Martin Nyberg
Annelie Karlsson
Per Bardh

Pim Van Dorpel
Per Persson
Peggy Nyholm

Tomas With
Veli-Pekka Säikkälä
Martin Gunnarsson

Malin Ragnegård
Kommunal

Barbro Andersson
Jessica Leiding
Johan Ingelskog

Eva Guovelin
Livsmedelsarbetareförbundet

Jolan Wennberg
Solweig Larsson
Anders Hernborg

Jan Granvik
Musikerförbundet

Mattias Qvarsell
Gunnel Persson
Jonas Franzén

Mikael Johansson
Målareförbundet

Peter Sjöstrand
Martin Svensson
Jenny Störvold

Pontus Georgsson
Pappersindustriarbetareförbundet

Mikael Lilja
Per-Anders Pettersson
Robert Sjunnebo

Gabriella Lavecchia
Seko

Johan Lindholm
Linda Agetoft
Ulrika Nilsson

Tommy Wreeth
Transportarbetareförbundet

Lars Mikaelsson
Anna Ryding
Peter Winstén

Revisorer

Ordinarie

Ulf Andersson, IF Metall
Britta Lepp, Handels
Jan-Olof Gustavsson, Målareförbundet

Suppleanter

Stefan Zetterlund, Seko
Jeanette Nordström, Kommunal
Mikael Larsson, Livs

Auktoriserad revisor

Christine Wikström, PwC

Arbetsfördelning för LO-ledningen och kanslichefen

LOs kongressvalda ledning

LOs kongressvalda ledning har under styrelsen det övergripande ansvaret för verksamheten och att LO-kongressens beslut fullföljs. Enligt LOs stadgar utgör de tillsammans LOs arbetsutskott. Ansvaret är fördelat enligt nedan.

Ordförande – Susanna Gideonsson

Ordföranden utövar, tillsammans med styrelse och arbetsutskott, ledningen för LOs löpande verksamhet. Ordföranden leder förhandlingarna vid styrelsens och arbetsutskottets sammanträden samt ansvarar för verkställigheten av kongressens, representantskapets och styrelsens beslut. Ordföranden har det övergripande ansvaret för hela LO-kansliets arbete.

Politikområden (ordförande äger rätten att gå in i samtliga av LOs politikområde): Ekonomisk politik, näringspolitik, bostadspolitik, internationellt fackligt arbete, jämlikhet och jämställdhet inkluderat med främlingsfientlighet, rasism, mångfald och representation, LOs regionala och lokala organisation, klimat och miljö, fackligt internationellt utvecklingsarbete samt NFS.

Förste vice ordförande – Therese Guovelin

Förste vice ordföranden biträder ordföranden och är i första hand ordförandens ställföreträdare.

Förste vice ordföranden svarar därutöver för följande politikområden: Arbetsmarknads- och utbildningspolitik, facklig-politisk samverkan på svensk och nordisk nivå, facklig organisering, facklig utbildning, stadgar, ung-verksamhet, välfärd, europeiska fackliga frågor och därigenom ordförande i EU kommittén, Strukturfonderna, migration och etablering samt ordförande i Tvärfackliga rådet.

Andre vice ordförande (vakant, politikområden har fördelats mellan de övriga tre under nuvarande vakans)

Avtalssekreterare och tredje vice ordförande – Torbjörn Johansson

Avtalssekreteraren biträder ordföranden och är i tredje hand ordförandens ställföreträdare.

Avtalssekreteraren ansvarar för och samordnar förhandlingsverksamheten. Avtalssekreteraren svarar därutöver för arbetsrätt och övrig reglering av anställningsvillkor, löne- och kollektivavtalsfrågor, arbetslivsutveckling, arbetsmiljö, diskrimineringsfrågor, arbetslöshetsförsäkringen, socialförsäkringar, pensioner, avtals- och medlemsförsäkringar, organisations- och gränsdragningsfrågor samt ägarfrågor. Avtalssekreteraren är ordförande i avtalsrådet samt vice ordförande i EU kommittén.

Kanslichef

LOs kanslichef ingår i LOs ledningsgrupp och ansvarar inför LOs ordförande för samordningen av kansliets interna arbete. Kanslichefen har det övergripande ansvaret för LO-kansliet, ägarfrågor och LOs engagemang i andra organisationer samt ansvar för LOs ekonomi inför LOs styrelse. Beslut om avslag på begäran om att utfå handling från LO fattas av kanslichefen eller, vid förfall för denne, av arbetsutskottet. Se vidare nedan, under *Enheten för kansliledning*.

LO-kansliets organisation 2022

– ledning och enheter

Enheten för kansliledning

Enheten för kansliledning leds av kanslichefen med stöd av biträdande kanslichefen (vakant). Kanslichefen ansvarar inför LOs ordförande för samordningen av kansliets interna verksamhet. Här ingår det övergripande ansvaret för LO kansliet, ägarfrågor och LOs engagemang i andra organisationer samt ansvar för LOs ekonomi inför LOs styrelse. Det omfattar ansvar för verksamhetsplanering, resursfördelning och uppföljning, ansvar för internkontroll samt LOs risk- och krisberedskap. Enheten ansvarar också för och samordnar den övergripande strategiska politiska planeringen. Enheten samordnar LOs verksamhetsstyrning och internkommunikation samt ansvarar för samordning och administration kring LOs arbetsutskott, styrelse och representantskap samt ger stöd till ledning och chefer. I enhetens uppgift ingår också strategisk rådgivning, att vara utredningsresurs och hantera stadgefrågor. Här samordnas också utvecklingen av administrativa rutiner och att personuppgiftsansvaret enligt GDPR är omhändertaget.

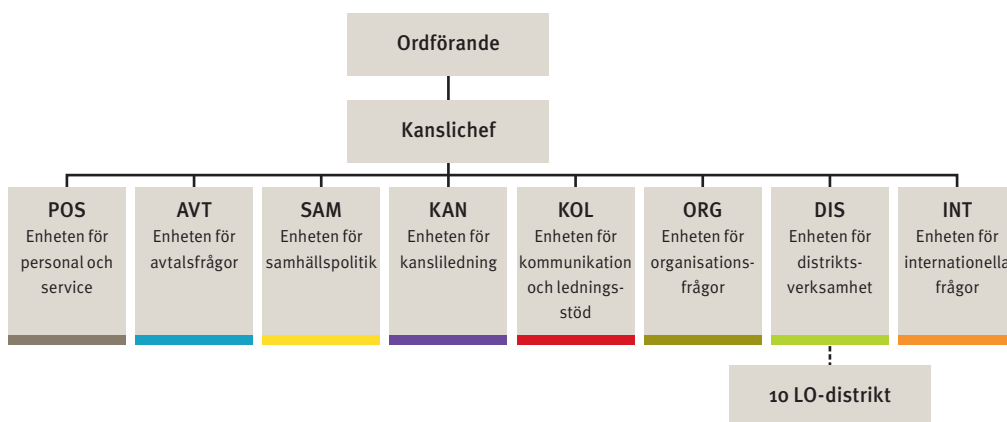
Enheten för avtalsfrågor

Enheten samordnar förbunden i förhandlingsfrågor och ansvarar för förhandlingar om avtalspensioner, avtalsförsäkringar, bemanningsavtalet och samhallsavtalet. Enheten samordnar förbunden inom arbetsmiljöområdet, regionala skyddsombudsverksamheten och standardisering.

Enheten handlägger gränsdragningsärenden och har ansvar för policyutveckling och bevakning inom områdena arbetsrätt, arbetsmiljörätt, arbetsvillkor, lönepolitik, kollektivavtal, allmän pension, omställningsstödet, medlemsförsäkringar samt arbetstagarnas integritet och inflytande på nationell och internationell nivå.

Enheten för internationella frågor

Enheten är policyskapande inom områdena internationell facklig politik och utrikespolitiska frågor, demokrati och grundläggande mänskliga fri- och rättigheter, bistånds- och utvecklingspolitik, övergripande europapolitiska frågor, miljö- och klimatpolitiska frågor, handels- och investeringsfrågor samt företags uppförandekoder och mänskliga rättigheter.



Enheten ansvarar för LOs samarbeten med fackliga, mellanstatliga och andra internationella organisationer samt nationella organisationer som arbetar med internationella fackliga frågor.

Enheten samordnar LOs EU-arbete internt, med förbunden och i relation till TCO och Saco, samt ansvarar för facklig-politisk samverkan internationellt.

Enheten för kommunikation och ledningsstöd

Enheten ansvarar för kommunikationen i LO-kansliet och samordningen av LOs opinionsbildande insatser.

Enheten ansvarar för press- och mediearbete, kampanjer, strategiskt påverkansarbete, omvärldsbevakning, medborgarkontakter samt hemsida, blogg och sociala medier. Enheten samordnar och förbereder ledningens aktiviteter. Enheten har även ansvar för det strategiska arbetet med LOs varumärke. I samarbete med enheten för kansliledning ansvarar enheten också för internkommunikationen.

Enheten för organisationsfrågor

Enheten ansvarar för utveckling och samordning av tvärfackliga utbildningar – fysiska och på distans – för LO-förbundens medlemmar och förtroendevalda. Här ingår också samordningen av tvärfacklig ungverksamhet och att genomföra skolinformation på de högskoleförberedande programmen i landets alla gymnasieskolor. En stor del av verksamheten som enheten planerar genomförs av LOs regionala och lokala organisation. Enheten har ansvar för utveckling av de nätutbildningar som finns att tillgå via LOs hemsida. Enheten tar i samarbete med Enheten för kommunikation och ledningsstöd fram både informativa och rekryterande kampanjer. Enheten ansvarar också för *Fråga Facket*, en ring- och mejltjänst där medlemmar kan få råd. Enhetens verksamhet innebär också att ge stöd till förbunden i att öka organisationsgraden genom att organisera och aktivera

deras medlemmar och förtroendevalda. Här ingår att tillhandahålla en samlad bild av läget i fackföreningsrörelsen genom att göra opinionsundersökningar, samla in medlemsstatistik och statistik över förtroendevalda. Enheten ansvarar för organisationsutveckling av facklig-politisk samverkan på nationell nivå samt deltar i planering och genomförande av LOs Tvärfackliga råd i samarbete med ansvarig person i LOs ledning. Enheten handlägger också några av LOs stiftelser.

Enheten för distriktsverksamhet

Enheten koordinerar de tio LO-distrikten som samordnar och genomför den tvärfackliga utbildningen regionalt och lokalt. Organiserar den fackliga och politiska samverkan och driver regionala arbetsmarknadspolitiska frågor samt arbetar tillsammans med förbundens regionala och lokala organisationer aktivt med ung- och skolverksamhet.

Enheten för samhällspolitik

Enheten för samhällspolitik ansvarar för policyutveckling och bevakning inom ekonomisk politik, näringspolitik, arbetsmarknadspolitik, samhällsekonomi, offentligt finansierad välfärd, socialförsäkringar, arbetslöshetskassor och arbetslöshetsförsäkring. Enheten gör ekonomiska prognoser och bistår avtalsrådet med beräkningar av det samhällsekonomiska löneutrymmet.

Enheten har även ansvar för policyutveckling och bevakning av utvecklingen och fördjupa kunskaperna om bland annat arbetslivsutveckling, utbildningspolitik, diskriminering, jämställdhet och facklig feminism, migrationspolitik, arbetslivskriminalitet och osund konkurrens. I det ingår att analysera ekonomisk-politiska förslag, göra makroekonomiska prognoser samt fördelningsanalyser. En kompletterande uppgift är att upprätthålla kompetens inom informationsspridning, politisk påverkan och opinionsbildning.

Enheten för personal och service

Enheten för personal och service har till uppgift att samordna kansliövergripande frågor såsom LO-kansliets personal, strategisk kompetensutveckling, arbetsgivarfrågor, IT-stöd och informationssäkerhet samt service. Enheten leds av chefen för personal och service. Delegering av ansvar kan göras enligt särskild ordning. Enheten är uppdelad i följande grupper:

Personalfunktionen ansvarar för:

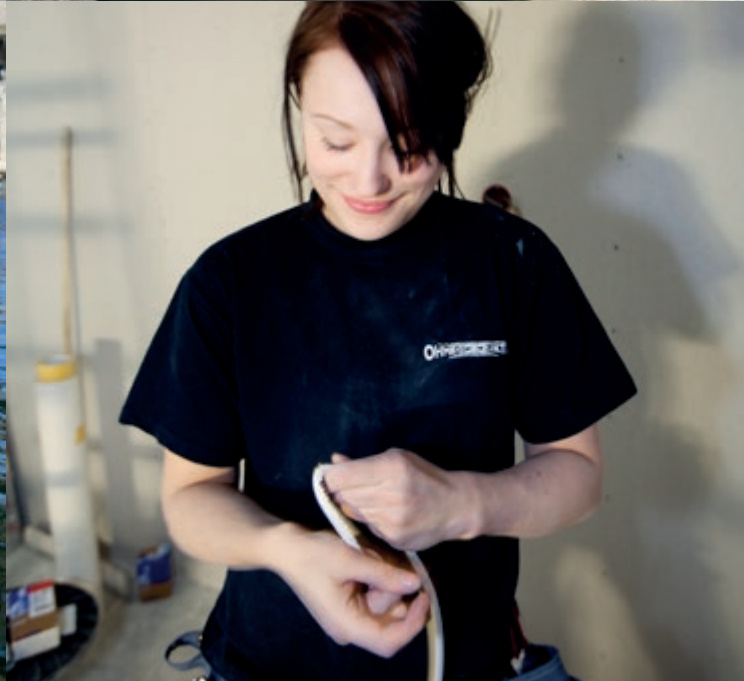
- Förhandlingar av löne- och anställningsvillkor och rekrytering
- Kansliets kompetensutveckling, arbetsmiljö, friskvård, rehabilitering och psykosociala frågor
- AFO, Arbetarrörelsens förhandlingsorganisation, LO och LO förbundens arbetsgivarorganisation
- Samordning och utveckling av LOs policy- och styrdokument

IT-funktionen ansvarar för:

- IT-stöd
- Förvalta, upprätthålla och utveckla system och tjänster
- LOs informationssäkerhetsprocesser som informationsklassning, tillämpning av informationssäkerhet inom verksamhetskritiska system
- Dataskyddsfrågor kopplade till GDPR
- E-arkiv och registratur

Servicefunktionen ansvarar för:

- LO kansliets upphandlingar och tjänsteavtal
- LO kansliets gemensamma service (reception, konferensutrymmen, post- och budhantering, gästvård, ljusgården, lokalvård)
- Fastighetsfrågor





Hållbarhetsredovisning 2022

LOs sjätte hållbarhetsrapport.

1. Inledning

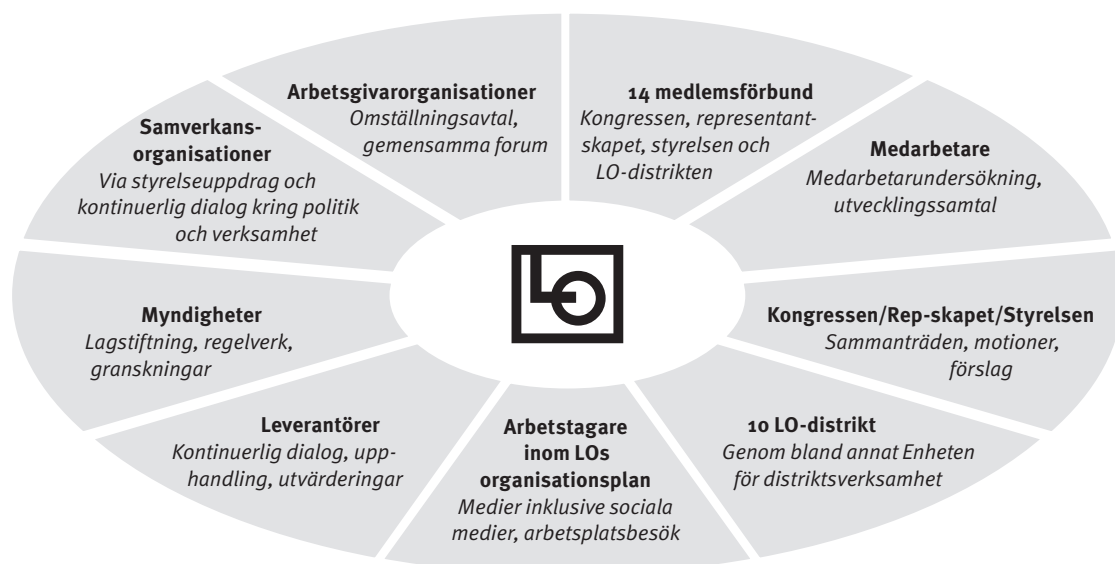
Det här är LOs sjätte hållbarhetsrapport och avser år 2022. Rapporten omfattar Landsorganisationen i Sverige (LO). Både LO-distrikten och koncernbolagen är egna juridiska personer och omfattas inte av lagkravet för hållbarhetsrapportering. Hållbarhetsrapporten är upprättad i enlighet med bestämmelserna i årsredovisningslagens 6e och 7e kapitel. LOs hållbarhetsrapport innefattar de, enligt lag, fem förutbestämda områden som rör miljö, personal/sociala förhållanden, respekt för mänskliga rättigheter samt motverkande av korruption.

Det är LOs styrelse som har ansvaret för hållbarhetsrapporten för år 2022, sidorna 41–56 och för att den är upprättad i enlighet med årsredovisningslagen.

Det som redogörs för i rapporten är LOs direkta påverkan på de fem ovannämnda områdena. I den mån det är möjligt redogörs det för i sådant som är mätbart (se exempelvis utsläpp på resor eller sjukskrivningar). Rapporten kommer även redogöra för de policyer som finns och hur LOs hållbarhetsarbete styrs av dem.

LOs huvudsakliga uppgift är social och ekonomisk påverkan för ett gott arbetsliv på såväl lokal, som nationell och global nivå, och vi tar stort ansvar för en positiv samhällsutveckling där jämlikhet mellan människor är vårt mål. I detta måste vi också vara en ansvarstagande organisation och ta hand om vår påverkan på hållbarhet, att vi lever som vi lär.

Viktiga intressenter och typ av dialog



LOs intressenter

I framtagandet av en hållbarhetsrapport ska LO utgå från intressenternas förväntningar på LO som organisation. I dialog med dessa ska de prioriterade väsentliga frågorna för LO plockas fram. LOs interaktion med våra intressenter sker på olika nivåer.

Väsentliga hållbarhetsfrågor

- Jämställdhet och mångfald
- Kränkande särbehandling och icke-diskriminering
- Mutor, jäv, risker för korruption
- Anställningsvillkor och arbetsförhållanden
- Arbetsplatsolyckor, stress och psykisk ohälsa
- Klimatpåverkan – utsläpp av växthusgaser
- Hållbarhetsrisker i inköp
- Hållbarhetsrisker i kapitalförvaltningen
- Brister i arbetsmiljöarbetet (legala krav)

De väsentliga hållbarhetsfrågorna togs fram genom en väsentlighetsanalys som ägde rum i form av en workshop i januari 2020. I den deltog medarbetare från olika enheter inom LO, en representant från bolagen samt en ledningsperson från LO. Alla medverkande på workshopen arbetar med olika delar av LOs verksamhet och representerar olika intressentgrupper.

Vid det slutgiltiga bestämmandet av vilka hållbarhetsfrågor som innefattas i hållbarhetsrapporten så har vi utgått från resultatet från workshopen samt från vad vi känner till om intressenternas förväntningar sedan tidigare.

Coronapandemins inverkan på LOs verksamhet avtog under 2022 i och med att vi under våren i hög grad lämnade hemarbete och återgick till att arbeta på arbetsplatsen. Det blev också fler resor och hotellnätter än under pandemiåren men dock lägre än perioden före covid-19. Detta har bidragit till LOs klimatpåverkan och därmed redovisningen av årets resultat. LO-kongressen 2020/2021 hade med motioner om att LO ska vara hållbart i alla led och resa klimatsmart. Något som också understryks i så-

väl LOs resepolicy som LOs inköps- och upphandlingspolicy. LO ska efter ett kongressbeslut också tillsätta en arbetsgrupp med uppdraget att utreda hur LO och förbunden kan bli en mer klimatsmart organisation. Det ska samordnas med det utvecklingsarbete som kommer att krävas mot bakgrund av nya krav på den framtida hållbarhetsinformationen.

För LO som organisation är arbetet med hållbarhetsfrågor av högsta prioritet. Som en stor och viktig samhällsaktör är det viktigt att vi tar ansvar för hållbarhetsfrågor internt inom organisationen såväl som externt. Stora delar av LOs hållbarhetsarbete omfattas i LOs policyer, där riktlinjer och ansvarsfördelning framgår. Alla policyer beslutas av LOs styrelse. Vi har ett kontinuerligt arbete med hållbarhet på LO som arbetsplats, vilket framgår i en jämlikhetsplan som årligen uppdateras och utvärderas. Vad gäller hållbarhet i klimatfrågan har LO inte i nuläget någon policy som omfattar aspekten klimat, utan den frågan berörs i andra policyer.

En stor utmaning för LO är att se till att de befintliga policyerna efterföljs, samt att de kontinuerligt uppdateras och ses över. Ett omfattande arbete har gjorts och pågår fortfarande samt en ordning för policyutveckling och informationen om dessa finns nu på plats. Risker i LOs arbete med hållbarhet är om medarbetarna inte känner till eller följer de policyer som är fastställda, vilket i sin tur kan resultera i att LO inte uppfattas av sina intressenter som att man lever som man lär.

Under 2022 fortsatte den klimatpolitiska kommittén sitt arbete. Den har som syfte att tillsammans med förbunden formulera och driva en gemensam facklig klimatpolitik på nationell och internationell nivå. Detta för att driva klimatpolitiska krav gentemot riksdag och regering samt i de internationella organisationer LO är representerade i. Detta ställer givetvis också krav på att LO som organisation lever som man lär.

2. Social hållbarhet

LO-kansliet ska vara en jämställd och jämlik arbetsplats där alla anställda har samma möjligheter, rättigheter och skyldigheter. Det innebär också en bättre kvalitet på verksamheten och ökad trivsel på arbetsplatsen.

LOs plan för att motverka diskriminering 2022

Solidaritet och jämlikhet är ord som betyder mycket för LO. Detta gäller för LOs övergripande uppdrag, och även internt i organisationen hos våra medarbetare som har den viktigaste funktionen i arbetet med att påverka samhället och stödja förbundens verksamhet. För att LO ska lyckas med sitt uppdrag är det nödvändigt att det finns en kultur som stärker och lyfter sina medarbetare. I dag ses LO som en attraktiv arbetsplats och för att fortsatt leva upp till detta krävs stort engagemang och ett ständigt pågående förbättringsarbete.

Risker

Genom den riskbedömning som gjorts och som uppdateras löpande har risker som anses föreliggande inom området identifierats.

De främsta riskerna för LO är framtida kompetensförsörjning och rekrytering samt efterlevnad av policyer. LO står, som många andra arbetsplatser, inför en rad rekryteringar på grund av pensionsavgångar under de kommande åren. För att säkra kompetensförsörjningen behövs fler vägar för rekrytering än de som funnits tidigare. Det krävs också ett aktivt arbete för en god och trygg arbetsmiljö med tillgång till bra arbetsredskap som underlättar arbetsuppgifterna och gör att medarbetaren kan fokusera på sin primära uppgift. Stimulerande och relevant kompetensutveckling samt ett väl fungerande lönesystem är andra viktiga aspekter liksom ett ledarskap som stödjer och utvecklar LO som en hållbar och attraktiv organisation.

Personal

LOs arbete med personalfrågor samordnas på LO genom Enheten för personal och service. Flera av LOs policyer rör just frågor om social hållbarhet. LOs policydokument fastställs numera årligen i arbetsutskottet respektive styrelsen och föregås av MBL-förhandlingar med de fackliga organisationerna. Merparten av policydokumenten hanteras på styrelsens decembermöte och resterande på junimötet. De tidigare större omtagen gällande upprättande av tjänstemännens befattningsbeskrivningar och ombudsmannarollen är numera av förvaltande karaktär.

Kränkande särbehandling och icke-diskriminering

LO jobbar aktivt med arbete mot kränkande särbehandling och diskriminering. I policyn mot diskriminering och kränkande särbehandling täcks de sju diskrimineringsgrunderna in samt hur diskriminering och kränkande särbehandling kan ta sig i uttryck. Det finns upprättade rutiner för vilka åtgärder som ska till om en anmälan upprättas.

Under 2022 gjordes en anmälan om kränkande särbehandling som utreddes med bistånd av två externa biträden. Utredningarna konstaterade att det inte fanns fog för anmälan och ledde inte till krav på åtgärder.

Anställningsvillkor och arbetsförhållanden

Huvudregeln för ombudsmän och tjänstemän är oregrerad arbetstid. Det vill säga att arbetet

utförs flexibelt under hela veckan och omfattas inte av övertid, mertid eller normalarbetstider. För att reglera arbetsmängden finns en policy om arbete och tillgänglighet. LO har ett aktivt och kontinuerligt arbete med en plan för att motverka diskriminering som årligen utvärderas.

I det centrala kollektivavtalet för tjänstemän finns förhandlingsbar ledighet avseende sju halvdagar, varav fyra är i samband med kristna helgdagar. Avtalet möjliggör för lokal omförhandling av dessa dagar så att de inte enbart hänger ihop med kristna traditioner.

Pandemiåren har lett till förändringar av våra arbetssätt. Den tekniska utvecklingen har ökat våra kunskaper och lett till att allt fler möten genomförs via digitala mötesplattformar som Teams. Resandet har också minskat till följd av detta och nyttjandet av möjligheten att arbeta från andra platser än just LO-kansliet har ökat. Den tidigare påbörjade översynen av distansarbetspolicyn avbröts och i stället pågår ett arbete med att ta fram ett ramverk för hur ”det nya normala” ska tillämpas.

Arbetsplatsolyckor, stress och psykisk ohälsa

LO genomför regelbundet hälsoundersökningar i form av hälsoprofilsundersökningar och samtal via Företagshälsovården Avonova för att upptäcka och förhindra ohälsa bland LOs medarbetare. Från och med 2022 genomförs regelbundna psykosociala arbetsmiljöenkäter via Avonova. I slutet av 2022 kom utfallet från undersökningen. Analys, slutsatser och åtgärder kommer att genomföras under 2023.

Vidare har LO en *Policy mot skadligt bruk* (tidigare alkohol- och drogpolicy) som lyfter fram LOs ansvar som arbetsgivare att upptäcka, stötta och se till att rehabilitering ges till medarbetare med alkohol- och/eller drogproblematik. 2017 beslutade LOs representantskap att LO inte bjuder på alkohol vid vare sig interna eller externa arrangemang. Det är en viktig del i arbetet mot en mer hälsosam arbetskultur.

LO har en skyddskommitté (SK) där arbetsgivaren under 2022 representerats av personalchef, fastighetsansvarig samt arbetsmiljöfunktion. De fackliga organisationerna har representerats av ombudsmannaklubbens och Handelsklubbens huvudskyddsombud (HSO). Dessutom deltar skyddsombud från alla enheterna. Distriktsombudsmannaklubben gavs under pandemin möjlighet att delta på kommitténs sammanträden då många av frågorna var coronarelaterade, som även distriktsombudsmännen i allra högsta grad berördes av. Nu efter pandemin har verksamheten i skyddskommittén återgått till att behandla arbetsplatsfrågor, men Distriktsombudsmannaklubben kommer att adjungeras till kommittén när frågor av bredare karaktär behandlas och som berör distriktsombudsmännen.

Under 2022 har tre tillbudsansmälningar eller arbetsskadeanmälningar rapporterats, samtliga gällde fallolyckor. Ett av tillbudena inträffade på LO-kansliet, övriga på resa till/från arbetet. Tillbudet som inträffade på LO-kansliet krävde ingen åtgärd då det inte berodde på något i den fysiska arbetsmiljön. Rapportering av tillbud sker till LOs personalgrupp som beroende på tillbudets art kan vidta direkta åtgärder. Personalchef rapporterar anmälda tillbud löpande till skyddskommittén.

Jämställdhet och mångfald

Viktiga aspekter vid rekrytering av ny personal är mångfald och jämställdhet samt att alla sökanden ska få samma förutsättningar. Att få en bredd på medarbetare med olika bakgrund och erfarenhet kräver ett aktivt arbete. Detta framgår i den rekryteringspolicy som finns. Rekrytering tas även upp i *Plan för att motverka diskriminering* (läs nedan).

I enlighet med LOs rekryteringspolicy ska jämn könsfördelning eftersträvas och inte acceptera mer avvikelse än 60/40, såväl totalt som inom åldersgrupper, yrkesgrupper och enheter. Vid rekrytering är det därför viktigt att se hur fördelningen mellan kvinnor och män ser ut.

Ingen ska missgynnas vid rekryteringen på grund av ålder, kön, sexuell läggning, funktionshinder eller ursprung. Jämställdhetsaspekten vid rekryteringar ska tas i beaktande avseende könsfördelningen på de olika nivåerna vad gäller enhet/arbetsgrupp/kollektivavtalsområde.

Plan för att motverka diskriminering

Från och med 1 januari 2017 gäller nya bestämmelser om aktiva åtgärder i diskrimineringslagen. Alla lagens sju diskrimineringsgrunder ska nu täckas in. Kravet på en plan har ersatts med ett allmänt krav på att hela arbetet ska dokumenteras. För arbetsgivare med minst 25 anställda ska arbetet dokumenteras skriftligt. Därför startade LO år 2017 ett arbete med framtagandet av en Plan för att motverka diskriminering (tidigare jämställdhetsplan) för att redogöra för aktuell statistik över hur jämlikheten på LO-kansliet ser ut. Planen ses årligen över och beslut tas i LOs personalkommitté (PK).

I *Plan för att motverka diskriminering*, som är överordnad andra policys, redovisas LOs förebyggande och främjande arbete för att inom verksamheten motverka diskriminering och på annat sätt verka för lika rättigheter och möjligheter oavsett kön, könsidentitet eller könsut-

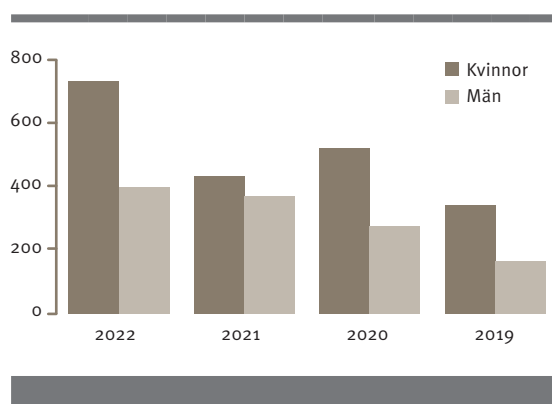
tryck, etnisk tillhörighet, religion eller annan trosuppfattning, funktionsnedsättning, sexuell läggning och ålder.

Planen innehåller de mål som vi långsiktigt arbetar mot och åtgärder för att nå dit, samt statistik över det aktuella läget. Sist i planen finns en uppföljning av föregående års plan samt handlingsplan för kommande år.

Uttag av föräldraledighet och VAB bland LOs anställda

Elva kvinnor har tagit ut 679 föräldraledighetsdagar och nio män har tagit ut 329 dagar. Elva kvinnor har varit hemma i sammanlagt 52 da-

Totalt antal uttagna dagar föräldraledighet och VAB 2019–2022



Ålders- och könsfördelning bland LOs anställda i procent

♀ = kvinnor ♂ = män	20–29 år		30–39 år		40–49 år		50–59 år		60–69 år		Medelålder	
	♀	♂	♀	♂	♀	♂	♀	♂	♀	♂	♀	♂
201231 (♀ 72 st ♂ 59 st)	2	2	18	12	26	41	40	35	14	10	49	50
211231 (♀ 75 st ♂ 61 st)	2	2	11	6	17	21	33	24	12	7	50	51
221231 (♀ 78 st ♂ 59 st)	3	2	22	10	19	34	43	47	13	7	49	51

Konstateras att kvinnornas medelålder sjunkit med 1 år (49 år) jämfört med föregående år (50 år).

Sjukfrånvaro 2020–2022 i procent

	Dag 1–14				Dag 15–90				Dag 91–			
	Kvinnor		Män		Kvinnor		Män		Kvinnor		Män	
	Andel	omf	Andel	omf	Andel	omf	Andel	omf	Andel	omf	Andel	omf
2020	52	1,5	29	0,8	9	1,1	7	1,6	5	1,4	4	0,7
2021	46	1,4	25	0,4	7	1,1	4	1,3
2022	59	1,8	48	1,4	11	2,3	11	0,7	3	0,1	1,9	1,2

Uträkning 250 dagar × antal sjuka personer eller sjukdagar delat med totala dagar.

Tabellen avser tillsvidareanställda och utfallet anges i procent. Sjukdom del av dag räknas som hel dag.

gar för vård av sjukt barn medan sju män har nyttjat 50 dagar. Detta innebär att kvinnorna står för 65 procent och männen för 35 procent av det totala uttaget av vab- och föräldradagar.

Analys och åtgärd

Vi kan konstatera att genomsnittet för kvinnorna är 33 dagar och 53 dagar för männen. Ingen åtgärd vidtas.

Andel kvinnor respektive män som redovisas i tabellen ovan om sjukfrånvaro avser individer: Till exempel i kolumnen *Andel kvinnor (%)*, 2022, utläses att 59 procent (42 kvinnor) av de tillsvidareanställda kvinnorna (totalt 71 kvinnor) har anmält korttidsfrånvaro.

Brister i arbetsmiljöarbetet (legala krav)

59 procent av kvinnorna och 48 procent av männen har anmält korttidsfrånvaro. Kvinnorna har i genomsnitt varit korttidsfrånvarande under 1,8 procent av årets arbetsdagar, jämfört med männens 1,4 procent. Korttidssjukfrånvaron är fortsatt mycket låg för både kvinnor och män.

Den medellånga sjukfrånvaron (15–90 dagar) är, bland medarbetarna, mycket lägre än korttidsfrånvaron. Elva procent av kvinnorna och elva procent av männen har någon gång under året haft en sjukskrivning som varat längre än 15 dagar.

Lång sjukfrånvaro (91 dagar eller längre) har någon gång under året tagits ut av 3 procent av kvinnorna och 1,9 procent av männen.

En högre andel av kvinnorna har varit korttidssjukskrivna jämfört med männen. Omfattningen är dock relativt liten för båda könen. Fler män har anmält en sjukfrånvaro som överstiger 14 dagar i jämförelse med 2021 och siffrorna är i nivå med tidigare redovisade år. Få kvinnor och män har redovisat sjukfrånvaro över 91 dagar i likhet med tidigare redovisade år.

Personalsammansättning 2022

Tabellen på nästa sida visar personalgruppernas sammansättning fördelad på kvinnor och män.

Friskvård

LO-borgen har ett motionsrum i källaren som alla medarbetare har tillgång till. Därtill finns en aktiv idrottsförening som erbjuder gympass flera dagar i veckan. Arbetsgivaren har på senare år bekostat nyinvestering i viss motionsutrustning samt hjälper idrottsföreningen med ett årligt bidrag till sin verksamhet.

LO erbjuder också de anställda ett friskvårdsbidrag som 2022 varit 3 681 kronor per anställd och år. Totalt har 273 909 kronor nyttjats 2022, fördelat på 56 kvinnor och 32 män. Jämfört med 2021 då summan var 214 291 kronor. Kvin-

Personalsammansättning 2020–2022 fördelad på kvinnor och män

	2022		2021		2020	
	Kvinnor	Män	Kvinnor	Män	Kvinnor	Män
Ledning	2	1	2	1	3	2
Kanslichef	1	0	1	0	1	0
Biträdande kanslichef	0	0	0	1
Enhetschefer	4	4	3	5	3	5
Ombudsmän kansliet	12	11	11	12	8	14
Distriktsombudsmän	11	16	10	16	11	14
Tjänstemän utan öt > 600	38	22	39	19	37	22
Tjänstemän med öt < 600	3	0	2	1	2	0
Summa	71	54	68	55	65	56
Totalt		125		123		121
Tjänstlediga	2	3	4	3	5	3
Visstidsanställda	4	0	2	0	2	0

Uppgifterna bygger på statistik framtagen 31 december respektive år. Vakanser finns inte med.

norna har nyttjat 169 881 kronor vilket blir ett genomsnitt på 3 033 kronor. Männerna har nyttjat 104 028 kronor vilket blir ett genomsnitt på 3 251 kronor.

3. Miljömässig hållbarhet

Vi kommer alla dra nytta av att förhindra klimatförändringarna. Det är därför rimligt att som LO och världsfacket säger: Fördela kostnaderna för omställningen rättvist. En grundförutsättning för ett jämlikt samhälle är hög sysselsättning med välbetalda jobb och goda arbetsvillkor.

LOs miljö- och klimatpolitiska program, 2019:20

Miljömässig hållbarhet är en grundläggande förutsättning för vår framtid. Det finns inga arbeten, bra arbetsvillkor eller jämlikhet på en död planet. Klimatfrågan är en stor och viktig samhällsfråga som berör oss alla, även LO.

Risker

Genom den riskbedömning som gjorts och som uppdateras löpande har risker som anses föreliggande inom området identifierats.

Det interna arbetet med miljömässig hållbarhet måste ges resurser, så att LO kan visa upp ett trovärdigt arbete inom området för att inte skada LOs anseende. Att inte arbeta aktivt med frågan kan också leda till sämre arbetsmiljö för LOs anställda.

Klimatpåverkan

– utsläpp av växthusgaser

LO planerade redan inför år 2020 att börja mäta sitt klimatfotavtryck – utsläpp av växthusgaser från verksamheten – för att redovisas i kommande hållbarhetsredovisningar. Coronakrisen har för LO inneburit att nästan samtliga medarbetare arbetat hemifrån sedan mars 2020 och under i stort sett hela 2021 samt första kvartalet 2022. Vi har efter en successiv tillbakagång till arbetsplatsen fortsatt genomföra en hel del möten digitalt. Den stora valupptakten i början av året genomfördes också digitalt då Sverige hade förnyade restriktioner och rekommendationer med anledning av pandemin. Mot bakgrund av den stegvisa tillbakagången till arbetsplatsen efter pandemin och efterföljande kris

till följd av Rysslands invasion av Ukraina, har inte arbetet med att ta fram mätbara klimatfotavtryck prioriterats. Detta kommer att bli en naturlig följd av det utvecklingsarbete som startar 2023 för att anpassa LOs framtida förvaltningsberättelser till EU-direktivet om hållbarhetsredovisning.

Resor

LOs resande står för en betydande del av organisationens miljöpåverkan. Det är även en stor del av kostnaderna. LOs verksamhet innebär inte några större risker då vi inte bedriver miljöfarlig verksamhet utöver en del resande. Resandet är en förutsättning för att vår verksamhet ska fungera, även om årets pandemi visat att organisationen kan utnyttja de digitala verktygen på ett effektivt sätt. Fysiska möten har ett stort värde för verksamheten, vilket gör att val av färdmedel får stor betydelse för vilka utsläpp vi som organisation har.

Aktiv ställning ska alltid tas om möten kan genomföras via Teams i stället för fysiska träffar. När resa är nödvändigt ska det fungerande alternativet med minst klimatpåverkan väljas. Om klimatförändringarna skulle innebära att fysiska möten inte kan genomföras alls skulle det få stora konsekvenser för kärnan i verksamheten, det rumsliga mötet.

Under 2022 har LO rest 69 925 mil med tåg, vilket motsvarar ett koldioxidutsläpp på 2,7 kg. Att jämföra med 2021 då LO reste 41 950 mil med tåg, vilket motsvarade ett koldioxidutsläpp på 1,6 kg och 2020 med 32 102 mil motsvaran-

de 1,54 kg. Detta kan jämföras med ett tidigare "normalår" 2019 där LO reste 131 772 mål med ett koldioxidutsläpp på 4,35 kg.

Under 2022 har LOs resor med flyg motsvarande ett koldioxidutsläpp på 22 413 kg och resorna har sammanlagt kommit upp i 21 313 mil. Att jämföra med 2021 års koldioxidutsläpp på 10 625 kg och 8 158 mil och 2020 års koldioxidutsläpp på 11 114 kg och 9 770 mil. "Normalåret" 2019 var det 131 505 kg och 88 082 mil.

I LOs resepolicy framgår att som huvudregel gäller att tåg ska användas men val av färdmedel ska alltid ske med avvägning mellan tidsbesparing, kostnad, sociala skäl, miljöhänsyn och arbetsmiljö. I övrigt innefattar inte policyn mer specifika riktlinjer för hur den enskilda medarbetaren ska tänka vad gäller resor och att välja mellan exempelvis tåg och flyg. Det framhålls också att man i första hand ska använda sig av allmänna kommunikationsmedel framför bilåkande. LO tillhandahåller även tre cyklar (varav en elcykel) som kan användas vid möten i centrala Stockholm. Organisationens resande följs upp av en funktion på enheten för personal- och service.

Tryckeri och pappersförbrukning

LO har ett eget tryckeri inom bolaget Bantorget Grafiska AB. De har sina lokaler i LO-borgen. 2022 förbrukade Bantorget Grafiska 14 062 kg papper. Detta jämfört med 2021 med 8 285 kg papper, 14 309 kg papper 2020 och 23 688 kg papper 2019.

Genom tekniska lösningar på LO-kansliet, som till exempel att man måste använda så kallade taggar till printrarna, har medarbetares beteende ändrats gällande pappersförbrukning. Utvecklingen har varit positiv på flera sätt: Dels har de ändrade rutinerna medfört en markant minskning av pappersförbrukningen, dels har hållbarheten på skrivarna förlängts. Samtidigt ändrades standardinställningen på skrivarna så att dubbel-sidig i stället för ensidig utskrift är standard. De senaste två åren med i huvudsak distansarbete har i hög grad bidragit till en minskad förbrukning.

Fastigheter

LO utvecklar markområden till bostadsområden. I sådan utveckling är såväl miljömässigt som socialt ansvarstagande centralt. Risk finns annars för att exploatering av nya bostadsområden skadar värdefulla naturmiljöer eller i övrigt inte sker på det sätt som har minst miljökadlig påverkan. LO äger även ett antal kontorsfastigheter i centrala Stockholm. Beståndet består uteslutande av äldre fastigheter. Vid byten av hyresgäster sker anpassningar och modernisering av lokaler där miljöhänsyn och skapandet av goda arbetsmiljöer står i fokus.

I hållbarhetsrapporten redovisas förbrukning för de fyra fastigheter LO själva förvaltar:

- Skolan 1, Stockholm kontor, LO-borgen
- Skolan 2, Stockholm kontor
- Blåkulla 8, Stockholm bostäder, hyresfastighet
- Blåkulla 9, Stockholm bostäder, hyresfastighet

LOs fastigheter

	2019	2020	2021	2022
Fjärrkyla	681 326 kWh	225 642 kWh	214 300 kWh	200 000 kWh
Vatten	3 600 m ³	2 291 m ³	2 048 m ³	2 551 m ³
Värme	1 070 218 kWh	1 092 204 kWh	1 010 700 kWh	1 103 000 kWh
Fastighetsel	688 797 kWh*	596 215 kWh	552 395 kWh	566 881 kWh

* En felaktig termostat har gjort att förbrukning av el är cirka 25 000 kWh högre i Blåkulla 9 än normalt under 2019.

Inköp och förbrukning

LOs el kommer från vatten, sol och vind. I LO-borgen används belysningskällor som drar mindre el, bland annat genom att de släcks då det inte är rörelse i rummen. För att effektivisera förbrukningen mäts dessutom användningen av luft i lokalerna. Värme och kyla anpassas efter behov.

För att minska LOs miljöpåverkan används biologiskt rengöringsmedel som är mindre skadligt för de som utför städningen såväl som för miljön.

Upphandling

Vid upphandling av leverantörer ställer LO krav på att leverantören ska ha kollektivavtal som täcker samtliga anställda inom organisationen. Leverantören ska även se till att dess underleverantörer också uppfyller dessa villkor. Detta framgår i LOs inköps- och upphandlingspolicy. I policyn framgår vidare att LOs vid upphandling och inköp ska prioritera miljöanpassade varor, tjänster och entreprenader samt att i möjligaste mån upphandla produkter märkta med Fairtrade. LO ska genom upphandlingsförfarandet främja sociala mål såsom sysselsättningspolitiska mål, jämställdhet och miljömål.

Övrigt

Under året har LOs klimatpolitiska kommitté fortsatt sitt arbete med syfte att formulera och driva en gemensam facklig klimatpolitik med förbunden på nationell och internationell nivå. Genom kommittén ska LO förankra och driva fackliga klimatpolitiska krav gentemot riksdag och regering samt i de internationella organisationer som LO är representerade i. LO ingår också i Forskningsprojektet Fairtrans Transformationsråd och representeras där av LOs ordförande Susanna Gideonsson.

Inom ramen för LOs klimatprojekt har ett antal specifika rapporter för respektive LO-distrikt tagits fram om hur EUs handel med utsläppsrätter påverkar företagen i de olika LO-distrikten. En rapport finns nu också om vilka lagar och avtal som kan användas för lokala fackföreningar att driva fackligt klimatarbete.

I samarbete med Global Utmaning och IVL Svenska miljöinstitutet har LO tagit fram rapporten *Färdplan Sysselsättning – arbetsmarknadseffekter av en grön omställning*.

4. Arbete för mänskliga rättigheter

LO arbetar för en värld där fria och demokratiska fackliga organisationer får växa sig starka och verka fritt. Vi arbetar för en värld där nationella och internationella regelverk garanterar arbetstagarnas grundläggande fackliga och mänskliga rättigheter, både i arbetslivet och i samhället.

https://www.lo.se/start/internationellt/lo_i_varlden

Basen i LOs verksamhet handlar om mänskliga rättigheter och alla människors lika värde, nationellt och globalt.

Risker

När demokratin hotas minskar också möjligheten att organisera sig fackligt, då finns det risk för att den fackliga idén försvagas såväl internationellt som nationellt. Med ökade hot mot demokratin och mot rättsstatsprinciper hotas också grundläggande fackliga rättigheter. Som en konsekvens av minskat utrymme för demokratin minskar också möjligheten till transparenta produktionskedjor och dess sociala hållbarhet. Det ökar svårigheten för LO och andra att göra hållbara val av varor och en risk för LO att förknippas med varor eller tjänster som inte tillhandahålls genom goda arbetsvillkor.

Konflikter

Rysslands regelvidriga krig mot Ukraina har satt en stor prägel på LOs arbete under året 2022. I den akuta fasan ställde LO om sin internationella verksamhet till att stötta individer och fackliga organisationer att klara sig igenom den mycket allvarliga situation som uppstod. Konflikten har skapat död och lidande. På längre sikt har även de mänskliga rättigheterna i arbetslivet försämrats. I spåren av detta har det uppstått en livsmedelskris, en energikris och en skenade inflation. Spridningseffekterna av kriget mot Ukraina har även drabbat LO-förbundens medlemmar med högre priser för livsmedel, drivmedel och minskad köpkraft.

Demokrati

LO har under 2022 alltmer uppmärksammat hoten mot demokratin i världen och i Europa. Genom en rapport har LO har identifierat en politisk utveckling med ökad autokrativering¹ i många länder och även i Sverige. Konsekvensen blir att de fackliga fri- och rättigheterna blir svårare att efterleva. LO har tagit initiativ till att öka insatser till försvar av demokratin i Sverige och internationellt med fokus på utbildning. Resultatet av riksdagsvalet riskerar att påverka LOs arbete negativt med att uppnå hållbarhet i arbetslivet.

LOs roll i den internationella fackföreningsrörelsen

Fackliga rättigheter är alltid detsamma som mänskliga rättigheter och något LO med förbunden kämpar för varje dag. LO och förbunden arbetar för en värld där fria och demokratiska fackliga organisationer får växa sig starka och verka fritt. Där nationella och internationella regelverk garanterar arbetstagarnas grundläggande fackliga och mänskliga rättigheter, både i arbetslivet och i samhället. Den dagliga kampen för en lön att leva på, att inte skada sig på jobbet och rätten till att påverka sitt arbetsliv känner inga nationsgränser. Facklig styrka reducerar de negativa effekter som globaliseringen kan leda till. Studier visar att facklig närvaro gör tydlig skillnad för inkomstfördelningen i samhällen: Ju starkare fack desto högre jämlikhet och tvärtom.

¹ [https://www.lo.se/home/lo/res.nsf/vRes/lo_play_studiematerial_demokrati_dec22_pdf/\\$File/Studiematerial_demokrati_dec22.pdf](https://www.lo.se/home/lo/res.nsf/vRes/lo_play_studiematerial_demokrati_dec22_pdf/$File/Studiematerial_demokrati_dec22.pdf)

Facklig verksamhet är grunden för att uppnå social och miljömässig hållbarhet och är en utgångspunkt för LOs internationella arbete. Det internationella arbetet genomförs med fokus på klimat och miljö, globala frågor samt EU-frågor. LOs hållbarhetsarbete i praktiken sker genom olika verksamheter. Det kan röra sig om att utbilda i förhandlingsteknik, arbetsmiljö, juridisk kompetens och jämställdhet. Inom ramen för internationella organisationer arbetar LO med många olika frågor som syftar till att stärka hållbarhetsarbetet.

Utvecklingsamarbete

Ett viktigt medel för att uppnå förbundens och LOs ambitioner i det internationella arbetet är möjligheten till finansiellt stöd från Sida. LO och förbunden formar utvecklingsprojekt vars finansiering kanaliseras via Union to Union eller Olof Palmes Internationella Center. LO och förbunden genomför utvecklingsprojekt i Afrika, Asien, Latinamerika och på Balkan. Projekten syftar till att stärka fackliga organisationer och deras kapacitet att organisera och företräda medlemmarna, utbilda i förhandlingsteknik, arbetsmiljö, juridisk kompetens och jämställdhet.

LO har tillsammans med förbunden genomfört aktiviteter för att skydda de mest utsatta arbetarna i vår värld. Speciellt fokus under året har varit kriget i Ukraina och den allvarliga situationen efter statskuppen i Myanmar och den odemokratiska utvecklingen i Belarus. Inom ramen för *Facklig Plattform Iran* som är ett samarbete mellan LO, Transport, IF Metall och Kommunal har vi uppmärksammat den svåra situationen för arbetare i Iran.

Hållbara leverantörskedjor

I dag är det svårt att göra rätt och veta om alla delar i en leverantörskedja uppfyller kraven om kollektivavtal och arbetstagares rättigheter. För att få ordning på arbetslivskriminaliteten behöver det råda en sund konkurrens på arbetsmarknaden där avtal utgör grunden för de arbetsrättsliga reglerna.

Världsfacket ITUC tar årligen fram ett index – Global Rights Index. Detta visar att kränkningar ökar av fackföreningars och arbetstagares rättigheter. Kränkningar begås dock inte enbart av regeringar utan också av välkända multinationella företag. Kränkningar kan röra allt från begränsningar i föreningsfriheten till rena avvikelser/brott mot arbetsmiljön. I förlängningen utgör de hot mot rättsstatens principer och snedvrider arbetsmarknadens förutsättningar. Därför är det hög tid att fackföreningar kan ställa företagen ansvariga för sin verksamhet för att komma till rätta med missbruken i leverantörskedjorna.

De riktlinjer som i dag styr företagans ansvar på den globala arbetsmarknaden regleras främst genom OECDs och FNs (arbetsorgan ILO) riktlinjer. Dessa regler är dock frivilliga, inte knutna till några sanktionsmöjligheter. ILOs villkor tillsammans med ramavtalen (så kallade GFA som de fackliga organisationerna tecknar på global och europeisk nivå) utgör båda viktiga instrument, men har visat sig inte vara tillräckliga. Därför välkomnar LO en bindande EU-lagstiftning som understryker företagans ansvar att kartlägga sina långa leverantörsled.

Företagen bör tillsammans med facken uppätta en riskanalys genom hela leverantörskedjan. Riskerna ska bedömas och analyseras utifrån både det fackliga och det mänskliga rättighetsperspektivet.

LO stödjer även OECDs arbete med att se över de internationella riktlinjerna och uppdatera dem, så att de blir enklare och mer överskådliga. Det är bra att det finns internationella gemensamma riktlinjer. Problemet är bristen på sanktionsmöjligheter kopplade till brott mot riktlinjerna. Därför välkomnar LO alla instrument som kan bidra till att skapa hållbara leverantörskedjor.

5. Motverkande av korruption

Vårt förhållningssätt och arbete ska präglas av att aldrig acceptera korruption och att alltid förebygga, agera och informera för en korruptionsfri miljö.

LOs antikorrupsionspolicy, 2022

Vid ingång av affärsavtal är det alltid en person som går igenom avtalen för att sedan skicka dem vidare för att undertecknas av två firmatecknare. Inga misstänkta fall av korruption har noterats inom organisationen under 2022.

Risker

Genom den riskbedömning som gjorts och som uppdateras löpande har risker som anses föreligga inom området identifierats.

Risk för korruption föreligger vid tecknande av affärsavtal, så som upphandling av varor och tjänster. För att LOs anseende inte ska komma till skada är det av yttersta vikt att medlemmarnas pengar används till LOs verksamhet, det ska LO alltid kunna bevisa och inga oklara omständigheter ska föreligga. En antikorrupsionspolicy har tagits fram under året och är tillsammans med LOs inköps- och upphandlingspolicy samt LOs policy för representation och uppvaktning verktyg för att motverka korruption.

Hållbarhetsrisker i kapitalförvaltningen innefattar att LO kan komma att sammankopplas med företag som bedriver verksamhet som strider emot ILO-konventionen. För att det ska motverkas har Bantorget Förvaltning AB en placeringspolicy inom ramen för det av LO-styrelsen fastställda ägardirektivet.

I LOs inköps- och upphandlingspolicy framgår att LO vid upphandling av varor och tjänster endast ska upphandla av företag som bland annat uppfyller följande krav och ställer samma krav på sina underleverantörer:

- som har tecknat kollektivavtal,
- som har registrerings- och F-skattebevis,

- som betalar sina skatter och sociala avgifter på ett korrekt sätt,
- som bedriver ett förebyggande och främjande arbete för att motverka diskriminering avseende samtliga sju diskrimineringsgrunder,
- som ej diskriminerar sina anställda,
- som tillämpar de löner och andra anställningsvillkor som allmänt gäller för arbete i branschen på den ort där arbetet ska utföras. Inköp ska i första hand ske av svenskproducerade varor från svenska leverantörer. Upphandling från utländska leverantörer där arbetet eller tjänsten utförs utanför Sverige ska ske på villkor där leverantören respekterar och följer de grundläggande ILO-konventionerna och, i relevanta fall, EUEES regler.

Upphandlingar som kan innebära verksamhetsförändringar för LOs personal ska föregås av sedvanlig information, MBL-förhandling med mera. LO ska beakta jämställdhet, miljö och sysselsättningspolitiska mål i sina upphandlingar och val av leverantörer.

Mutor

Ett verktyg för att motverka korruption är också LOs policy för representation och uppvaktning. Det innebär att det finns tydliga riktlinjer för både intern och extern representation samt mottagande och givande av gåvor.

LO har också tidigare inrättat en tjänst för internkontroll och verksamhetsuppföljning.

Som tidigare nämnts så beslutade LOs representantskap 2017 att när LO representerar internt eller externt bjuds det aldrig på alkohol.

Beslutet innebär att finansiering inte sker med medlemmarnas pengar.

Etiska placeringar

De krav som Bantorget Förvaltning AB ställer vid förvaltning av LOs finansiella kapital är i enlighet med LO-styrelsens beslut om *Principer för LOs bolagsstyrning i koncernen Bantorget Förvaltning AB* och de ramar som fastställs i ägardirektivet till Bantorget. Denna ställer krav på att hållbarhetsaspekten alltid ska beaktas inom Bantorget Förvaltning ABs placeringsverksamhet, i syfte att minimera risken att investera LOs kapital i icke etiska och långsiktigt hållbara branscher och bolag.

Bantorgets placeringspolicy säger att Bantorget Förvaltning ABs ägande ska baseras på de universella värderingar som uttrycks i FN:s allmänna förklaringar om de mänskliga rättigheterna samt FN:s konvention om medborgerliga och politiska rättigheter (1966) samt FN:s konvention om ekonomiska, sociala och kulturella rättigheter (1966). Den Internationella Arbetsorganisationen ILOs konventioner ska vara vägledande för vad som är etiskt acceptabla placeringar. Vidare ska Bantorget Förvaltning AB inte investera i företag som bryter mot grundläggande internationella miljö- eller vapenkonventioner. Sålunda får Bantorget Förvaltning AB inte placera sina tillgångar i företag som inte respekterar:

- Grundläggande ILO-konventioner
- OECDs riktlinjer om multinationella företag
- FN:s Global Compact
- FN:s vapenkonventioner
- FN:s ramkonvention om klimatförändringar inkl. Kyotoprotokollet
- Wienkonventionen för skydd av ozonskiktet inkl. Montrealprotokollet
- Baselkonventionen angående gränsöverskridande transport av avfall
- Stockholmskonventionen om långlivade organiska föreningar
- Parisavtalet

I syfte att efterleva dessa krav driver Bantorget Förvaltning certifieringen ESG4Real samt anlitar årligen screeningbolaget ISS ESG, vilka granskar samtliga fonder i portföljen utifrån ovanstående hållbarhets- och ansvarsfullhetskriterier. Specifikt granskar ISS ESG fondernas innehav enligt (1) Norm-Based Research, (2) Controversial Weapons Research och (3) Sector-Based Screening. Norm-Based Research identifierar företag som inte respekterar internationella normer för miljöskydd, mänskliga rättigheter, arbetsrätt eller anti-korruption. Controversial Weapons Research identifierar företag involverade i personminor, klustervapen, kemiska vapen, biologiska vapen eller kärnvapen både inom och utanför icke-spridningsavtalet. Sector-Based Screening identifierar företag vars omsättning till 5 procent eller mer kan härledas från verksamhet inom spel eller pornografi, eller vilka är inblandade i produktion av pornografi. Inom ramen för ISS ESG granskning ingår dialog med företag som bedöms kränka internationella normer för miljöskydd, mänskliga rättigheter, arbetsrätt eller anti-korruption. Syftet med dialogen är att samla relevanta fakta för att säkerställa en fullständig och objektiv analys. ISS ESG söker identifiera hur bolaget tar ansvar för specifika kränkningar och även hur bolaget verkar förebyggande för att förhindra upprepade kränkningar.

I de fall bolag identifieras att bekräftat bryta mot dessa kriterier så inleds en dialog med ansvarigt fondbolag för att samla in så många screeningrapporter som möjligt för dessa bolag samt undersöka fondbolagets hållning i frågan. Om slutsatsen är att det inte rör sig om engångsföreteelser eller att bolagets förebyggande arbete framåt är undermåligt så avyttras fonden vid lämpligt tillfälle.

LO har även ett antal strategiska placeringar i företag som ligger nära LOs verksamhet, till exempel placeringar i AFA, AMF, Folksam LO Pension, Aftonbladet och RIA (Responsible Investors Alliance Sweden AB) samt Fairtrade Sverige AB.

ESG4Real

ESG4Real är ett icke-kommersiellt projekt som startades 2015 av Bantorget Förvaltning AB i Sverige tillsammans med fackförbundet FNV i Nederländerna. Projektet startades med ambitionen att säkerställa att LOs och andra kapitalägares kapital investeras ansvarsfullt och aktivt tar hänsyn till ESG-faktorer i investeringsanalys och -beslut. ESG4Real är en certifiering för ansvarsfulla investeringar som har målet att etablera en branschstandard för ESG och dess integration i investeringsprocessen och därigenom driva på utvecklingen inom ansvarsfulla investeringar i hela finansbranschen.

Per utgången av 2022 har följande kapitalförvaltare och kapitalägare anslutit sig till ESG4Real: Alecta, Danske Bank, Storebrand, Swedbank Robur, Öhman, Nordea, Handelsbanken, Cancerfonden, Kommunal, IF Metall, Byggnads, Handels, Sveriges Kommuner och Regioner samt Målarna. ESG4Real är den marknadsledande hållbarhetscertifieringen i Sverige med över 250 fondprodukter och över 2 700 miljarder investerat kapital certifierat.

Revisorernas yttrande avseende den lagstadgade hållbarhetsrapporten

Till representantskapet i Landsorganisationen i Sverige, org.nr 802001-9769

Uppdrag och ansvarsfördelning

Det är styrelsen som har ansvaret för hållbarhetsrapporten för år 2022 (sidorna 41–56 i dokumentet *LOs verksamhetsberättelse 2022*) och för att den är upprättad i enlighet med årsredovisningslagen.

Granskningens inriktning och omfattning

Vår granskning har skett enligt FARs rekommendation RevR 12 *Revisorns yttrande om den lagstadgade hållbarhetsrapporten*. Detta innebär att vår granskning av hållbarhetsrapporten har en annan inriktning och en väsentligt mindre omfattning jämfört med den inriktning och omfattning som en revision enligt International Standards on Auditing och god revisionssed i Sverige har. Vi anser att denna granskning ger oss tillräcklig grund för vårt uttalande.

Uttalande

En hållbarhetsrapport har upprättats.

Stockholm den dag som framgår av vår elektroniska underskrift

Christine Wikström
Auktoriserad revisor
Öhrlings PricewaterhouseCoopers AB

Ulf Andersson
Förtroendevald revisor

Jan-Olof Gustafsson
Förtroendevald revisor

Britta Lepp
Förtroendevald revisor



Årsredovisning för LO och LO-koncernen

På sidorna 60–104 följer en formgiven version av *årsredovisningen* och *revisionsberättelsen*. Styrelsen har avlämnat årsredovisningen (sidorna 60–99) under april–maj 2023. Revisionsberättelsen har avlämnats i maj 2023 och omfattar endast sidorna 100–104.

Förvaltningsberättelse 2022

LOs organisation och uppdrag

Landsorganisationen i Sverige – LO – är en sammanslutning av fackliga arbetstagarorganisationer – förbund.

LO har till uppgift att leda och samordna LOs och förbundens arbete med att tillvarata arbetstagarnas intressen på arbetsmarknaden och inom näringslivet.

LOs medlemmar utgörs av 14 anslutna medlemsförbund. Förbunden består i sin tur av sammanlagt 1 389 440 medlemmar vid räkenskapsårets utgång, varav 54 procent män och 46 procent kvinnor, en minskning med 22 804 medlemmar eller 1,6 procent.

För att kunna fullfölja sin uppgift ska LO närmast verka för:

- att de anslutna förbunden organiserar och sammansluter arbetstagare i privat, statlig och kommunal tjänst,
- att de anslutna förbundens verksamhet bedrivs efter enhetliga linjer och under solidarisk samverkan varvid gemensamma intressen ska beaktas och hänsyn tas till den enskildes rätt och samhällets berättigade krav,
- att arbetstagarnas intressen i rättsliga och samhällspolitiska frågor tillvaratas,
- att utveckla förbindelser med motsvarande organisationer i Sverige och i andra länder,
- att genom medlemskap i internationella fackliga organisationer och i övrigt internationellt hävda fackliga intressen samt
- att de anslutna förbundens lokala organisationer samverkar i organiserad tvärfacklig verksamhet i LO-distrikten.

Kongressen är LOs högsta beslutsfattande organ och kongressen styr verksamheten under kongressperioden. På kongressen 2004 antogs en vision. Visionen lyder som följer.

***”Medlemmar som är stolta, kunniga och medvetna.
En arbetsmarknad med rikstäckande kollektivavtal
för social rättvisa, jämlikhet och jämställdhet.
En välfärd präglad av generositet och solidaritet.
Ett land präglat av tillväxt och ekonomisk stabilitet.
Ett land för alla i nära samarbete med andra länder
och folk. Det är vår fackliga vision.”***

Utgångspunkter inför 2022

2022 har till stora delar präglats av Rysslands invasionskrig mot Ukraina, som inleddes i februari och som påverkat Sverige och världen på många sätt. Ett fruktansvärt krig som krävt många människoliv men som också inneburit att många människor tvingats på flykt.

Under året har Sverige lämnat in en ansökan till NATO och frågor kring både militär och civil beredskap har ökat enormt i betydelse. Efter valet i september fick Sverige en ny regering med en klar högerkonservativ agenda. Regeringen består av M, L och KD men regeringsunderlaget bygger på ett avtal med Sverigedemokraterna, och därmed är ett parti med nazistiska rötter med och styr politiken i Sverige.

LO har arbetat vidare utifrån den verksamhetsplan som styrelsen fattade beslut om i december 2020. Verksamhetsplanen tog sitt avstamp i att den svenska modellen står inför ett vägskäl. LO och förbunden är bärare av tidlösa

idéer och värderingar så som allas lika värde, solidaritet, frihet och jämlikhet och vi använder vår styrka för att skapa en bättre värld för alla. Styrkan har vi haft genom hög organisationsgrad, hög kollektivavtalsäckning, facklig-politiskt arbete och opinionsbildning. Vi kan dock konstatera att på flera nivåer, både nationellt och internationellt, utmanas vår svenska modell.

Verksamhetsplanen innehåller tre prioriterade områden:

➤ **Trygga jobb**

- Full sysselsättning
- Anställningsvillkor
- Jämställda löner
- Arbetsmiljö

➤ **Ökad jämlikhet**

- Pension
- Skatter/omfördelning
- Socialförsäkringar

➤ **Stärkt organisering – Stärkt organisation**

- Öka medlemskapets värde/bilden av fackligt medlemskap
- Fler medlemmar hos LO-förbunden
- Stärkta förtroendevalda
- Stärka den lokala tvärfackliga verksamheten
- Stärka den facklig-politiska verksamheten

Utifrån dessa prioriterade områden har Arbetsutskottet antagit mål och kansliövergripande projekt har startats.

Minimilön på EU-nivå

Under året har beslut fattats om ett direktiv för att minimilöner ska införas på EU-nivå. Sverige och Danmark har fått till sig att man inte ska behöva införa minimilöner då vi har ett väl fungerande partssystem. Problemet är att det inte finns några garantier. LO har tillsammans med Svenskt Näringsliv och PTK gjort gemen-

sam sak och krävt att Sverige ska väcka ogiltighetstalan mot EU, i likhet med Danmark men den svenska regeringen har inte varit lika tydlig. Vi vet inte hur detta kommer sluta men att vår partsmodell utsätts för stor press, råder det ingen tvekan om.

Valrörelsen

LO drev en facklig välplanerad valrörelse under 2022 och satte sju strategiska mål, där det första var att det skulle bli en socialdemokratiskt ledd regering.

Samtalskampanj och särskild utbildnings-satsning bland fackligt förtroendevalda var metoder som användes. LO tog också fram ett eget valmanifest för att lyfta viktiga frågor för LO-förbundens medlemmar. Valresultatet blev inte det vi kämpade för men utan den fackliga valrörelsen hade resultatet varit än sämre.

LO-samordning inför avtalsrörelsen

Under hösten fattade LOs representantskap beslut om att ställa sig bakom en samordning av krav inför 2023 års avtalsrörelse. Bland annat en satsning på de lägsta lönerna, förbättringar på försäkringssidan och en löneökning på 4,4 procent. Transportarbetareförbundet ställde sig utanför samordningen.

Krisvinter

Under hösten togs ett "Krisvinterprogram" fram med politiska krav för att LO-förbundens medlemmar skulle klara av en vinter med mycket högre kostnader på mat, el och bränsle.

Debattartiklar runt om i landet kombinerat med uppvaktningar av ansvariga politiker inleddes och genomfördes under hösten. Under 2022 hade regeringen ännu inte fattat något beslut som underlättade för vanligt folk att få ekonomin att gå ihop.

Personal

Under året har tretton tillsvidareanställda slutat varav sex har gått i pension. Fjorton tillsvidare-

anställda har rekryterats till LO. En person har beviljats hel tjänstledighet. Under året har åtta personer haft annan tidsbegränsad anställning.

LO eftersträvar en jämn könsfördelning inom alla yrkesgrupper.

Väsentliga finansiella händelser under verksamhetsåret

Kriget i Ukraina har påverkat oss och omvärlden mycket och det har även påverkat den finansiella marknaden.

Framtida utveckling

I LOs omvärldsanalys har ett antal utmaningar och hot identifierats. Det mesta härrör sig till arbetsmarknaden där skillnaderna mellan olika grupper i arbetslivet och i samhället ökar.

Kvinnor har fortsatt sämre löner och arbetsvillkor än män. Med en högerkonservativ regering vid rodret så är det stor risk att klyftorna fortsatt kommer öka.

Många av LO-förbundens medlemmar lever under knappa förhållanden då prisökningarna på mat, energi och bränsle varit stora under året. 2023 års avtalsrörelse blir en av de tuffaste som svensk fackföreningsrörelse har bedrivit, då det finns ett tryck på att kompensera de ökade priserna med löneökningar, samtidigt som vi inte vill driva på inflationen ytterligare.

Under kommande år kommer arbetet med ökad organisering och rekrytering att intensifieras.

LO börjar också förbereda den 30e kongressen, som kommer hållas i maj 2024.

Moderföretagets resultat och ställning

Medlemsavgifterna uppgick till 253,6 mkr (257,8 mkr). Medlemsförbunden betalar till LO en avgift baserad på varje förbunds medlemsantal vilket motsvarar cirka 203–225 kronor per medlem och år. Medlemsavgiften till LO följer förbundens medlemsintäkter, för närvarande med ett tak fastställt av kongressen 2020.

Resterande del av den fackliga verksamhetens intäkter uppgick till 132,4 mkr (100,5 mkr). Övriga intäkter bestod i huvudsak av anslag från statliga myndigheter och andra organisationer. Kostnaden för verksamheten uppgick till 560,8 mkr (430,6 mkr). I detta ingår bidrag till närstående organisationer. Under räkenskapsåret har totalt 37,7 mkr (36,5 mkr) lämnats som anslag och medlemsavgifter till närstående, bland annat Arbetarrörelsens arkiv, EFS och FFI.

LO strävar med den ekonomiska verksamheten att nå kostnadstäckning för den fackliga verksamheten. LOs resultat för den fackliga verksamheten uppgick till -174,8 mkr (-72,4 mkr). Årets resultat blev -1,0 mkr (+58,0 mkr).

LOs fastighetsinnehav

Fastighet	Ort/land	Typ	Kvadratmeter	Bokfört värde, tkr
Skolan 1	Stockholm	kontor	5 120	59 258
Skolan 2	Stockholm	kontor	4 007	22 225
Blåkulla 8	Stockholm	bostäder	359	1 365
Blåkulla 9	Stockholm	bostäder	337	1 108
Av de Tervueren 15	Bryssel/Belgien	kontor	560	5 340
Summa			10 383	89 296

Eget kapital

Tkr	Koncernen		LO		
	2022	2021	2022	2021	
Kapitalbehållning vid årets ingång	3 462 593	3 317 291	1 439 711	1 381 694	
Omräkningsdifferenser	11 447	2 303			
Utdelning minoriteten	-14 282	-30 238			
Förvärv intresseföretag		-10 814			
Årets resultat	16 314	184 051	-1 034	58 017	
Kapitalbehållning vid årets utgång	3 476 072	3 462 593	1 438 677	1 439 711	
Förändring av totalt eget kapital i koncernen	Bundet eget kapital	Ändamålsbestämda medel	Övrigt fritt eget kapital	Minoritetsintresse	Totalt
Belopp vid årets ingång	1 193 081	3 018	1 991 597	274 897	3 462 593
Omräkningsdifferenser			7 784	3 663	11 447
Utdelning minoriteten				-14 282	-14 282
Årets resultat			-13 084	29 398	16 314
Belopp vid årets utgång	1 193 081	3 018	1 986 297	293 676	3 476 072
Förändring av LOs egna kapital	Bundet eget kapital	Ändamålsbestämda medel	Balanserat fritt eget kapital	Årets resultat	Totalt
Belopp vid årets ingång	1 193 081	3 018	185 595	58 017	1 439 711
Disposition av fg års resultat			58 017	-58 017	
Årets resultat				-1 034	-1 034
Belopp vid årets utgång	1 193 081	3 018	243 612	-1 034	1 438 677

LO äger fyra fastigheter i Stockholm och en i Bryssel. Skolan 1 i Stockholm används för LO-kansliets verksamhet. Övriga fastigheter är uthyrda.

För närvarande har LO inga räntebärande skulder. LO ska hålla en ekonomisk konfliktberedskap genom hög likviditet i finansförvaltningen alternativt med tillgångar med gott belåningsvärde vilket fastighetsinnehavet utgör.

Kongressen år 2008 beslutade att LOs angivna bundna egna kapital ska motsvara det belopp som fanns i räkenskaperna vid utgången av 1999 och värdesäkras genom att det, genomsnittligt över kongressperioden, ska finnas tillgångar vars marknadsvärde minst är lika stort

som det bundna egna kapitalet ökat med konsumentprisindex från basår 2000.

Som framgår av tabellen på nästa sida uppgick LOs egna kapital vid räkenskapsårets utgång till 1 439 mkr (1 440 mkr). Kravet på det värdesäkrade egna kapitalet för 2022 uppgick till 1 717 miljoner kronor att jämföra med tillgångarna på 5891 miljoner kronor i tabellen nedan. Detta innebär att kongressens krav på eget kapital är tillgodosett.

Nedan redovisas marknadsvärdet av LO-koncernens tillgångar såsom justerat eget kapital. Det justerade egna kapitalet är beräknat som koncernens redovisade egna kapital justerat med skillnaden mellan det bokförda värdet och

LOs utveckling av eget kapital 2022–2018 (moderföreningen)

Tkr	2022	2021	2020	2019	2018
Bundet eget kapital					
Bundna reserver	1 193 081	1 193 081	1 193 081	1 193 081	1 193 081
Fritt eget kapital					
Balanserad vinst	243 612	185 595	172 108	153 021	169 434
Reserverade medel	3 018	3 018	4 093	4 993	5 893
Årets resultat	-1 034	58 017	12 412	18 187	-17 313
Summa eget kapital	1 438 677	1 439 711	1 381 694	1 369 282	1 351 095

LO-koncernens justerade egna kapital 2022–2018

Tkr	2022	2021	2020	2019	2018
Eget kapital	3 182 396	3 187 696	3 057 129	3 122 801	2 971 015
Övervärde fastigheter	5 001 543	4 853 039	4 696 151	4 562 894	3 536 926
avgår minoritet	-1 781 047	-1 756 368	-1 678 431	-1 672 382	-1 373 321
Övervärde långfristiga värdepappersinnehav	190 658	402 366	294 241	225 835	112 507
Summa övervärde före skatt	3 411 154	3 499 037	3 311 961	3 116 347	2 276 112
Skatt 20,6 % (21,4 %)	-702 698	-720 802	-682 264	-666 898	-500 745
Justerat eget kapital efter skatt	5 890 852	5 965 931	5 686 826	5 572 250	4 746 382

marknadsvärdet av byggnader och mark samt övriga långfristiga värdepappersinnehav. Hän-syn har tagits till minoritetens andel och latent skatt. Eventuellt övervärde av andelar i intres-seföretag har inte beaktats. Marknadsvärden för byggnader och mark följer av koncernens redo-visningsprinciper som redovisas i not 12.

Hållbarhet

LO upprättar sedan 2017 en separat hållbarhets-rapport (se sidorna 41–56), som upprättats i en-lighet med årsredovisningslagens krav. Hållbar-

hetsrapporten offentliggörs på hemsidan www.lo.se samma dag som årsredovisningen offent- liggörs.

Koncernen

LO såg under 2014 över sin organisation och verksamhet i syfte att få en tydligare struktur och en bättre styrning. Uppdelning i facklig verksamhet och näringsverksamhet genomför- des genom att i princip samtliga affärsdrivna dotterbolag allokerades in under Bantorget För- valtning AB (org.nr 556057-7388).

LO-koncernens resultat 2022–2018

Tkr	2022	2021	2020	2019	2018
Facklig verksamhet	-172 399	-72 366	-83 035	-64 197	-95 788
Fastighetsförvaltning	149 444	114 364	111 560	118 500	101 543
Hotell och konferensverksamhet	9 260	2 108	-5 237	6 032	16 069
Juridisk verksamhet	3 857	-6 110	1 629	-5 872	-626
Övrigt tryckeri, ekonomiservice m.m.	4 469	-802	6	453	-96
Övrig verksamhet	-9 716	-10 981	-18 402	-7 390	-11 019
Finansnetto	58 992	203 123	-29 609	205 934	366 994
Resultat efter finansiella poster	43 907	229 336	-23 088	253 460	377 077
Skatt	-27 593	-45 285	-15 955	-58 878	-105 736
Årets resultat	16 314	184 051	-39 043	194 582	271 341

Landsorganisationen är på balansdagen moderföretag till följande dotterföretag: Bantorget Förvaltning AB (100 %) samt LO-TCO Rättskydd AB org.nr 556150-9257 (90 %).

Bantorget Förvaltning AB är i sin tur moderföretag till Bantorget Egendom AB (100 %), Bantorget Redovisning AB org.nr 556638-0464 (100 %), Bantorget Grafiska AB org.nr 556987-6740 (100 %), Responsible Investors Alliance Sweden AB org.nr 559106-4778 (100 %) och RLCERT AB org.nr 559106-4729 (100 %).

Resultat och ställning

Koncernen har under året omsatt 838,2 mkr (759,6 mkr) och redovisar ett resultat före skatt med 43,9 mkr (229,3 mkr). Resultatet från finansiella investeringar uppgick till 59,0 mkr (203,1 mkr). Årets resultat uppgår till 16,3 mkr (184,1 mkr).

Fastighetsförvaltning

Bantorget Egendom AB är moderföretag för fastighetsbolagen och har till uppgift att äga och förvalta fastigheter genom hel- och delägda

dotterföretag samt intresseföretag. Fastighetsportföljen består av kommersiella fastigheter, bostäder och hotell. Markutveckling bedrivs i två markområden i Stockholms omnejd med syfte att exploatera dessa till planlagd kvarter-smark. en Koncernens omsättning uppgick till 360,7 mkr (325,2 mkr) och årets resultat hänförligt till moderbolagets ägare blev 91,5 mkr (103,4 mkr).

Finansförvaltning

Bantorget Förvaltning AB bedriver nu, efter fusion 2020, den förvaltning av värdepapper som tidigare bedrivits i dotterbolaget Bantorget Finans AB.

De finansiella tillgångarna utgörs i huvudsak av andelar i värdepappersfonder. Bolaget har i sitt placeringsreglemente definierat och tydliggjort de risker bolaget avser att ta i sin finansförvaltning och balanserat dessa genom god diversifiering. Ett led i diversifieringen är att bolaget har både ränte- och aktieportföljer.

Bolaget utsätts i sin finansförvaltning för finansiella risker vilket inkluderar förändringar

i priser på såväl aktie- som räntemarknad. I ränteförvaltningen exponeras även bolaget för motpartsrisk (kreditrisk). I samband med att en betydande del av aktieexponeringen är mot utlandet inkluderas även valutarisk.

Bolaget beaktar alltid den etiska aspekten i sin placeringsverksamhet. Bolaget utesluter investeringar hos förvaltare eller i fonder som förknippas med oacceptabla arbetsförhållanden, kriminell verksamhet, pornografi, miljöförstöring eller bristande produktsäkerhet. Bolagets ägande ska baseras på de universella värderingar som uttrycks i FNs allmänna förklaringar om de mänskliga rättigheterna samt FNs konvention om medborgerliga och politiska rättigheter (1966) samt FNs konvention om ekonomiska, sociala och kulturella rättigheter (1966). Den Internationella Arbetstagarorganisationen ILOs konventioner är vägledande för all placeringsverksamhet. Som ett led i att säkerställa hållbara investeringar är bolaget också licensierat i enlighet med ESG-branschstandarden ESG4Real.

Totalavkastningen för portföljen uppgår för 2022 till -6 procent (16 %)

Marknadsvärdet uppgick den 31 december 2022 till 1 447 mkr att jämföras med 1 609 mkr vid årets ingång.

Dotterföretagen

LO-TCO Rättsskydd AB ägs till största delen av LO och resterande del ägs av TCO. Bolaget tillhandahåller juridisk service i huvudsak inom området arbetsrätt till LO och TCO med anslutna förbund. Därigenom bereds närmare 3 miljoner medlemmar möjlighet till rättshjälp. Bolagets nettoomsättning uppgick till 50,3 mkr (58,6 mkr). Årets resultat uppgick till 4,2 mkr (-5,6 mkr). Av bolagets nettoomsättning avser 2,0 procent (2,0 %) LO.

Bantorget Förvaltning AB är moderbolag i den affärsdrivande koncernen och svarar därmed för att LOs insyn och påverkan i koncernen säkerställs via styrelsernas uppdrag och återrapportering. Bolagets nettoomsättning uppgick till 12,0 mkr (10,2 mkr). Årets resultat uppgick till 138,5 mkr (186,1 mkr).

Responsible Investors Alliance Sweden AB, som ägs av *Bantorget Förvaltning AB*, inledde sin verksamhet under 2018. Sedan starten har införsäljning skett till drygt 150 kapitalägare och kapitalförvaltare i syfte att etablera ESG4Real, utvecklat i ett samarbete mellan LO genom Bantorget Förvaltning och den Holländska Landsorganisationen FNV, som branschens egen standard för ansvarsfulla investeringar. Vid årets slut fanns det fjorton stycken medlemmar i föreningen Responsible Investors Alliance International i form av åtta kapitalägare och sex kapitalförvaltare.



LO-koncernens resultaträkning (tkr)

		2022-01-01– 2022-12-31	2021-01-01– 2021-12-31
Verksamhetens intäkter	2		
Förbundsavgifter		253 575	257 798
Övriga intäkter	6	584 630	501 789
		838 205	759 587
Verksamhetens kostnader			
Råvaror och förnödenheter		-28 818	-27 863
Externa kostnader	5, 6	-530 147	-431 390
Personalkostnader	3, 4	-294 083	-277 606
Av- och nedskrivningar	11, 12, 13	-68 883	-65 096
Resultat försäljning intresseföretag		97 018	47 431
Andel i intresseföretags resultat efter skatt		-28 377	21 150
		-853 290	-733 374
Verksamhetens resultat	2	-15 085	26 213
Resultat från finansiella investeringar			
Resultat från övriga värdepapper och fordringar som är anläggningstillgångar	7	76 492	220 390
Övriga ränteintäkter och liknande resultatposter	8	5 457	2 717
Räntekostnader och liknande resultatposter		-22 957	-19 984
		58 992	203 123
Resultat efter finansiella poster		43 907	229 336
Skatt	10	-27 593	-45 285
Årets resultat		16 314	184 051
Hänförligt till:			
Moderföretagets ägare		-13 084	162 691
Minoritetsintresse		29 398	21 360

LO-koncernens balansräkning (tkr)

		2022-12-31	2021-12-31
Tillgångar			
Anläggningstillgångar			
Immateriella anläggningstillgångar			
	11		
Balanserade utgifter för forsknings- och utvecklingsarbeten och liknande arbeten		1 987	2 570
Goodwill		89	235
		2 076	2 805
Materiella anläggningstillgångar			
Byggnader och mark	12	1 265 018	1 355 461
Inventarier	13	180 161	77 541
Pågående nyanläggningar	14	44 964	14 621
		1 490 143	1 447 623
Finansiella anläggningstillgångar			
Andelar i intresseföretag	16	593 167	870 409
Fordringar hos intresseföretag		15 200	15 200
Andra långfristiga värdepappersinnehav	17	1 256 649	1 206 338
Ågarintresse i övriga företag	18	567 757	156 272
Uppskjutna skattefordringar	26	1 804	801
Andra långfristiga fordringar	19	5 883	28 121
		2 440 460	2 277 141
Summa anläggningstillgångar		3 932 679	3 727 569
Omsättningstillgångar			
Varulager m.m.			
Råvaror och förnödenheter		1 079	787
Färdiga varor och handelsvaror		601	542
		1 680	1 329
Kortfristiga fordringar			
Kundfordringar		17 197	34 255
Skattefordran		36 035	28 225
Övriga fordringar		48 805	48 581
Förutbetalda kostnader och upplupna intäkter	20	54 270	48 887
		156 307	159 948
Kortfristiga placeringar			
	21	0	0
Kassa och bank		528 704	631 344
Summa omsättningstillgångar		686 691	792 621
Summa tillgångar		4 619 370	4 520 190

LO-koncernens balansräkning (tkr)

		2022-12-31	2021-12-31
Eget kapital och skulder			
Eget kapital			
<i>Bundet eget kapital</i>			
Bundna reserver		1 193 081	1 193 081
<i>Fritt eget kapital</i>			
Ändamålsbestämda medel	22	3 018	3 018
Balanserad vinst		1 986 297	1 991 597
Summa eget kapital hänförligt till moderföretagets koncern		3 182 396	3 187 696
<i>Minoritetsintressen</i>		293 676	274 897
Summa eget kapital		3 476 072	3 462 593
Avsättningar			
Avsättningar för pensioner och liknande förpliktelser	24	46 686	49 349
Avsättningar för uppskjuten skatt	26	78 395	65 474
Övriga avsättningar	25	0	215
Summa avsättningar		125 081	115 038
Långfristiga skulder			
Skulder till kreditinstitut	28	50 445	664 875
Övriga långfristiga skulder		0	0
Summa långfristiga skulder		50 445	664 875
Kortfristiga skulder			
Skulder till kreditinstitut	28	713 555	11 596
Förskott från kunder		7 720	12 375
Leverantörsskulder		46 933	61 554
Skatteskuld		52 406	53 421
Övriga skulder		36 163	45 742
Upplupna kostnader och förutbetalda intäkter	30	110 995	92 996
Summa kortfristiga skulder		967 772	277 684
Summa eget kapital och skulder		4 619 370	4 520 190

LO-koncernen kassaflödesanalys (tkr)

	2022-01-01– 2022-12-31	2021-01-01– 2021-12-31
Den löpande verksamheten		
Rörelseresultat före finansiella poster	-15 085	26 213
Justering för avskrivningar	68 883	65 096
Justering för övriga poster som inte ingår i kassaflödet, m.m.	-68 756	-54 988
	-14 958	36 321
Erhållen ränta	6 024	769
Erhållna utdelningar	16 034	23 260
Erlagd ränta	-22 957	-19 984
Betald skatt	-24 649	-34 265
	-40 506	6 101
Ökning/minskning varulager	-223	-553
Ökning/minskning kundfordringar	17 102	-18 781
Ökning/minskning övriga kortfristiga fordringar	-6 179	27 044
Ökning/minskning leverantörsskulder	-16 029	13 366
Ökning/minskning övriga kortfristiga rörelseskulder	3 278	-23 557
Kassaflöde från den löpande verksamheten	-42 557	3 620
Investeringsverksamheten		
Investeringar i immateriella anläggningstillgångar	-102	0
Investeringar i materiella anläggningstillgångar	-97 067	-54 564
Sålda dotterbolag	-2 544	74 559
Investeringar i intressebolag	-139	-570
Uttag ur intressebolag	750	0
Sålda intressebolag	0	77 073
Placeringar i övriga finansiella anläggningstillgångar	-57 017	290 683
Avyttring/amorteringar av övriga finansiella anläggningstillgångar	23 305	4 215
Kassaflöde från investeringsverksamheten	-132 814	391 396
Finansieringsverksamheten		
Upptagna lån	92 898	60 000
Amortering av skuld	-8 491	-83 361
Ökning/minskning av kortfristiga finansiella skulder	-1 669	0
Utdelning/tillskott till/från minoritet	-14 282	-30 238
Kassaflöde från finansieringsverksamheten	68 456	-53 599
Årets kassaflöde	-106 915	341 418
Likvida medel vid årets början	631 344	289 210
Kursdifferenser och andra värdeförändringar i likvida medel	4 275	716
Likvida medel vid årets slut	528 704	631 344

LO moderföretagets resultaträkning (tkr)

		2022-01-01– 2022-12-31	2021-01-01– 2021-12-31
Fackliga verksamhetens intäkter och kostnader			
Förbundsavgifter		253 575	257 798
Bidrag		103 386	89 819
Övriga intäkter		29 024	10 650
Summa fackliga verksamhetens intäkter		385 985	358 267
Avgifter och anslag till andra organisationer			
Externa kostnader	5, 6	-341 674	-249 315
Personalkostnader	3, 4	-175 903	-139 312
Avskrivningar enligt plan		-5 490	-5 470
Summa fackliga verksamhetens kostnader		-560 775	-430 633
Fackliga verksamhetens resultat		-174 790	-72 366
Resultat från fastighetsförvaltningen			
Hysesintäkter		14 115	14 546
Externa kostnader	5, 6	-6 743	-5 307
Avskrivningar enligt plan		-1 618	-1 841
Resultat från fastighetsförvaltning		5 754	7 398
Resultat från finansiella investeringar			
Resultat från andelar i koncernföretag		170 000	125 000
Resultat från övriga värdepapper och fordringar som är anläggningstillgångar	7	61	558
Övriga ränteintäkter och liknande resultatposter	8	261	0
Nedskrivning av aktier i intresseföretag		0	0
Räntekostnader och liknande resultatposter		-11	-2
Resultat från finansiella investeringar		170 311	125 556
Resultat efter finansiella poster		1 275	60 588
Bokslutsdispositioner	9	0	0
Skatt	10	-2 309	-2 571
Årets resultat		-1 034	58 017

LO moderföretagets balansräkning (tkr)

		2022-12-31	2021-12-31
Tillgångar			
Anläggningstillgångar			
Materiella anläggningstillgångar			
Byggnader och mark	12	89 296	92 898
Inventarier	13	18 659	18 792
Pågående nyanläggningar	14	4 874	0
		112 829	111 690
Finansiella anläggningstillgångar			
Andelar i koncernföretag	15	1 267 836	1 267 836
Andelar i intresseföretag	16	89 964	90 714
Andra långfristiga värdepappersinnehav	17	0	0
Andra långfristiga fordringar	19	0	300
		1 357 800	1 358 850
Summa anläggningstillgångar		1 470 629	1 470 540
Omsättningstillgångar			
Kortfristiga fordringar			
Kundfordringar		4 771	23 248
Fordringar hos koncernföretag		10 189	0
Skattefordran		8 291	8 494
Övriga fordringar		585	240
Förutbetalda kostnader och upplupna intäkter	20	22 284	11 711
		46 120	43 693
Kassa och bank		55 865	63 085
Summa omsättningstillgångar		101 985	106 778
Summa tillgångar		1 572 614	1 577 318

LO moderföretagets balansräkning (tkr)

		2022-12-31	2021-12-31
Eget kapital och skulder			
Eget kapital			
Bundet eget kapital enligt kongressbeslut		1 193 081	1 193 081
Ändamålsbestämda medel	22	3 018	3 018
Balanserat kapital		243 612	185 595
Årets resultat		-1 034	58 017
Summa eget kapital		1 438 677	1 439 711
Obeskattade reserver	23	0	0
Avsättningar			
Avsättningar för pensioner och liknande förpliktelser	24	45 084	47 672
Avsättning för uppskjuten skatt	26	243	247
Summa avsättningar		45 327	47 919
Kortfristiga skulder			
Leverantörsskulder		11 760	30 242
Skulder till koncernföretag		3 848	2 700
Övriga skulder		3 763	8 514
Upplupna kostnader och förutbetalda intäkter	30	69 239	48 232
Summa kortfristiga skulder		88 610	89 688
Summa eget kapital och skulder		1 572 614	1 577 318

LO moderföretagets kassaflödesanalys (tkr)

	2022-01-01– 2022-12-31	2021-01-01– 2021-12-31
Den löpande verksamheten		
Rörelseresultat före finansiella poster	-169 036	-64 968
Justeringar för avskrivningar	7 108	7 311
Justeringar för övriga poster som inte ingår i kassaflödet, m.m.	-2 588	-3 857
	-164 516	-61 514
Erhållen ränta	261	0
Erhållna utdelningar	170 061	125 058
Erlagd ränta	-11	-2
Betald inkomstskatt	-2 110	-2 469
	3 685	61 073
Ökning/minskning kundfordringar	8 288	-15 280
Ökning/minskning övriga kortfristiga fordringar	-10 918	5 920
Ökning/minskning leverantörsskulder	-17 334	-1 090
Ökning/minskning övriga kortfristiga rörelseskulder	16 256	-46 888
Kassaflöde från den löpande verksamheten	-23	3 735
Investeringsverksamheten		
Investeringar i materiella anläggningstillgångar	-8 247	-6 144
Investeringar i intressebolag	0	-350
Uttag ur intressebolag	750	0
Sålda intressebolag	0	500
Avyttring/amorteringar av övriga finansiella anläggningstillgångar	300	0
Kassaflöde från investeringsverksamheten	-7 197	-5 994
Finansieringsverksamheten		
Kassaflöde från finansieringsverksamheten	0	0
Årets kassaflöde	-7 220	-2 259
Likvida medel vid årets början	63 085	65 344
Likvida medel vid årets slut	55 865	63 085

Noter (tilläggsupplysningar)

Not 1 Redovisnings- och värderingsprinciper

Års- och koncernredovisningarna upprättas med tillämpning av årsredovisningslagen och Bokföringsnämndens allmänna råd BFNAR 2012:1 Årsredovisning och koncernredovisning (K3). Principerna är oförändrade jämfört med föregående år.

Koncernredovisning

Landsorganisationen i Sverige (LO) upprättar koncernredovisning. Företag där LO innehar majoriteten av rösterna på bolagsstämman och företag där LO genom avtal har ett bestämmande inflytande klassificeras som dotterföretag och konsolideras i koncernredovisningen. Uppgifter om koncernföretag finns i noten om finansiella anläggningstillgångar. Dotterföretagen inkluderas i koncernredovisningen från och med den dag då det bestämmande inflytandet överförs till koncernen. De exkluderas ur koncernredovisningen från och med den dag då det bestämmande inflytandet upphör. Koncernens bokslut är upprättat enligt förvärvsmetoden. Förvärvstidpunkten är den tidpunkt då det bestämmande inflytandet erhålls. Identifierbara tillgångar och skulder värderas inledningsvis till verkliga värden vid förvärvstidpunkten. Minoritetens andel av de förvärvade nettotillgångarna värderas till verkligt värde. Mellanhavanden mellan koncernföretag elimineras i sin helhet. Dotterföretag i andra länder upprättar sin årsredovisning i utländsk valuta. Vid konsolideringen omräknas posterna i dessa företags balans- och resultaträkningar till balansdagskurs respektive avistakurs. De valutakursdifferenser som uppkommer redovisas i ackumulerade valutakursdifferenser i koncernens eget kapital.

Intresseföretag

Som intresseföretag betraktas de företag som inte är dotterföretag men där moderföretaget direkt eller indirekt innehar minst 20 procent

av rösterna för samtliga andelar. Andelar i intresseföretag redovisas i koncernredovisningen till kapitalandelsmetoden och i moderföretag och enskilt dotterföretag till anskaffningsvärdemetoden.

Utländska valutor

Beträffande värdering av transaktioner och balansposter när valutasäkring tillämpas, se avsnittet om finansiella instrument, underrubriken dokumenterade säkringar av finansiella skulder i utländsk valuta.

Intäkter

Moderföretagets och koncernens intäkter redovisas till det verkliga värdet av det som erhållits eller kommer att erhållas.

Medlemsintäkter

Medlemsavgifter redovisas enligt bokföringsmässiga grunder och beräknas enligt stadgar, kongressbeslut och beslut i representantskap. Till grund ligger förbundens medlemsintäkter och medlemsantal.

Bidrag och anslag

Bidrag redovisas som intäkt när villkoren för att erhålla bidraget har uppfyllts. Erhållna bidrag redovisas som skuld till dess villkoren för att erhålla bidraget uppfylls. Bidrag som erhållits för att täcka vissa kostnader (till exempel för administration) redovisas samma räkenskapsår som den kostnad bidraget är avsett att täcka. Bidrag som hänför sig till en anläggningstillgång minskar anskaffningsvärdet. Erhållna bidrag värderas till det verkliga värdet av den tillgång som organisationen fått eller kommer att få.

Juridiska tjänster

För tjänsteuppdrag avseende juridiska tjänster till fast pris redovisas de inkomster och utgifter som är hänförliga till ett utfört tjänsteuppdrag som intäkt respektive kostnad i förhållande till uppdragets färdigställandegrad på balansdagen

(successiv vinstavräkning). Ett uppdrags färdigställandegrad bestäms genom att nedlagda utgifter på balansdagen jämförs med beräknade totala utgifter. I de fall utfallet av ett uppdrag inte kan beräknas på ett tillförlitligt sätt, redovisas intäkter endast i den utsträckning som motsvaras av de uppkomna uppdragsutgifter som sannolikt kommer att ersättas av beställaren. En befarad förlust på ett uppdrag redovisas omgående som kostnad. För tjänsteuppdrag på löpande räkning redovisas inkomsten som är hänförlig till ett utfört tjänsteuppdrag som intäkt i takt med att arbete utförs och material levereras eller förbrukas.

Hyesintäkter

Hyesintäkter periodiseras i enlighet med hyresavtal och intäktsredovisas i den period uthyrning sker. Intäkterna redovisas netto exklusive mervärdesskatt. I tillämpliga fall ingår tjänster som bolaget tillhandahåller såsom el och värme. Förskottsbetalda hyror redovisas som förutbetalda hyresintäkter.

Konferens och rekreation

Koncernen äger och förvaltar en hotell- och konferensanläggningar belägen i Italien. Försäljning av hotelltjänster och konferensintäktsredovisas i sin helhet när tjänsten utförts.

Finansiella intäkter

Koncernen har finansiella intäkter i form av utdelningar på kortfristiga placeringar, räntintäkter, realisationsvinster på köp och försäljningar av kortfristiga placeringar, resultat från andelar i handelsbolag och i förekommande fall försäljningar av andra finansiella anläggningstillgångar.

De finansiella intäkterna redovisas när rätten till dessa är säkerställd.

Ersättningar till anställda

Ersättningar till anställda i koncernen utgörs av lön, sociala avgifter, betald semester, betald

sjukfrånvaro, sjukvård. Ersättningar redovisas som en kostnad och en skuld då det finns en legal eller informell förpliktelse att betala ut en ersättning.

Pensionsförpliktelser

Koncernen har två pensionssystem, ett förmånsbestämt och ett premiebestämt. Båda pensionssystemen regleras i respektive gällande kollektivavtal. Koncernen är skyldig att löpande avsätta medel för det förmånsbaserade systemet till pensionsstiftelse.

Åtaganden som inte är avsatta i pensionsstiftelse redovisas som en avsättning i balansräkningen.

Inkomstskatt

Koncernen är inte skattskyldig för den fackliga verksamheten, däremot för den näringsverksamhet som bedrivs genom sin fastighets-, hotell-, konferensverksamhet och kapitalförvaltning.

Aktuella skatter värderas utifrån de skattesatser och skatteregler som gäller på balansdagen.

Uppskjutna skatter värderas utifrån de skattesatser och skatteregler som är beslutade före balansdagen. Uppskjuten skatteskuld avseende temporära skillnader som hänför sig till investeringar i dotterföretag redovisas inte i koncernredovisningen då moderföretaget i samtliga fall kan styra tidpunkten för återföring av de temporära skillnaderna och det inte bedöms sannolikt att en återföring sker inom överskådlig framtid.

Uppskjuten skattefordran avseende underskottsavdrag eller andra framtida skattemässiga avdrag redovisas i den utsträckning det är sannolikt att avdraget kan avräknas mot överskott vid framtida beskattning.

Materiella anläggningstillgångar

Materiella anläggningstillgångar redovisas till anskaffningsvärde minskat med avskrivningar. I anskaffningsvärdet ingår utgifter som direkt

kan hänföras till förvärvet av tillgången. När en komponent i en anläggningstillgång byts ut, uträngeras eventuell kvarvarande del av den gamla komponenten och den nya komponentens anskaffningsvärde aktiveras.

I samband med fastighetsförvärv bedöms om fastigheten väntas ge upphov till framtida kostnader för rivning och återställande av platsen. I sådana fall görs en avsättning och anskaffningsvärdet ökas med samma belopp.

Realisationsvinst respektive realisationsförlust vid avyttring av en anläggningstillgång redovisas som Övrig rörelseintäkt respektive Övrig rörelsekostnad.

Materiella anläggningstillgångar skrivs av systematiskt över tillgångens bedömda nyttjandeperiod. När tillgångarnas avskrivningsbara belopp fastställs, beaktas i förekommande fall tillgångens restvärde. Avskrivningarna ingår i resultaträkningens poster Avskrivningar enligt plan/Av- och nedskrivningar. Koncernens mark har obegränsad nyttjandeperiod och skrivs inte av. Linjär avskrivningsmetod används för övriga typer av materiella tillgångar.

Följande avskrivningstider tillämpas:

Byggnader	Koncernen	Moderföretaget
Stommar	100–150 år	100 år
Fasader	20–50 år	50 år
Rör, tak, hissar	20–50 år	40 år
El, ventilation, fönster	10–50 år	30 år
Kök, bad, tvätt i bostadshus	20 år	..
Inre ytskikt i bostadshus	15 år	..
Inventarier	3–10 år	3–10 år
Byggnadsinventarier	5–40 år	..

När det finns en indikation på att en tillgångs värde minskat, görs en prövning av nedskrivningsbehov. Har tillgången ett återvinningsvärde som är lägre än det redovisade värdet, skrivs den ner till återvinningsvärdet. Vid bedömning av nedskrivningsbehov grupperas tillgångarna

på de lägsta nivåer där det finns separata identifierbara kassaflöden (kassagenererande enheter). För tillgångar, andra än goodwill, som tidigare skrivits ned görs per varje balansdag en prövning av om återföring bör göras. I resultaträkningen redovisas nedskrivningar och återföringar av nedskrivningar i den funktion där tillgången nyttjas.

Finansiella instrument

Finansiella instrument redovisas i enlighet med reglerna i K3 kapitel 11, vilket innebär att finansiella instrument värderas utifrån anskaffningsvärde.

Finansiella instrument som redovisas i balansräkningen inkluderar värdepapper, kundfordringar och övriga fordringar, kortfristiga placeringar, leverantörsskulder och låneskulder. Instrumenten redovisas i balansräkningen när koncernen blir part i instrumentets avtalsmässiga villkor.

Finansiella tillgångar tas bort från balansräkningen när rätten att erhålla kassaflöden från instrumentet har löpt ut eller överförs och koncernen har överfört i stort sett alla risker och förmåner som är förknippade med äganderätten. Finansiella skulder tas bort från balansräkningen när förpliktelseerna har reglerats eller på annat sätt upphört.

Kundfordringar och övriga fordringar

Fordringar redovisas som omsättningstillgångar med undantag för poster med förfallodag mer än 12 månader efter balansdagen, vilka klassificeras som anläggningstillgångar. Fordringar tas upp till det belopp som förväntas bli inbetalt efter avdrag för individuellt bedömda osäkra fordringar.

Andra långfristiga värdepappersinnehav

Posten består huvudsakligen av aktier och andelar samt innehav av räntebärande tillgångar. Innehaven innehas på lång sikt. Tillgångar ingående i posten redovisas inledningsvis till

anskaffningsvärde. I efterföljande redovisning värderas aktierna till anskaffningsvärde med bedömning av om nedskrivningsbehov föreligger. De räntebärande tillgångarna redovisas i efterföljande redovisning till upplupet anskaffningsvärde med tillämpning av effektivräntemetoden, minskat med eventuell reservering för värdeminskning.

Värdepappersportföljer

Koncernen har en värdepappersportfölj, bestående av andelar i värdepappersfonder med allokering mot aktier och räntor. Värdepappersfonderna ingår i posten Andra långfristiga värdepappersinnehav i balansräkningen. För de instrument som ingår i någon av dessa tillämpas värderingsprincipen på portföljen som helhet. Det innebär att vid prövning av lägsta värdets princip samt prövning av nedskrivningsbehov avräknas orealiserade förluster mot orealiserade vinster inom respektive värdepappersfond.

Ägarintresse i övriga företag

Som ägarintresse redovisas innehav av andelar i ett annat företag som är avsett att främja verksamheten i företaget genom att skapa en varaktig förbindelse med det andra företaget. Innehavet innehas på lång sikt. Tillgångar ingående i posten redovisas inledningsvis till anskaffningsvärde. I efterföljande redovisning värderas aktierna till anskaffningsvärde med bedömning av om nedskrivningsbehov föreligger.

Låneskulder och leverantörsskulder

Låneskulder och leverantörsskulder redovisas initialt till anskaffningsvärde efter avdrag för transaktionskostnader. Skiljer sig det redovisade beloppet från det belopp som ska återbetalas vid förfallotidpunkten periodiseras mellan skillnaden som räntekostnad över lånets löptid med hjälp av instrumentets effektivränta. Härigenom överensstämmer vid förfallotidpunkten det redovisade beloppet och det belopp som ska återbetalas.

Derivatinstrument som ingår i säkringsredovisning

Koncernen utnyttjar så kallade ränteswapar för att hantera ränterisken som uppstår vid upptagande av lån till rörlig ränta. För dessa transaktioner tillämpas normalt säkringsredovisning. När transaktionen ingås, dokumenteras förhållandet mellan säkringsinstrumentet och den säkrade posten, liksom även koncernens mål för riskhanteringen och riskhanteringsstrategin avseende säkringen. Koncernen dokumenterar också företagets bedömning, både när säkringen ingås och fortlöpande, av huruvida ränteswaparna som används i säkringstransaktioner i hög utsträckning är effektiva när det gäller att motverka förändringar i kassaflöden som är hänförliga till de säkrade posterna.

Säkringsredovisningens upphörande

Säkringsredovisningen avbryts om säkringsinstrumentet förfaller, säljs, avvecklas eller löses in, eller säkringsrelationen inte längre uppfyller villkoren för säkringsredovisning. Eventuellt resultat från en säkringstransaktion som avbryts i förtid redovisas omedelbart i resultaträkningen.

Nedskrivningsprövning av finansiella anläggningstillgångar

Vid varje balansdag bedömer koncernen om det finns någon indikation på nedskrivningsbehov i någon av de finansiella anläggningstillgångarna. Nedskrivning sker om värdenedgången bedöms vara bestående. Nedskrivning redovisas i resultaträkningsposten Resultat från övriga värdepapper och fordringar som är anläggningstillgångar. Nedskrivningsbehovet prövas individuellt för finansiella anläggningstillgångar som är väsentliga. Exempel på indikationer på nedskrivningsbehov är negativa ekonomiska omständigheter eller ogynnsamma förändringar i företaget som koncernen har investerat i.

Nedskrivning för tillgångar värderade till upplupet anskaffningsvärde beräknas som skillnaden mellan tillgångens redovisade värde och

nuvärdet av företagsledningens bästa uppskattning av de framtida kassaflödena diskonterade med tillgångens ursprungliga effektivränta. Om nedskrivning sker fastställs nedskrivningsbeloppet som skillnaden mellan det redovisade värdet och det högsta av verkligt värde med avdrag för försäljningskostnader och nuvärdet av framtida kassaflöden (som baseras på företagsledningens bästa uppskattning).

Varulager

Varulagret värderas till det lägsta av anskaffningsvärdet och nettoförsäljningsvärdet. Inku-ransrisker har därvid beaktats.

Anskaffningsvärdet fastställs med användning av först in, först ut-metoden (FIFU). För råvaror ingår alla utgifter som är direkt hänförliga till anskaffningen av varorna i anskaffningsvärdet. I egentillverkad produktion består anskaffningsvärdet av externa tillverkningskostnader med skäligt tillägg för interna tillverkningskostnader.

Avsättningar

Företaget gör en avsättning när det finns en legal eller informell förpliktelse och en tillförlitlig uppskattning av beloppet kan göras. Koncernen gör avsättningar för pensioner som inte är avsatta i pensionsstiftelse och redovisas därmed som en avsättning i balansräkningen. Avsättningar för omstrukturering görs när det föreligger en fastställd och utförlig omstruktureringsplan och berörda personer har informerats.

Kassaflödesanalys

Kassaflödesanalysen upprättas enligt indirekt metod. Vilket innebär att man börjar med resultat före finansiella poster och justerar för poster som inte är kassaflödespåverkande: avskrivningar, nedskrivningar och skatt med mera. Man får då fram kassaflödet från den löpande verksamheten före förändring av rörelsekapital. Som likvida medel klassificeras, förutom kassa- och banktillgodohavanden,

kortfristiga placeringar som handlas på en öppen marknad till kända belopp.

Moderföretagets redovisnings- och värderingsprinciper
Samma redovisnings- och värderingsprinciper tillämpas i moderföretaget som i koncernen, förutom i de fall som anges nedan.

Förändringar av obeskattade reserver redovisas som bokslutsdispositioner i resultaträkningen. Obeskattade reserver redovisas med bruttobelopp i balansräkningen, inklusive den uppskjutna skatteskuld som är hänförlig till reserverna. Koncernbidrag redovisas som bokslutsdispositioner.

Aktier och andelar i dotterföretag redovisas till anskaffningsvärde efter avdrag för eventuella nedskrivningar. I anskaffningsvärdet ingår köpeskillingen som betalats för aktierna samt förvärvskostnader. Eventuella kapitaltillskott läggs till anskaffningsvärdet när de lämnas. Ut-delning från dotterföretag redovisas som intäkt.

Bundet eget kapital bestäms i enlighet med ett kongressbeslut år 2008 då LOs bundna egna kapital ska motsvara det belopp som fanns i räkenskaper vid utgången år 1999 och värdesäkras genom att det genomsnittligt ska finnas tillgångar vars marknadsvärde minst är lika stora som det bundna egna kapitalet ökat med konsumentprisindex från basåret 2000.

Uppskattningar och bedömningar

LO-koncernen gör regelmässigt uppskattningar och bedömningar om framtiden. De uppskattningar för redovisningsändamål som blir följden av dessa kommer, definitionsmässigt, sällan att motsvara det verkliga resultatet. De uppskattningar och antaganden som innebär en betydande risk för väsentliga justeringar i redovisade värden för tillgångar och skulder under nästkommande år behandlas i huvuddrag nedan.

Pensionsförpliktelser

LO har två pensionssystem, förmånsbestämt samt premiebestämt som regleras enligt kol-

lektivavtal. LO är skyldig att löpande avsätta medel till pensionsstiftelse och premieinsättning. Vad gäller stiftelsen innebär det att från tid till annan ska stiftelsen innehålla tillgångar motsvarande den beräknade utfästelsen för såväl aktiva, pensionerade samt fribrev. Bedömningen av utfästelsernas storlek görs, för LOs räkning, av Kooperationens Pensionsanstalt KP/Folksam, vars metodik står under Finansinspektionens överinseende. Denna värdering görs på samma sätt för de förpliktelser som är skuldförda i koncernens balansräkning.

Byggnader och mark

Samtliga förvaltningsfastigheter är värderade av oberoende värderingsman under de senaste två åren i enlighet med koncernens redovisningsprinciper som redovisas i not 12.

Andelar i intresseföretag

Några intresseföretag äger och förvaltar obebyggd mark där framtagande av detaljplan pågår. Vid bedömningen av värdet av obebyggd mark har såväl detaljplanerisk som marknadsrisk beaktats och något behov av nedskrivning bedöms inte föreligga.

Not 2 Verksamhetens intäkter och verksamhetens resultat fördelat på rörelsegrenar

Verksamhetens intäkter fördelar sig på rörelsegrenar enligt följande:

	Koncernen	
	2022	2021
Facklig verksamhet	385 986	358 267
Fastigheter	231 167	193 916
Juridisk verksamhet	69 723	58 589
Hotell- och konferensverksamhet	148 961	153 034
Övrigt tryckeri, ekonomiservice med mera	25 410	20 435
Övrig verksamhet	15 055	12 566
Koncernelimineringar	-38 097	-37 220
Summa	838 205	759 587

Verksamhetens resultat fördelar sig på rörelsegrenar enligt följande:

	Koncernen	
	2022	2021
Facklig verksamhet	-172 399	-72 366
Fastigheter	156 118	121 195
Juridisk verksamhet	3 857	-6 110
Hotell- och konferensverksamhet	9 260	2 108
Övrigt tryckeri, ekonomiservice med mera	4 469	-802
Övrig verksamhet	-9 716	-10 983
Koncernelimineringar	-6 674	-6 829
Summa	-15 085	26 213

Not 3 Löner, andra ersättningar och sociala kostnader

	2022		2021	
	Löner och andra ersättningar	Sociala kostnader (varav pensionskostnader)	Löner och andra ersättningar	Sociala kostnader (varav pensionskostnader)
LO	88 002	83 936 (41 198)	88 251	44 639 (12 245)
Dotterföretag	79 694	36 289 (10 145)	91 858	44 134 (13 745)
Koncernen	167 696	120 225 (51342)	180 109	88 773 (25 990)
	2022		2021	
Övriga personalkostnader LO	3 965		6 422	
Övriga personalkostnader dotterföretag	2 197		2 303	
	6 162		8 725	
Summa personalkostnader LO	175 903		139 312	
Summa personalkostnader koncernen	294 083		277 607	

LO har två pensionssystem, förmånsbestämt samt premiebestämt som regleras enligt kollektivavtal. LO är skyldig att löpande avsätta medel till pensionsstiftelse och premieinsättning. Vad gäller stiftelsen innebär det att från tid till annan ska stiftelsen innehålla tillgångar motsvarande den beräknade utfästelsen för såväl aktiva, pensionerade samt fribrev. Av LOs avsättningar till pensionsstiftelse 2022 om 33 mkr (4,8) avser 28,4 mkr (20,7) pensionskostnader och 4,6 mkr (-15,9) finansiella poster beroende på stiftelsens avkastning. Total avsättning till premiebestämd pension är 8,2 mkr (7,5). Avkastningen i pensionsstiftelsen uppgick till -7,3 procent (10,7 %).

Av LOs avsättningar till pensionsstiftelse avser 5 839 tkr (2 043 tkr) gruppen styrelse och ledning. Avsättning till premiebaserad pension för gruppen styrelse och ledning har gjorts med 0 (240 tkr). För dotterföretagens VD och ledning är avsättningar och andra pensionskostnader 1 217 tkr (2 021 tkr).

Löner och andra ersättningar fördelade per befattningshavare och land

LO*	2022			2021		
	Avtalad lön	varav styrelse-arvode	Övriga anställda	Avtalad lön	varav styrelse-arvode	Övriga anställda
Susanna Gideonsson, ordförande	1 344	320		1 314	100	
Therese Guovelin förste vice ordförande	1 152	313		1 126	184	
Lisa Bengtsson andre vice ordf, juli 2020–dec 2021		1 126	24	
Torbjörn Johansson, avtalssekreterare	1 152	159		1 126	137	
	3 648	792	85 146	4 692	445	84 004
	Styrelse och vd	varav styrelse		Styrelse och vd	varav styrelse	
Dotterföretag Sverige	4 532	397	41 183	5 480	381	59 132
Dotterföretag utomlands						
Italien	3 466	335	30 513	3 287	359	23 218
Koncernen totalt	11 646	1 524	156 842	13 459	1 185	166 354

* avser lön till LOs kongressvalda ledning. Från och med kongressen 2012 avräknas eventuella styrelsearvodena.

Rätt till trygghetsersättning finns för LOs kongressvalda ledning. Funktionär som inte blir omvald för ny period eller avgår under mandatperioden kan efter beslut av LOs styrelse få trygghetsersättning. Trygghetsersättning utgår med 78 procent på den pensionsgrundande lön som funktionären hade vid avgången och uppräknas årligen med inkomstbasbeloppet. Trygghetsersättning utgår för funktionär som vid avgången har mer än tio år kvar till ordinarie pensionsålder under en tid av två år, mindre än tio år men mer än fem år kvar till ordinarie pensionsålder under en tid av tre år och för funktionär med mindre än fem år kvar till ordinarie pensionsålder under tiden fram till pension. Funktionär som uppbär trygghetsersättning är skyldig att stå till organisationens förfogande för lämpliga uppdrag under den tid och med den sysselsättningsgrad som motsvarar den utgående trygghetsersättningens storlek. Trygghetsersättningen ska samordnas med annan inkomst som för varje kalenderår överstiger två gånger det vid årets början gällande inkomstbasbeloppet.

Pensionsvillkor för LOs ledning regleras utifrån två pensionsavtal. Förmånsbestämt funktionärsavtal ger 78 procent av pensionsgrundande lön då funktionären uppnått avtalsenlig pensionsålder. Detta gäller fram till månaden under vilken vederbörande fyller 65 år. Från 65 års ålder utgår pension motsvarande 10 procent på lönedelar upp till 7,5 inkomstbasbelopp och på lönedelar över 7,5 inkomstbasbelopp utgår 78 procent. Premiebestämt funktionärsavtal med rörlig pensionsålder, med premier om 10,5 procent upp till 7,5 inkomstbasbelopp och 30 procent på lönedelar över 7,5 inkomstbasbelopp.

LOs ordförande Susanna Gideonsson och avtalssekreterare Torbjörn Johansson har förmånsbestämd pension 62 år, första vice ordförande Therese Guovelin har förmånsbestämd pension 60 år.

Avgångsersättning till dotterföretagens verkställande direktörer utgår för Riva del Sole SpA med 24 månadslöner, för verkställande direktören i Bantorget Förvaltning AB och Bantorget Redovisning AB är avtalad uppsägningstid från företagets sida 12 månader och vid egen uppsägning 6 månader. I LO-TCO Rättsskydd AB samt RIA Sweden AB är motsvarande avtal 6 månaders ömsesidig uppsägningstid.

Not 4 Medelantal anställda

	2022		2021	
	Antal anställda	Varav kvinnor	Antal anställda	Varav kvinnor
Moderföretaget	137	56 %	133	54 %
Dotterföretag				
Sverige	59	63 %	113	57 %
Italien	104	58 %	81	53 %
Totalt i dotterföretag	163	60 %	194	55 %
Koncernen totalt	300	58 %	327	55 %

Könsfördelning ledande befattningshavare

	Koncernen 2022		Koncernen 2021	
	män	kvinnor	män	kvinnor
Styrelseledamöter	31	25	31	23
Organisationens ledning	10	9	11	9

Not 5 Ersättning till revisorerna

	Koncernen		LO	
	2022	2021	2022	2021
PwC				
Revisionsuppdraget	2 958	2 966	1 373	1 357
Revisionsverksamhet utöver revisionsuppdraget	840	890	543	657
Skatterådgivning	0	0	0	0
Övriga tjänster	0	4	0	0
Summa	3 798	3 860	1 916	2 014
Övriga revisorer				
Revisionsuppdraget	266	254	0	0
Summa	266	254	0	0

Not 6 Operationella leasingavtal

Under året betalda leasingavgifter avseende operationella leasingavtal uppgår i koncernen till 7 746 tkr (8 493 tkr) och i LO till 2 027 tkr (1 974 tkr).

I koncernens redovisning utgörs den operationella leasingen i allt väsentligt av hyrda lokaler, tryckeri-, IT- och kopieringsutrustning. Avtalen om hyra löper mellan fem och åtta år. Storleken på de framtida lokalhyrorna baseras på utvecklingen av konsumentprisindex.

Nominella värdet av avtalade framtida leasingavgifter avseende avtal (inklusive lokalhyresavtal) där återstående löptid överstiger ett år, fördelar sig enligt följande:

	Koncernen		LO	
	2022	2021	2022	2021
Förfaller till betalning inom 1 år	6 075	7 101	1 332	1 999
Förfaller till betalning senare än 1 år men inom 5 år	7 903	5 518	593	1 418
Förfaller till betalning senare än fem år	0	0	0	0
	13 978	12 619	1 925	3 417

Nominellt värde av framtida hyresintäkter där den återstående intäkten fördelar sig enligt följande:

	Koncernen		LO	
	2022	2021	2022	2021
Förfaller till betalning inom 1 år	221 619	181 403	17 847	13 643
Förfaller till betalning senare än 1 år men inom 5 år	393 911	377 760	15 371	19 745
Förfaller till betalning senare än fem år	97 233	76 880	0	0

Koncernen äger och förvaltar ett flertal fastigheter för långsiktig uthyrning och förvaltning.

Not 7 Resultat från övriga värdepapper och fordringar som är anläggningstillgångar

	Koncernen		LO	
	2022	2021	2022	2021
Utdelningar	16 034	23 260	61	58
Realisationsresultat vid försäljningar	61 523	180 627	0	500
Resultat från andelar i handelsbolag	-1 065	16 503	0	0
Räntor	0	0	0	0
Kursdifferenser	0	0	0	0
Värderegleringar	0	0	0	0
Realisationsresultat vid försäljning av fastighet	0	0	0	0
Summa	76 492	220 390	61	558

Not 8 Övriga ränteintäkter och liknande resultatposter

	Koncernen		LO	
	2022	2021	2022	2021
Utdelningar	0	0	0	0
Räntor	5 005	1 365	261	0
Kursdifferenser	429	475	0	0
Realisationsresultat vid försäljningar	0	477	0	0
Övriga finansiella intäkter	23	400	0	0
Summa	5 457	2 717	261	0

Not 9 Bokslutsdispositioner

	LO	
	2022	2021
Skattemässiga dispositioner		
Förändring av periodiseringsfond	0	0
Summa	0	0

Not 10 Skatt

	Koncernen		LO	
	2022	2021	2022	2021
Aktuell skatt	-15 686	-50 433	-2 313	-2 578
Uppskjuten skatt	-11 907	5 148	4	7
Skatt på årets resultat	-27 593	-45 285	-2 309	-2 571

	Koncernen		LO	
	2022	2021	2022	2021
Redovisat resultat före skatt	43 907	229 336	1 275	60 588
Skatt beräknad enligt gällande skattesats (20,6%)	-9 045	-47 243	-263	-12 481
Skatteeffekt av ej skattepliktig facklig verksamhet	-36 007	-14 907	-36 007	-14 907
Skatt för HB/KB	0	0	0	0
Skatteeffekt av ej skattepliktiga intäkter	14 219	12 550	35 033	25 865
Skatteeffekt av ej avdragsgilla kostnader	-458	-3 427	0	0
Skatt hänförlig till tidigare års resultat	-760	4 042	-32	46
Skatteeffekt av schablonränta på periodiseringsfond	-460	-259	0	0
Övrigt	4 989	1 898	-1 040	-1 094
Skatteeffekt av förändrad skattesats	0	2 061	0	0
Effekt av utländska skattesatser.	-71	0	0	0
Redovisad skattekostnad	-27 593	-45 285	-2 309	-2 571

Not 11 Immateriella anläggningstillgångar

	Koncernen	
	2022	2021
Ingående anskaffningsvärde	4 209	5 544
Anskaffningar	102	0
Försäljning	0	-1 350
Omklassificering	11	0
Omräkningsdifferenser	69	15
Utgående ackumulerade anskaffningsvärden	4 391	4 209
Ingående avskrivningar	-1 404	-1 300
Årets avskrivningar	-844	-1 038
Försäljning	0	944
Omklassificering	-11	0
Omräkningsdifferenser	-56	-10
Utgående ackumulerade avskrivningar	-2 315	-1 404
Bokfört värde	2 076	2 805

Not 12 Byggnader och mark

	Koncernen		LO	
	2022	2021	2022	2021
Ingående anskaffningsvärde	1 996 485	1 997 978	190 929	188 063
Anskaffning	51 853	32 503	108	2 866
Aktivering av ombyggnationer	0	0	0	0
Försäljning och utrangeringar	0	-74 927	0	0
Omklassificering	-135 376	36 828	0	0
Omräkningsdifferenser	20 778	4 103	0	0
Utgående ackumulerade anskaffningsvärden	1 933 740	1 996 485	191 037	190 929
Ingående avskrivningar	-641 024	-606 758	-98 031	-94 210
Årets avskrivningar	-47 442	-42 290	-3 710	-3 821
Försäljning och utrangeringar	0	13 513	0	0
Nedskrivning	0	0	0	0
Omklassificering	31 066	-3 250	0	0
Omräkningsdifferenser	-11 322	-2 239	0	0
Utgående ackumulerade avskrivningar	-668 722	-641 024	-101 741	-98 031
Planenligt restvärde	1 265 018	1 355 461	89 296	92 898
Varav bokfört värde fastigheter i Sverige	1 142 751	1 254 429	83 956	87 387
varav mark	345 743	345 743	1 740	1 740
varav byggnad	797 008	908 686	82 216	85 647
Taxeringsvärdet fastigheter i Sverige	3 225 153	2 718 804	382 081	323 749

Fastigheternas bedömda marknadsvärde i koncernen uppgår till 6 298 mkr (6 208) ±10 procent. Samtliga fastigheter är värderade av oberoende värderingsman. Värdebedömningen av fastigheterna utgör en bedömning av fastigheternas värde inklusive tillhörande inventarier. Värderingarna har genomförts med erkända och accepterade värderingsmodeller.

Underlag för värderingen är uppgifter om lokalhyresavtal, vakanta lokaler, löpande drifts- och underhållskostnader samt utförda och planerade större underhållsåtgärder och investeringar. Värdebedömningarna grundas på kassaflödesanalyser beroende på prognoser över framtida betalningsströmmar samt på jämförelser och analys av genomförda köp av fastigheter inom respektive delmarknad, så kallad ortprisanalys.

Kassaflödesanalysen innebär en analys och värdering av de betalningsströmmar, driftöverskott, som fastighetsinnehavet förväntas ge upphov till under kalkylperioden som är fem år. Fastighetens värde beräknas som summan av nuvärdet av driftöverskotten samt nuvärdet av fastighetens bedömda restvärde vid kalkylperiodens slut. Kalkylräntan varierar beroende på belägenhet, statsobligationsräntan och övriga riskfaktorer.

Not 13 Inventarier

	Koncernen		LO	
	2022	2021	2022	2021
Ingående anskaffningsvärde	280 259	301 844	49 877	46 427
Inköp	15 155	10 921	3 265	3 450
Försäljning och utrangeringar	-46	-39 716	0	0
Omklassificering	135 376	3 522	0	0
Omräkningsdifferenser	17 774	3 688	0	0
Utgående ackumulerade anskaffningsvärden	448 518	280 259	53 142	49 877
	Koncernen		LO	
	2022	2021	2022	2021
Ingående avskrivningar	-202 718	-206 873	-31 085	-27 595
Årets avskrivningar	-20 597	-21 768	-3 398	-3 490
Försäljning och utrangeringar	18	25 437	0	0
Omklassificering	-31 066	3 250	0	0
Omräkningsdifferenser	-13 994	-2 764	0	0
Utgående ackumulerade avskrivningar	-268 357	-202 718	-34 483	-31 085
Bokfört värde	180 161	77 541	18 659	18 792

Not 14 Pågående nyanläggningar och förskott avseende materiella anläggningstillgångar

	Koncernen		LO	
	2022	2021	2022	2021
Ingående balans	14 621	45 480	0	172
Under året nedlagda kostnader	30 059	11 140	4 874	0
Avyttringar/utrangeringar	0	-1 508	0	0
Omräkningsdifferenser	284	33	0	0
Under året genomförda omfördelningar	0	-40 524	0	-172
Utgående balans	44 964	14 621	4 874	0

Not 15 Andelar i koncernföretag

	LO	
	2022	2021
Ingående anskaffningsvärde	936 238	936 238
Förvärv	0	0
Avyttring	0	0
Resultat från handelsbolag	0	0
Summa	936 238	936 238
Ingående uppskrivningar	343 198	343 198
Avyttring	0	0
Utgående ackumulerade uppskrivningar	343 198	343 198
Ingående nedskrivningar	-11 600	-11 600
Förvärv	0	0
Avyttring under året	0	0
Utgående ackumulerade nedskrivningar	-11 600	-11 600
Bokfört värde	1 267 836	1 267 836

Koncernen	Org.nr	Säte	Kapitalandel
Bantorget Utveckling AB	556716-7167	Stockholm	100 %
Bantorget Egendom AB	556953-0040	Stockholm	100 %
Bantorget Förvaltning AB	556057-7388	Stockholm	100 %
Spaden Fastighets AB	556225-1230	Stockholm	75 %
Fastighetsbolaget Neårgniv AB	559131-0825	Stockholm	75 %
Bantorget Redovisning AB	556638-0464	Norrköping	100 %
Kungslagern Holding AB	556875-2694	Stockholm	51 %
Lagern 11 AB	556761-8037	Stockholm	51 %
HB Klockan	916501-8079	Stockholm	51 %
Klockans Garage AB	556640-8620	Stockholm	51 %
LO-TCO Rättsskydd AB	556150-9257	Stockholm	90 %
Strykjärnet i Norrköping HB	916694-5544	Norrköping	100 %
Riva del Sole (spa)	67520536	Italien	68 %
RICERT AB	559106-4729	Stockholm	100 %
Responsible Investors Alliance Sweden AB	559106-4778	Stockholm	100 %
Bantorget Näs AB	559172-2896	Stockholm	100 %

LO	Röstandel	Antal andelar aktier	Bokfört värde	
			2022	2021
Bantorget Förvaltning AB	100 %	250 000	1 258 360	1 258 360
LO-TCO Rättsskydd AB	90 %	63 000	9 476	9 476
Summa			1 267 836	1 267 836

Not 16 Andelar i intresseföretag

	Koncernen		LO	
	2022	2021	2022	2021
Ingående anskaffningsvärde	889 921	958 507	100 214	99 864
Förvärv	139	570	0	350
Omklassificering	-248 253	0	0	0
Resultat från intresseföretag	-28 377	17 651	0	0
Transaktion minoritet	0	-10 814		
Avyttring	-751	-75 993	-750	0
Utgående ackumulerat nominellt värde	612 679	889 921	99 464	100 214
Ingående nedskrivningar	-19 512	-66 363	-9 500	-9 500
Årets nedskrivningar	0	0	0	0
Avyttring	0	46 851	0	0
Utgående ackumulerade nedskrivningar	-19 512	-19 512	-9 500	-9 500
Utgående bokfört värde	593 167	870 409	89 964	90 714
Koncernen		Org.nr	Säte	andel
Fairtrade Sverige AB		556554-0415	Stockholm	50,0 %
Folkets Hus i Stockholm Intressenter AB		559172-2888	Stockholm	47,2 %
Facket Medlemsförmåner i Sverige AB		556616-9404	Stockholm	25,0 %
LO Mediehus AB		556036-4613	Stockholm	29,0 %
Runö Fastigheter HB		969723-2107	Stockholm	40,0 %
Näsängen Utveckling AB		559117-7844	Stockholm	33,3 %
Västerkulla Hotell Holding AB		556981-3214	Stockholm	49,5 %
Byggkultur Sverige AB		556170-7315	Stockholm	40,0 %
Fora AB		556541-8356	Stockholm	50,0 %
AMF Tjänstepension AB		502033-2259	Stockholm	50,0 %
AFA Sjuk tjänstepensionsaktiebolag		502033-0642	Stockholm	50,0 %
LOs Försäkringshandelsbolag		969655-5870	Stockholm	45,0 %
Kollektivavtalsinformation Sverige AB		559185-9052	Stockholm	25,0 %
Omnier AB		559204-3292	Ludvika	49,0 %
LO	Röstandel	Antal andelar	Bokfört värde	
		aktier	2022	2021
Fairtrade Sverige AB	50,0 %	2 000	825	1 575
Facket Medlemsförmåner i Sverige AB	25,0 %	250	250	250
LO Mediehus AB	29,0 %	1 450	290	290
Fora AB	50,0 %	500	0	0
AMF Tjänstepension AB	50,0 %	150	0	0
AFA Sjuk tjänstepensionsaktiebolag	50,0 %	350	0	0
LOs Försäkringshandelsbolag	45,0 %	45	88 214	88 214
Omnier AB	49,0 %	49	360	360
Kollektivavtalsinformation Sverige AB	25,0 %	25 000	25	25
			89 964	90 714

Koncernen	Röstandel	Antal andelar	Bokfört värde	
			2022	2021
		aktier		
Fairtrade Sverige AB	50,0 %	2 000	9 731	11 352
Facket Medlemsförmåner i Sverige AB	25,0 %	250	2 185	2 111
LO Mediehus AB	29,0 %	1 450	8 459	5 916
Fora AB	50,0 %	500	0	0
AMF Tjänstepension AB	50,0 %	150	0	0
AFA Sjuk tjänstepensionsaktiebolag	50,0 %	350	0	0
LOs Försäkringshandelsbolag	45,0 %	45	88 213	88 214
Omnier AB	49,0 %	49	684	634
Kollektivavtalsinformation Sverige AB	25,0 %	12 500	180	180
Västerkulla Hotell Holding AB	49,5 %	24 750	304 366	285 253
Folkets Hus i Stockholm Intressenter AB	49,6 %	119 136	160 189	209 967
Byggkultur Sverige AB	40,0 %	1 920	19 149	19 078
Bantorget Hyresbostäder AB	23,4 %	25 000	0	247 630
Näsängen Utveckling AB	33,3 %	50 000	11	74
SHH Landbolaget AB	25,0 %	125	0	0
Summa redovisas som Andelar i intresseföretag			593 167	870 409
Runö Fastigheter HB	39,6 %	400	-2 417	-1 352
Summa ingår i posten Övriga kortfristiga skulder			-2 417	-1 352
Netto bokfört värde			590 750	869 057

Not 17 Andra långfristiga värdepappersinnehav

	Koncernen		LO	
	2022	2021	2022	2021
Ingående anskaffningsvärde	1 206 338	1 396 298	0	0
Inköp	848 426	382 831	0	0
Försäljningar	-798 115	-572 791	0	0
Utgående bokfört värde	1 256 649	1 206 338	0	0
Marknadsvärde	1 447 307	1 608 704		

Not 18 Ägarintresse i övriga företag

	Koncernen		LO	
	2022	2021	2022	2021
Ingående anskaffningsvärde	194 531	114 083	0	0
Förvärv	71 190	56 218	0	0
Omklassificering	341 337	28 438	0	0
Avyttring	-1 043	-4 208	0	0
Omräkningsdifferenser	1	0		
Utgående anskaffningsvärde	606 016	194 531	0	0
Ingående nedskrivningar	-38 259	-38 259	0	0
Avyttring	0	0	0	0
Nedskrivning	0	0	0	0
Upplösning	0	0	0	0
Utgående ackumulerade nedskrivningar	-38 259	-38 259	0	0
Utgående restvärde enligt plan	567 757	156 272	0	0
	Antal	Kvotvärde	Bokfört värde	
Moderföretagets innehav			2022	2021
Gershedens Folkets Hus stödförening	100	10 000	0	0
Maison Syndicale Internationale	1 234	0	0	0
Summa			0	0
Dotterföretagets innehav	Antal	Kvotvärde	2022	2021
Aftonbladet Hierta AB	7 200	7 200	69 741	69 741
Bantorget Hyresbostäder AB	25 000	2 500	341 337	0
Riksbyggen ek förening	2 115	1 057	1 057	1 057
Placeringar i private equity-fonder			154 229	84 656
Övrigt			1 057	818
Summa			567 757	156 272
Summa koncernen			567 757	156 272

Not 19 Andra långfristiga fordringar

	Koncernen		LO	
	2022	2021	2022	2021
Ingående nominellt värde	28 121	56 566	300	300
Tillkommande fordringar	11	0	0	0
Omklassificeringar	0	-28 438	0	0
Amorteringar, avgående fordringar	-22 261	-7	-300	0
Omräkningsdifferenser	12	0	0	0
Utgående ackumulerat värde	5 883	28 121	0	300

Not 20 Förutbetalda kostnader och upplupna intäkter

	Koncernen		LO	
	2022	2021	2022	2021
Förutbetalda hyror	2 080	1 509	0	0
Upplupna ränteintäkter	0	996	0	0
Upplupna anslag	14 767	232	14 767	232
Upplupna intäkter	19 967	23 941	0	0
Övriga poster	17 456	22 209	7 517	11 479
Summa	54 270	48 887	22 284	11 711

Not 21 Kortfristiga placeringar

Hela balansposten kortfristiga placeringar har omklassificerats till Andra långfristiga värdepappersinnehav.

Not 22 Ändamålsbestämda medel

	Koncernen		LO	
	2022	2021	2022	2021
Reserverade medel för solidaritetsarbete	3 018	3 018	3 018	3 018
	3 018	3 018	3 018	3 018

Not 23 Obeskattade reserver

	LO	
	2022	2021
Periodiseringsfond	0	0
	0	0

Not 24 Avsättning för pensioner och liknande förpliktelser

	Koncernen		LO	
	2022	2021	2022	2021
Pensionsåtaganden som inte täcks genom realstiftelse				
Belopp vid årets ingång	49 349	54 665	47 672	51 528
Under året avsatt	5 162	0	3 812	0
I anspråktaget belopp	-7 963	-5 350	-6 400	-3 856
Valutakursdifferens	138	34	0	0
Belopp vid årets utgång	46 686	49 349	45 084	47 672

Not 25 Övriga avsättningar

	Koncernen		LO	
	2022	2021	2022	2021
Belopp vid årets ingång	215	411	0	0
Återförd	-224	0	0	0
Använd	0	-203	0	0
Omräkningsdifferens	9	7	0	0
Belopp vid årets utgång	0	215	0	0

Not 26 Uppskjuten skatt

Temporära skillnader föreligger i de fall tillgångars eller skulders redovisade respektive skattemässiga värden är olika. Temporära skillnader avseende följande poster samt underskottsavdrag har resulterat i uppskjutna skattefordringar och -skulder:

	Koncernen		LO	
	2022	2021	2022	2021
Uppskjutna skattefordringar				
Fastigheter, nedskrivningar	1 353	556	0	0
Övriga avdragsgilla temporära skillnader	451	245	0	0
Summa	1 804	801	0	0
Uppskjutna skatteskulder				
Övriga skattepliktiga temporära skillnader	22 964	9 422	243	247
Obeskattade reserver	55 431	56 052	0	0
Summa	78 395	65 474	243	247

Not 27 Långfristiga skulder

Nedan anges den del av långfristiga skulder som förfaller till betalning mellan ett och fem år efter balansdagen.

	Koncernen		LO	
	2022	2021	2022	2021
Skulder till kreditinstitut	50 445	664 875	0	0
Övriga långfristiga skulder	0	0	0	0
	50 445	664 875	0	0

Not 28 Skuld till kreditinstitut

	Koncernen		LO	
	2022	2021	2022	2021
Redovisas som kortfristig skuld	713 555	11 596	0	0
Redovisas som långfristig skuld	50 445	664 875	0	0
Summa	764 000	676 471	0	0

Derivatinstrument

I koncernen förekommer ränteswapavtal, som tecknats i syfte att säkra sig för fluktuationer i räntor.

Lagern 11 AB

Nominellt belopp 455 000 tkr (466 667 tkr). Genomsnittlig löptid 7 år. Marknadsvärde 22 142 tkr (-44 844 tkr).

Not 29 Checkräkningskredit

Beviljat belopp på checkräkningskredit uppgår i koncernen till 0 tkr (0 tkr).

Not 30 Upplupna kostnader och förutbetalda intäkter

	Koncernen		LO	
	2022	2021	2022	2021
Semesterlöner	16 386	17 107	12 454	12 632
Upplupna sociala avgifter	5 871	5 352	17 081	10 621
Förskottsinsbetalda hyror	37 068	33 666	3 136	2 365
Förutbetalda anslag	6 582	6 050	6 582	6 050
Förskottsbetalda medlemsavgifter	2 406	1 816	2 406	1 816
Övriga poster	42 682	29 005	27 580	14 748
Summa	110 995	92 996	69 239	48 232

Not 31 Ställda säkerheter

	Koncernen		LO	
	2022	2021	2022	2021
För egna avsättningar och skulder				
Fastighetsinteckningar				
– Avseende skuld till kreditinstitut	805 470	761 576	0	0
Summa ställda säkerheter	805 470	761 576	0	0

Not 32 Eventualförpliktelser

	Koncernen		LO	
	2022	2021	2022	2021
Skulder i delägda handelsbolag	57 587	49 161	0	0
Borgensförbindelser	15 400	15 400	0	0
Eventualskulder	744	1 996	0	0
Kapitalinvesteringsåtagande	0	0	0	0
Summa ansvarsförbindelser	73 731	66 557	0	0

Not 33 Inköp och försäljning mellan koncernföretag

Nedan anges andelen av årets inköp och försäljning avseende koncernföretag.

	LO	
	2022	2021
Inköp från dotterföretag i förhållande till externa kostnader	2,6 %	2,7 %
Försäljning till dotterföretag i förhållande till verksamhetens intäkter	0,2 %	0,2 %

Not 34 Väsentliga händelser efter balansdagen

Bantorget Förvaltning AB har i januari 2023 tecknat generell borgen för intresseföretaget Fastighetsaktiebolaget Folkets Hus i Stockholm.

Stockholm den dag som framgår av våra elektroniska signaturer

Susanna Gideonsson

Torbjörn Johansson

Therese Guovelin

Per-Olof Sjöö

Linda Palmetzhofer

Marie Nilsson

Malin Ackholt

Gabriella Lavecchia

Tommy Wreeth

Jan Granvik

Malin Ragnegård

Eva Guovelin

Johan Lindholm

Urban Pettersson

Mikael Johansson

Lennart Mauritzon

Pontus Georgsson

Vår revisionsberättelse har avlämnats den dag som framgår av våra elektroniska underskrifter

Christine Wikström

Auktoriserad revisor

Öhrlings PricewaterhouseCoopers AB

Ulf Andersson

Jan-Olof Gustavsson

Britta Lepp

Revisionsberättelse

Till representantskapet i Landsorganisationen i Sverige, org.nr 802001-9769

Rapport om årsredovisningen och koncernredovisningen

Uttalanden

Vi har utfört en revision av årsredovisningen och koncernredovisningen för Landsorganisationen i Sverige för år 2022.

Enligt vår uppfattning har årsredovisningen och koncernredovisningen upprättats i enlighet med årsredovisningslagen och ger en i alla väsentliga avseenden rättvisande bild av moderföreningens och koncernens finansiella ställning per den 31 december 2022 och av dess finansiella resultat och kassaflöden för året enligt årsredovisningslagen. Förvaltningsberättelsen är förenlig med årsredovisningens och koncernredovisningens övriga delar.

Grund för uttalanden

Vi har utfört revisionen enligt god revisionssed i Sverige. Revisorernas ansvar enligt denna sed beskrivs närmare i avsnitten *Den auktoriserade revisorns ansvar* samt *De förtroendevalda revisorernas ansvar*.

Vi är oberoende i förhållande till föreningen enligt god revisorssed i Sverige. Jag som auktoriserad revisor har fullgjort mitt yrkesetiska ansvar enligt dessa krav.

Vi anser att de revisionsbevis vi har inhämtat är tillräckliga och ändamålsenliga som grund för våra uttalanden.

Annan information än årsredovisningen och koncernredovisningen

Den andra informationen består av verksamhetsberättelse och hållbarhetsrapport för 2022 (sidorna 1–58 samt 107–117 i dokumentet *LOs verksamhetsberättelse 2022*) som vi inhämtade före datumet för denna revisionsberättelse. Det är styrelsen som har ansvaret för denna andra information.

Vårt uttalande avseende årsredovisningen och koncernredovisningen omfattar inte denna information och vi gör inget uttalande med bestyrkande avseende denna andra information.

I samband med vår revision av årsredovisningen och koncernredovisningen är det vårt ansvar att läsa den information som identifieras ovan och överväga om informationen i väsentlig utsträckning är oförenlig med årsredovisningen och koncernredovisningen. Vid denna genomgång beaktar vi även den kunskap vi i övrigt inhämtat under revisionen samt bedömer om informationen i övrigt verkar innehålla väsentliga felaktigheter.

Om vi, baserat på det arbete som har utförts avseende denna information, drar slutsatsen att den andra informationen innehåller en väsentlig felaktighet, är vi skyldiga att rapportera detta. Vi har inget att rapportera i det avseende.

Styrelsens ansvar

Det är styrelsen som har ansvaret för att årsredovisningen och koncernredovisningen upprättas och att de ger en rättvisande bild enligt årsredovisningslagen. Styrelsen ansvarar även för den interna kontroll som de bedömer är nödvändig för att upprätta en årsredovisning och koncernredovisning som inte innehåller några väsentliga felaktigheter, vare sig dessa beror på oegentligheter eller på misstag.

Vid upprättandet av årsredovisningen och koncernredovisningen ansvarar styrelsen för bedömningen av föreningens förmåga att fortsätta verksamheten. De upplyser, när så är tillämpligt, om förhållanden som kan påverka förmågan att fortsätta verksamheten och att använda antagandet om fortsatt drift. Antagandet om fortsatt drift tillämpas dock inte om styrelsen avser att upplösa föreningen, upphöra med verksamheten eller inte har något realistiskt alternativ till att göra något av detta.

Den auktoriserade revisorns ansvar

Jag har att utföra revisionen enligt International Standards on Auditing (ISA) och god revisionssed i Sverige. Mitt mål är att uppnå en rimlig grad av säkerhet om huruvida årsredovisningen och koncernredovisningen som helhet inte innehåller några väsentliga felaktigheter, vare sig dessa beror på oegentligheter eller på misstag, och att lämna en revisionsberättelse som innehåller våra uttalanden. Rimlig säkerhet är en hög grad av säkerhet, men är ingen garanti för att en revision som utförs enligt ISA och god revisionssed i Sverige alltid kommer att upptäcka en väsentlig felaktighet om en sådan finns. Felaktigheter kan uppstå på grund av oegentligheter eller misstag och anses vara väsentliga om de enskilt eller tillsammans rimligen kan förväntas påverka de ekonomiska beslut som användare fattar med grund i årsredovisningen och koncernredovisningen.

Som del av en revision enligt ISA använder jag professionellt omdöme och har en professionellt skeptisk inställning under hela revisionen. Dessutom:

- Identifierar och bedömer jag riskerna för väsentliga felaktigheter i årsredovisningen och koncernredovisningen, vare sig dessa beror på oegentligheter eller på misstag, utformar och utför granskningsåtgärder bland annat utifrån dessa risker och inhämtar revisionsbevis som är tillräckliga och ändamålsenliga för att utgöra en grund för mina uttalanden. Risken för att inte upptäcka en väsentlig felaktighet till följd av oegentligheter är högre än för en väsentlig felaktighet som beror på misstag, eftersom oegentligheter kan innefatta agerande i maskopi, förfalskning, avsiktliga utelämnanden, felaktig information eller åsidosättande av intern kontroll.

- skaffar jag mig en förståelse av den del av föreningens interna kontroll som har betydelse för min revision för att utforma granskningsåtgärder som är lämpliga med hänsyn till omständigheterna, men inte för att uttala mig om effektiviteten i den interna kontrollen.
- utvärderar jag lämpligheten i de redovisningsprinciper som används och rimligheten i styrelsens uppskattningar i redovisningen och tillhörande upplysningar.
- drar jag en slutsats om lämpligheten i att styrelsen använder antagandet om fortsatt drift vid upprättandet av årsredovisningen och koncernredovisningen. Jag drar också en slutsats, med grund i de inhämtade revisionsbevisen, om huruvida det finns någon väsentlig osäkerhetsfaktor som avser sådana händelser eller förhållanden som kan leda till betydande tvivel om föreningens förmåga att fortsätta verksamheten. Om jag drar slutsatsen att det finns en väsentlig osäkerhetsfaktor, måste jag i revisionsberättelsen fästa uppmärksamheten på upplysningarna i årsredovisningen och koncernredovisningen om den väsentliga osäkerhetsfaktorn eller, om sådana upplysningar är otillräckliga, modifiera uttalandet om årsredovisningen och koncernredovisningen. Mina slutsatser baseras på de revisionsbevis som inhämtas fram till datumet för revisionsberättelsen. Dock kan framtida händelser eller förhållanden göra att föreningen inte längre kan fortsätta verksamheten.
- utvärderar jag den övergripande presentationen, strukturen och innehållet i årsredovisningen och koncernredovisningen, däribland upplysningarna, och om årsredovisningen och koncernredovisningen återger de underliggande transaktionerna och händelserna på ett sätt som ger en rättvisande bild.
- inhämtar jag tillräckliga och ändamålsenliga revisionsbevis avseende den finansiella informationen för enheterna eller affärsaktiviteterna inom koncernen för att göra ett uttalande avseende koncernredovisningen. Jag ansvarar för styrning, övervakning och utförande av koncernrevisionen.

Jag måste informera styrelsen om bland annat revisionens planerade omfattning och inriktning samt tidpunkten för den. Jag måste också informera om betydelsefulla iakttagelser under revisionen, däribland eventuella betydande brister i den interna kontrollen som jag identifierat.

De förtroendevalda revisorernas ansvar

Vi har att utföra en revision enligt revisionslagen och därmed enligt god revisionssed i Sverige. Vårt mål är att uppnå en rimlig grad av säkerhet om huru-

vida årsredovisningen och koncernredovisningen har upprättats i enlighet med årsredovisningslagen och om årsredovisningen och koncernredovisningen ger en rättvisande bild av moderföreningens och koncernens resultat och ställning.

Rapport om andra krav enligt lagar och andra författningar

Uttalanden

Utöver vår revision av årsredovisningen och koncernredovisningen har vi även utfört en revision av styrelsens förvaltning för Landsorganisationen i Sverige för år 2022.

Vi tillstyrker att representantskapet beviljar styrelsens ledamöter ansvarsfrihet för räkenskapsåret.

Grund för uttalande

Vi har utfört revisionen enligt god revisionssed i Sverige. Vårt ansvar enligt denna beskrivs närmare i avsnittet *Revisorns ansvar*. Vi är oberoende i förhållande till moderföreningen och koncernen enligt god revisorssed i Sverige. Jag som auktoriserad revisor har i övrigt fullgjort mitt yrkesetiska ansvar enligt dessa krav.

Vi anser att de revisionsbevis vi har inhämtat är tillräckliga och ändamålsenliga som grund för vårt uttalande.

Styrelsens ansvar

Det är styrelsen som har ansvaret för förvaltningen.

Revisorernas ansvar

Vårt mål beträffande revisionen av förvaltningen, och därmed vårt uttalande om ansvarsfrihet, är att inhämta revisionsbevis för att med en rimlig grad av säkerhet kunna bedöma om någon styrelseledamot i något väsentligt avseende företagit någon åtgärd eller gjort sig skyldig till någon försummelse som kan föranleda ersättningsskyldighet mot föreningen.

Rimlig säkerhet är en hög grad av säkerhet, men ingen garanti för att en revision som utförs enligt god revisionssed i Sverige alltid kommer att upptäcka åtgärder eller försummelser som kan föranleda ersättningsskyldighet mot föreningen.

Som en del av en revision enligt god revisionssed i Sverige använder den auktoriserade revisorn professionellt omdöme och har en professionellt skeptisk inställning under hela revisionen. Granskningen av förvaltningen grundar

sig främst på revisionen av räkenskaperna. Vilka tillkommande granskningsåtgärder som utförs baseras på den auktoriserade revisorns professionella bedömning och övriga valda revisorers bedömning med utgångspunkt i risk och väsentlighet. Det innebär att vi fokuserar granskningen på sådana åtgärder, områden och förhållanden som är väsentliga för verksamheten och där avsteg och överträdelser skulle ha särskild betydelse för föreningens situation. Vi går igenom och prövar fattade beslut, beslutsunderlag, vidtagna åtgärder och andra förhållanden som är relevanta för vårt uttalande om ansvarsfrihet.

Stockholm den dag som framgår av vår elektroniska underskrift

Christine Wikström
Auktoriserad revisor
Öhrlings PricewaterhouseCoopers AB

Ulf Andersson
Förtroendevald revisor

Jan-Olof Gustafsson
Förtroendevald revisor

Britta Lepp
Förtroendevald revisor





Bilagor

Medlems- och organisationsstatistik

Tabell 1. LO-förbundens medlemsantal 2022-12-31

Förbund	Män	Kvinnor	Totalt	Jämfört med 2021-12-31
Byggnads	99 632	2 412	102 044	-1 272
Elektrikerna	21 526	735	22 261	288
Fastighets	13 873	12 945	26 818	-916
GS-facket	35 507	8 347	43 854	-931
Handels	55 655	97 637	153 292	-2 140
Hotell- och restaurang	10 551	14 655	25 206	-998
IF Metall	237 935	64 162	302 097	-1 123
Kommunal	115 267	387 642	502 909	-11 622
Livs	16 336	9 155	25 491	-657
Musikerna	1 910	587	2 497	-51
Målarna	11 317	1 723	13 040	-123
Pappers	14 344	2 940	17 284	-90
Seko	71 016	26 810	97 826	-2 557
Transport	45 082	9 739	54 821	-612
Summa	749 951	639 489	1 389 440	-22 804
Procentuell andel	54 %	46 %		-1,61 %

Tabell 2. Förbund, avdelningar och medlemmar i LO 2003–2022

År	Förbund	Avdelningar	Medlemmar totalt	Kvinnor	Män	Förändring procent
2003	16	451	1 892 135	868 690	1 023 445	-1,4 %
2004	16	444	1 861 321	853 141	1 008 180	-1,6 %
2005	16	433	1 831 385	839 115	992 270	-1,6 %
2006	15	355	1 803 800	826 934	976 866	-1,5 %
2007	15	339	1 674 524	767 223	907 301	-7,2 %
2008	15	328	1 610 489	737 105	873 384	-3,8 %
2009	14	287	1 564 767	718 629	846 138	-2,8 %
2010*	14	281	1 527 986	702 787	822 513	-2,4 %
2011**	14	253	1 498 859	690 361	805 866	-1,9 %
2012***	14	223	1 486 964	689 187	795 136	-0,8 %
2013	14	223	1 469 672	684 074	785 598	-1,2 %
2014	14	208	1 465 510	683 109	782 401	-0,3 %
2015	14	234	1 467 417	684 438	782 979	+0,1 %
2016	14	231	1 448 492	670 697	777 795	-1,3 %
2017	14	232	1 442 355	667 178	775 177	-0,4 %
2018	14	235	1 423 027	656 906	766 121	-1,3 %
2019	14	232	1 410 606	650 408	760 198	-0,9 %
2020	14	228	1 432 926	662 994	769 932	+1,6 %
2021	14	220	1 412 244	651 546	760 698	-1,4 %
2022	14	216	1 389 440	639 489	749 951	-1,61 %

* Musikerförbundets 2 686 medlemmar ingår endast i totala medlemsantalet.

** Musikerförbundets 2 632 medlemmar ingår endast i totala medlemsantalet.

*** Musikerförbundets 2 641 medlemmar ingår endast i totala medlemsantalet.

Tabell 3. Antal medlemmar per förbund 2012–2022

Förbund	2012	2013	2014	2015	2016	2017	2018	2019	2020	2021	2022
Byggnads	104 051	102 573	102 550	102 139	101 667	102 147	102 730	104 283	103 970	103 316	102 044
Elektrikerna	24 216	23 827	23 858	23 705	25 285	25 119	23 863	23 292	22 797	21 973	22 261
Fastighets	30 758	29 539	29 761	29 893	29 883	29 919	29 344	28 814	28 404	27 734	26 818
GS-facket	54 203	51 741	50 784	49 963	49 091	48 564	47 205	46 292	45 596	44 785	43 854
Handels	149 076	151 553	154 388	157 233	156 416	156 491	155 145	154 388	159 921	155 432	153 292
Hotell- och restaurang	31 071	29 711	30 784	30 156	30 607	30 466	29 558	29 112	28 817	26 204	25 206
IF Metall	337 705	325 387	317 253	315 978	312 803	312 573	310 975	305 904	304 735	303 220	302 097
Kommunal	506 912	510 364	514 388	521 974	510 487	511 345	504 121	502 899	519 518	514 531	502 909
Livs	32 023	31 090	30 623	30 089	29 376	28 608	27 485	26 916	26 816	26 148	25 491
Musikerna	2 641	2 605	2 604	2 519	2 513	2 526	2 481	2 441	2 654	2 548	2 497
Målarna	14 823	14 454	14 346	14 137	14 090	14 205	14 100	13 859	13 524	13 163	13 040
Pappers	16 879	16 127	15 477	15 007	14 583	14 282	13 912	13 494	17 689	17 374	17 284
Seko	120 642	119 058	116 644	113 902	111 122	107 441	105 135	103 046	102 589	100 383	97 826
Transport	61 964	61 643	62 050	60 722	60 569	58 669	56 973	55 866	55 896	55 433	54 821
LO	1 486 964	1 469 672	1 465 510	1 467 417	1 448 492	1 442 355	1 423 027	1 410 606	1 432 926	1 412 244	1 389 440

Tabell 4. Medlemmar under 25 år respektive 30 år 2022-12-31

Förbund	Medlemmar under 25 år				Medlemmar under 30 år			
	Män	Kvinnor	Antal medl.	Procent av medl. totalt exkl. pensionärer	Män	Kvinnor	Antal medl.	Procent av medl. totalt exkl. pensionärer
Byggnads	8 757	350	9 107	11,5 %	17 911	691	18 602	23,5 %
Elektrikerna	3 396	164	3 560	18,7 %	6 077	301	6 378	33,5 %
Fastighets	269	152	421	1,8 %	906	525	1 431	6,2 %
GS-facket	1 931	518	2 449	7,0 %	4 510	1 132	5 642	16,0 %
Handels	7 218	13 161	20 379	15,7 %	14 042	24 214	38 256	29,5 %
Hotell- och restaurang	1 314	2 073	3 387	14,2 %	2 634	3 573	6 207	26,0 %
IF Metall	19 276	5 554	24 830	10,2 %	40 692	11 553	52 245	21,5 %
Kommunal	8 673	19 594	28 267	5,6 %	19 571	48 382	67 953	13,5 %
Livs	1 137	676	1 813	8,4 %	2 597	1 380	3 977	18,4 %
Musikerna	17	15	32	1,4 %	109	68	177	7,8 %
Målarna	1 223	571	1 794	16,4 %	2 143	966	3 109	28,4 %
Pappers	558	157	715	5,7 %	1 378	374	1 752	13,8 %
Seko	3 081	1 341	4 422	6,6 %	7 861	3 225	11 086	16,5 %
Transport	3 296	1 734	5 030	10,6 %	6 983	3 046	10 029	21,1 %
LO totalt	60 146	46 060	106 206	8,7 %	127 414	99 430	226 844	18,9 %

Studiestatistik

LOs Kunskapssystem, antal deltagare

	2018	2019	2020	2021	2022
Allmänfacklig utbildning	395	411	104	248	292
Arbetsrätt och förhandling	319	363	51	128	288
Bolagsstyrelse	84	52	2	0	36
Ekonomi	28	34	0	0	25
Information och opinion	141	106	7	42	110
Organisation och ledarskap	134	143	19	65	161
Pedagogik/Lärande/Handledare	86	71	0	0	0
Politik	38	118	15	21	41
Totalt	1 225	1 298	198	504	953

Nätutbildning per år

	2014	2015	2016	2017	2018	2019	2020	2021	2022
A-kassa	520	270							
Defenders	546	231	203	188	241	136	2		
Facket försäkrar						1628	1743		
Facket och EU	81								
Facklig introduktion									1247
Facklig introduktion mobilanpassad									475
Facklig introduktion på arabiska									290
Facklig introduktion på engelska									201
Facklig politisk ordlista	1149	538	487	212	221	214	350	376	736
Facklig solidaritet och människosyn	197	205							
Försäkringar genom jobbet								1662	18
Förtroendemannalagen	759	608	399	441	537	809	473	887	523
Hjälp till nytt jobb – ett stöd för omställning	468	683	458	260					
Hjälp till en bra upphandling – omställningsstöd	1026	838	805	350	557	388			
Job transition support					59	18			
Lagen om anställningsskydd	774	656	713	715	583	789	994	778	245
Pensionsboken på nätet	561		316	1445	498	334	451	357	431
Samtalsträning	1164	423	334	747	1428	1098	822	2133	2905
Semesterledighetslagen	3500	773							
Skolorganisatör		93							
Studieledighetslagen	854	789	459	423	717	697	858	1161	821
Stöd för omställning							243	217	
Trygghet och omställning									4152
Vad är ett kollektivavtal?	860	741	601	129					
Verktygslåda för studieansvariga					106	508	496	408	636
Totalt	10745	5225	3715	4358	4124	5414	4835	7979	12680

Yttranden till offentliga myndigheter

LOs styrelse har yttrat sig över följande remisser:

Arbetsmarknadsdepartementet

- LOs yttrande gällande *ILOs konvention om våld och trakasserier i arbetslivet*, SOU 2021:86
- LOs yttrande gällande *De regionala skyddsombudens roll i arbetsmiljöarbetet*, SOU 2022:47
- LOs yttrande gällande *Steg framåt, med arbetsmiljön i fokus*, SOU 2022:45

Arbetsmiljöverket

- LOs yttrande gällande *Arbetsmiljöverkets föreskrifter och allmänna råd i en ny struktur*

Finansdepartementet

- LOs yttrande gällande *En skyldighet att beakta vissa samhällsintressen vid offentlig upphandling*, Ds 2021:31
- LOs yttrande gällande remiss angående *Utökad skattelättnad för arbetsresor och justerade avdrag för tjänsteresor och hemresor*, Fi2022/01470
- LOs yttrande gällande *Startlån till förstagångsköpare av bostad*, SOU 2022:12
- LOs yttrande gällande *Godstransporter på väg – vissa frågeställningar kring ett nytt miljöstyrande system*, SOU 2022:13

Justitiedepartementet

- LOs yttrande gällande remiss angående betänkandet *Ett förbättrat system mot arbetskraftsexploatering*

Socialdepartementet

- LOs yttrande gällande remiss angående betänkandet *Rätt och lätt – ett förbättrat regelverk för VAB*, SOU 2022:31

Sveriges Riksdag

- LOs yttrande över remiss angående *Utvärdering av Sveriges penningpolitik 2015–2020*

Trafikverket

- LOs yttrande om remiss angående *Trafikverkets Förslag till nationell plan för transportinfrastrukturen*

Arbetsutskottet har yttrat sig över följande remisser:

Arbetsförmedlingen

- LOs yttrande gällande kunskapsmaterial framtaget av Försäkringskassan och Arbetsförmedlingen

Arbetsmarknadsdepartement

- LOs yttrande gällande *Europeiska kommissionens förslag till direktiv om förbättrade arbetsvillkor på digitala plattformar*, COM (2021) 762
- LOs yttrande gällande utkast till proposition om *Grundläggande omställnings- och kompetensstöd – för flexibilitet, omställningsförmåga och trygghet på arbetsmarknaden*
- LOs yttrande gällande remiss angående *Ett utökad skydd mot diskriminering*, SOU 2021:94
- LOs yttrande gällande remiss angående *Ett flexibla karensvillkor i arbetslöshetsförsäkringen*, Ds 2022:10
- LOs yttrande gällande Skatteverkets promemoria *Lönegaranti*

Arbetsmiljöverket

- LOs yttrande gällande *AFS om hygieniska gränsvärden, kemiska arbetsmiljörisker samt medicinska kontroller i arbetslivet*

CSN

- LOs yttrande gällande *Förslag till föreskrifter och allmänna råd om beviljning av omställningsstudiestöd*, ADM 2022:292

Finansdepartementet

- LOs yttrande gällande promemorian *Innebörden av begreppet helt försäkringsbestånd*
- LOs yttrande gällande remiss angående *Tillfälligt slopad karenstid för stöd vid korttidsarbete*
- LOs yttrande gällande *Ytterligare skattesänkningar för personer med sjukersättning och aktivitetsersättning*
- LOs yttrande gällande remiss angående *Sänkt tröskeln till en god bostad*, SOU 2022:14
- LOs yttrande gällande remiss av promemorian *Sänkt skatt för personer över 65 år som arbetar*
- LOs yttrande över remiss angående *Bibehållet reseavdrag med vissa förstärkningar för arbetsresor med bil*
- LOs yttrande gällande *Bättre konsekvensutredningar*, Ds 2022:22

Infrastrukturdepartementet

- LOs yttrande gällande remiss av promemorian *Ett undantag från lokaliseringsprincipen för kommunal bredbandsutbyggnad*
- LOs yttrande gällande remiss av *Transportstyrelsens utredning om förutsättningarna för att föra vissa fordon som drivs med el eller andra alternativa drivmedel med körkortsbehörighet B*, TSG 2020-11409

Justitiedepartementet

- LOs yttrande gällande remiss angående *Granskning av utländska direktinvesteringar*, SOU 2021:87
- LOs yttrande gällande *Europeiska kommissionens förslag till ändringar i direktiv om ett kombinerat tillstånd för arbete*, COM (2022) 655
- LOs yttrande gällande *En oavvislig ersättningsrätt?* SOU 2022:23

Kulturdepartementet

- LOs yttrande gällande remiss mediestödsutredningens promemoria *Ett hållbart mediestöd för hela landet*, Ds 2022:14

Socialdepartementet

- LOs yttrande gällande *Tillfälligt slopat krav på läkarintyg under sjuklöneperioden*
- LOs yttrande gällande remiss angående *Reglering av privata sjukvårdsförsäkringar*, SOU 2021:80
- LOs yttrande gällande *Ett utökat arbetsskadskydd vid smitta av samhällsfarlig sjukdom*
- LOs yttrande gällande *Garantitillägg i bostadstillägget*, Ds 2022:3
- LOs yttrande gällande remiss angående betänkandet *Träffsäkert – månadsuppgifter i bostadsbidraget och underhållsstödet*, SOU 2021:101
- LOs yttrande gällande remiss angående *Stärkt arbete med att bekämpa bidragsbrott*, SOU 2022:37
- LOs yttrande gällande remiss angående *Regler om privata sjukvårdsförsäkringar inom den offentligt finansierade hälso- och sjukvården*, Ds 2022:15
- LOs yttrande gällande remiss angående *Förlängning av det tillfälliga tilläggsbidraget till barnfamiljer inom bostadsbidraget med anledning av ökade levnadsomkostnader*
- LOs yttrande gällande remiss angående *Förlängt undantag från vissa bedömningar inom sjukpenning vid uppskjuten vård eller rehabilitering*

Producerat material 2022

Allmänt

- Stöd Palmecentrets insamling för fred och frihet i Ukraina

Arbetsmarknad

- Obligatorisk a-kassa – Ett hot mot en väl fungerande arbetsmarknad
- Rusta Sverige för vintern – LOs krisvinterprogram
- Anställningsformer år 2022 – Fast och tidsbegränsat anställda efter klass och kön år 1990–2022

Arbetsmiljö

- Rör inte våra skyddsombud!

Ekonomisk politik

- Ekonomiska utsikter – I skuggan av Ukrainakriget – prognosuppdatering
- Makteliten – slår rekord trots pandemin 2022
- Ekonomiska utsikter våren 2022 – Fel läge att strama åt
- Kortversion av Ekonomiska utsikter våren 2022 – Fel läge att strama åt
- Ekonomiska utsikter hösten 2022 – Ett svårt ekonomiskt läge
- Starkare inkomstskydd i pensionssystemet
- Kortrapport av Starkare inkomstskydd i pensionssystemet

Faktamaterial, statistik

- Etablering eller segmentering – En analys av systemet med subventionerade anställningar
- Hur fungerar a-kassan – för den enskilde och hur lite får du?
- Vilken roll spelar arbetslöshetsförsäkringen i samhällsekonomin?

- Arbetslivskriminalitet – Kampen för ordning och reda
- Aktiv kompetenspolitik för livslångt lärande
- Yrkesutbildning löser matchningsproblemen
- Facklig anslutning år 2022 – Facklig anslutning bland anställda efter klass och kön år 1990–2022

Gå med i facket

- Varför ska du vara med i facket? – Svenska
- Varför ska du vara med i facket? – Arabiska
- Varför ska du vara med i facket? – Engelska
- Varför ska du vara med i facket? – Sorani
- Varför ska du vara med i facket? – Franska
- Varför ska du vara med i facket? – Spanska
- Varför ska du vara med i facket? – Polska
- Varför ska du vara med i facket? – Ukrainska

Internationellt

- Facklig solidaritet med Ukraina
- Demokrati på reträtt – Varför ska man bry sig?
- Facklig solidaritet med Palestina

In English

- Trade union solidarity with Palestine

Jämställdhet

- Den klassblinda familjepolitiken – vem kan arbeta och ha familj? Sveriges jämställdhetsbarometer 2022
- Kortversion – Den klassblinda familjepolitiken

Kongress 2021

- LOs 29e kongress – Trygghet för vanligt folk
Kongressprotokoll – del 2

LO Ung

- Hjälp, jag har fått ett jobb – A6
- Hjälp, jag har fått ett jobb – A6
- Hjälp, jag har fått ett jobb – Quiz
- Frågor om jobbet – Fyra olika tapplappar

Lönepolitik och avtal

- Lönerapport år 2022 – Löner och löneutveckling år 1913–2021 efter klass och kön
- Tillägg till Lönerapport år 2022

Policys

- LOs arbetsmiljöpolicy
- LOs antikorrupsionspolicy
- LOs bostadspolicy
- LOs friskvårdspolicy
- LOs friskvårdspolicy – rutiner och riktlinjer
- LOs inköps- och upphandlingspolicy
- LOs IT-policy
- LOs IT-policy – rutiner och riktlinjer
- LOs policy för representation och uppvaktning
- LOs policy för representation och uppvaktning – rutiner och riktlinjer
- LOs policy för tjänstledighet
- LOs rekryteringspolicy
- LOs rekryteringspolicy – rutiner och riktlinjer
- LOs resepolicy
- LOs studieersättningspolicy
- LOs rutiner och riktlinjer för LOs pressarbete
- LOs policy mot diskriminering och kränkande särbehandling
- LOs policy mot diskriminering och kränkande särbehandling – rutiner och riktlinjer
- LOs policy mot skadligt bruk
- LOs policy mot skadligt bruk – rutiner och riktlinjer
- LOs rehabiliteringspolicy
- LOs rehabiliteringspolicy – rutiner och riktlinjer

Pride

- LOs flyer för rätten att vara den du är

Studier

- Hur fungerar den svenska arbetsmarknaden?
- Kunskap ger självförtroende inför arbetslivet
- LO Ungutbildningar – LO-distriktet i Norra Sverige
- LO Ungutbildningar – LO-distriktet i Skåne
- LO Ungutbildningar – LO-distriktet i Väst-sverige
- LO Ungutbildningar – LO-distriktet i Örebro och Värmland
- Har du koll på alla dina kläder – Quiz
- Facklig introduktion på tre språk
- LOs maktutbildning – Folder:
- LO-distriktet i Norra Sverige
- LO-distriktet i Skåne
- LO-distriktet i Västsverige
- LO-distriktet i Örebro och Värmland

Ungforum

- Program
- Inbjudan

Valrörelse

- Varför vi vill att S vinner valet 2022
- LOs plattform inför valet 2022 – Trygghet för vanligt folk
- Nu är tid för trygga Jobb
- Nu är tid för en stärkt välfärd
- Nu är tid för minskade klyftor
- Nu är tid för en hållbar arbetskraftsinvandring
- Nu är tid för trygghet från brott
- Rött eller blått? – Det gör skillnad för dig och dina arbetskamrater!
- Svenska kollektivavtal ska gälla i Sverige – flyer
- Svenska kollektivavtal ska gälla i Sverige – folder

Verksamhetsberättelse

- LOs verksamhetsberättelse 2021

Välfärdspolitik

- Välfärdsgapet – LOs prognos 2022: Resursbehov i vård, skola och omsorg





Landsorganisationen i Sverige
105 53 Stockholm
08-796 25 00

www.lo.se

ISBN 978-91-566-3565-6