



Verksamhetsberättelse

'17



© Landsorganisationen i Sverige 2018

Omslagsfoto: Lars Forsstedt

Grafisk form: LO

Produktion: ETC Kommunikation AB

Tryck: Bantorget Grafiska AB, Stockholm 2018

ISBN 978-91-566-3325-6

lo 18.10 200

LOs verksamhetsberättelse 2017

INNEHÅLL

LOs verksamhet 2017	Karl-Petter Thorwaldsson, LOs ordförande	8
	Therese Guovelin, LOs förste vice ordförande	12
	Berit Müllerström, LOs andre vice ordförande	16
	Torbjörn Johansson, LOs avtalssekreterare	20
Så styrs LO	Landsorganisationens styrelse	27
	Arbetsfördelning för LO-ledningen och kanslichefen	29
	LO-kansliets organisation	30
Årsredovisning för LO och LO-koncernen	Förvaltningsberättelse 2017	32
Bilagor	Medlems- och organisationsstatistik	74
	Studiestatistik	78
	Yttranden till offentliga myndigheter	80
	Producerat material 2017	83

LOs verksamhet 2017

Karl-Petter Thorwaldsson,
LOs ordförande

”Vinsterna i välfärden måste begränsas”

Karl-Petter Thorwaldsson vill lyfta arbetslösa och pensionärer från fattigdom och se en rättvisare fördelning av resurser. Störst stolthet känner han över att LO bidragit till en politik som 2017 gav Sverige EUs högsta sysselsättning någonsin.

Hur var ditt och LOs 2017?

– Under 2017 lyckades vi få den högsta sysselsättningen i Sverige sedan början av 1990-talet och krisen. Det finns inget EU-land som någonsin haft en högre sysselsättning än vad vi hade i Sverige förra året. Vår politik har visat sig vara framgångsrik, och den är vi väldigt stolta över.

– Bara för arbetare tecknade vi avtal som omfattar över två miljoner människor, och räknar man in TCO och Saco så var det långt över fyra miljoner som fick nya avtal – tack vare att vi har en av världens starkaste fackliga rörelser i Sverige.

Det har i sin tur möjliggjort en fantastisk reallöneutveckling – plus 60 procent för arbetare sedan 1997.

Vad gör den här politiken för LO-medlemmen?

– All tillväxt hänger ihop, och jag tror faktiskt att medlemmarna har ganska bra koll på den ekonomiska politiken. När folk får jobba betalar de också mer skatt, vilket gör att kommuner och landsting kan anställa fler. Men trots att vi har hög sysselsättning och realinkomsterna ökar snabbt är det många som tycker att utvecklingen i Sverige går åt fel håll. Där har vi en stor pedagogisk uppgift som vi fortfarande inte har lyckats med.

I den fackliga utbildningen Jämlikhetsakademien som LO håller på att ta fram finns formuleringen ”På 50-talet formulerade vi den svenska modellen, nu gör vi det igen!” – hur lyder den nya formuleringen?

– Den sammanfattas i vårt krav inför valet: Trygghet för vanligt folk. Den misstro och osäkerhet som människor känner beror på att de saknar ett grundmurat förtroende för att välfärden ska fungera. Att de ska få plats på äldreboende, att pensionen räcker, att du får a-kassa eller omskolning om du blir arbetslös. Vi vill fånga den här oron och lägga reformförslag som ökar tryggheten, som till exempel höjt barnbidrag. Där jobbar vi i facklig-politisk samverkan med Socialdemokraterna. I huvudsak tycker vi att vi får genomslag för de frågor vi driver. *Investera för jämlikhet* är ett övergripande projekt som vi ska skriva en kongressrapport om.

Vad handlar det om?

– 2016 tog vi beslut om att jobba för jämlikhet, och det grundar sig i att vi ser växande klyftor. Det är många människor som är hänvisade till sms-anställningar och korta påhugg. De allra flesta i arbetslivet har hittills varit tillsvidareanställda och trygga, men helt plötsligt



Karl-Petter Thorwaldsson

ANSVARSOMRÅDEN:

- > Ekonomisk politik
- > Internationellt fackligt arbete
- > Näringspolitik

hyvlade en arbetsgivare i handeln tjänster förra året och fick rätt i AD. Jag träffade en av dem som drabbades. Hon var i 50-årsåldern och ensamstående, och hon visste inte om hon skulle kunna betala sin hyra nästa månad utan heltidsjobb. Och säger hon upp sig får hon ingen a-kassa. Arbetsgivarna vill inte ha ett tryggt arbetsliv. Det finns ju också vinnare i det här systemet.

LO släppte under året rapporten *Makteliten*, vad kom den fram till?

– De rika blir rikare och de fattigaste får det bara sämre. Man har tagit bort alla skatter som

slår mot rikedom i Sverige. Vi har blivit ett skatteparadis för rika – det är slopad arvsskatt, förmögenhetsskatt, gåvoskatt, och så är vi ensamma i världen om en fastighetsskatt som är platt; du betalar lika mycket oavsett om du bor i Åmål eller Danderyd.

– Vi har stora grupper nyfattiga som vi måste lyfta, som arbetslösa och pensionärer. Det behövs en fördelningsprofil som gör att pengar går till dem som har det sämst ställt. De flesta av dem är LO-medlemmar eller potentiella LO-medlemmar.

– Vi tar på oss ett större ansvar än för bara den som arbetar exakt nu – vi bryr oss om





FOTO: THOMAS ONEBORG/TT

Karl-Petter Thorwaldsson

LOs ordförande sedan 2012.

FAMILJ: Sambo med Carina, två barn och ett bonusbarn.

KÖR: En svensk miljö-Volvo.

FRITIDSINTRESSE: Läser mycket. Gillar friluftsliv och trädgårdsarbete.

ANEKDOT: Åkte Vasaloppet, men bröt i Smågan med 78 kilometer kvar till mål.

BRINNER FÖR: Att alla vanliga LO-medlemmar ska få mer makt på arbetsplatserna och över sina egna liv.

FREDAGKVÄLL: Sortera tvätt, laga en god middag och umgås med sambon.

DRICKER HELST: Den egna svartvinbärssaften.



våra medlemmars barn och även om dem som lämnar arbetslivet. Uppdraget är från vaggan till graven.

Vinster i välfärden – varför är det en så viktig fråga för LO?

– I samma ögonblick som ett barn går från att vara elev till att bli kund rivs hela skolpliktsystemet sönder. Skolans huvuduppgift blir inte att lyfta den svagaste eleven till godkända kunskaper, det blir att visa för blivande elever och föräldrar att man är bättre än andra skolor. Kunskapsnivån har gått ner och betygen har gått upp. Jag hade bättre möjligheter att klara mig genom skolan än vad mina medlemmars barn har idag, 40 år senare.

– Det här ledde till att vi krävde införande av vinstbegränsningar av Socialdemokraterna. Från början var man tveksamma till LOs linje, men nu har den gått hela vägen fram till Ilmar Reepalus utredning. Nästa steg är att se till att få riksdagsmajoritet för den också.

Du har haft ett intensivt år på den internationella fackliga arenan. Vad har du haft för dig?

– Ja, vi har haft ett succéår med den svenska

modellen. Jag har varit handelsresande i idén om starka parter, och 2017 var jag i Colombia, Tunisien och Frankrike. Och under det informella sociala EU-toppmötet i Göteborg i november, där även parterna var inbjudna att delta, fick vi det glädjande beskedet att Frankrike valt att gå in i Global Deal, en global satsning för social dialog och bättre villkor på arbetsmarknaden, initierad av Stefan Löfven. Sedan dess har jag varit i Frankrike igen, och de är inne på att ta det bästa av den svenska modellen och göra det till fransk politik. Det är väldigt spännande.

Förutom att vara LOs ordförande bedriver du alltså mission i arbetsrätt?

– Ja, jag är biträdande ordförande i vår världsinternation. Mycket av det vi gör i våra nordiska länder idag måste vi göra globalt. Att lyckas få till bättre förhandlingar mellan parterna i Kambodja kan tyckas vara en struntsak för facket i Sverige, men några av de största svenska företagen gör affärer där. Då blir det viktigt – dels handlar det om facklig solidaritet med andra länder, dels om att minska risken för lönedumpning i svenska bolag.

LO har också varit delaktiga i processer kring internationella konventioner och avtal – vilka då?

– När den svenska regeringen inte ville ratificera protokollet till ILOs konvention 29 mot tvångs- och slavarbete fick vi driva på hårt. Vi kan inte ha vår positiva syn på ILOkonventionerna och sedan inte ratificera dem när de tas fram. När regeringen skrev på blev det också en symbol för många andra, och 50 länder följde efter under 2017. De länder som ratificerar konventionerna kan vi nu anmäla om de inte följer det som står i dem.

– Under 2017 var vi också djupt involverade i att EU skulle skriva på ett Ceta-avtal med Kanada. De nordiska facken har en världsunik inställning till frihandel: Vi är väldigt frihandelsvänliga. Vår förhandlingsposition var den som gick igenom till slut: Ja till Ceta. Men vi var emot det skiljedomstolsförfarande som ISDS skulle innebära, det vill säga ett särskilt skydd för företag som ger dem möjlighet att stämma länder om de anser att lagar hotar konkurrensen. Det lyckades vi få bort ur avtalet.

Vad är det viktigaste du tar med dig från avtalsåret 2017 in i valåret 2018?

– Det största är att vi har lyckats få så många in i arbete. Så sent som 2014 hade vi en av Europas högsta nivåer på ungdomsarbetslöshet. Att börja sitt vuxenliv med arbetslöshet är den absolut sämsta start man kan få. Många kommer aldrig tillbaka efter en sådan period. Nu har ungdomsarbetslösheten gått ner, och målet om att ingen ung människa ska vara arbetslös i mer än 90 dagar har uppnåtts under 2017. Tack vare att vi fokuserar och tar aktiva beslut kan vi påverka. Det jag tar med mig är att vi har tagit ett stort steg i rätt riktning mot full sysselsättning.

Vad gör dig stolt i ditt jobb på LO?

– När jag märker hur mycket som kan hända genom en enskild handläggares arbete. Ibland kan det påverka hela Sveriges utveckling. Varje arbetsinsats blir till riktiga, konkreta förändringar för väldigt många människor. ●

Övriga nedslag under 2017

> Tydligt krav

Karl-Petter Thorwaldssons livesända Första maj-tal sändes på Facebook och hans krav på regeringen var tydligt: 70 miljarder till välfärden!

> Vårturné för jämlikhet

Våren 2017 gav sig Karl-Petter Thorwaldsson och övriga ledningen ut på en jämlikhetsturné. Under dryga 30 dagar besöktes arbetsplatser och lokala medlemsmöten för att där prata om och definiera jämlikhet i vår tid.

> Eliten drar ifrån

LOs årliga genomgång Makteliten visade att näringslivets, politikens, media och ekonomisfärens toppar hade löner som motsvarade nästan 19 industriarbetarlöner. Det är den största skillnaden som uppmätts på 66 år. Störst skillnad – 55 industriarbetarlöner – är det mellan arbetare och de 50 direktörer på svenska storföretag som ingick i undersökningen.

> LO hörs

En analys från Retriever visade att LO under 2017 hade större mediegenomslag än Saco, TCO och Svenskt Näringsliv tillsammans.

> Riskfaktor

Även om konjunkturen är stark, med fallande arbetslöshet och stigande sysselsättning, identifierar LO fortfarande en risk i att obalanserna på bostadsmarknaden utlöser ett prisfall, vilket i sin tur kan påverka hushållens konsumtion negativt.

Therese Guovelin,
LOs förste vice ordförande:

”Arbetstagarnas rättigheter måste gå först”

Therese Guovelin tycker att direktörens barn borde gå i samma klass som städerskans och är glad att äntligen få jobba med att synliggöra klass och kön igen. Från 2017 minns hon bland annat den största komvuxsatsningen i modern tid.

Under 2017 stod många utanför arbetsmarknaden samtidigt som många arbetsgivare hade svårt att hitta rätt personal – matchningen fungerade inte. Berätta om hur LO tog sig an problemet.

– Vi ser det som vår uppgift att inte bara opinionsbilda, utan också komma med lösningar och påverka politiken. Vi har haft kontinuerliga samtal med arbetsmarknadsdepartementet och utbildningsdepartementet – hur rustar vi människor för arbete? Hur stävjar vi det missbruk av anställningsstöd som finns? Nystartsjobben är ett sådant exempel. De leder inte till riktig etablering. Många arbetsgivare har någon inne i sex månader, sen är det tack och hej och så tar de in nästa.

Vad krävs för riktig etablering?

– Utbildning är det som leder till jobb, och i Sverige behöver alla ha en gymnasieutbildning. Många nyanlända saknar en sådan. Därför lanserade vi förslaget om utbildningsjobb i februari. Det innebär att man under en tvåårsperiod kombinerar jobb med den utbildning som behövs och så ska det leda till fast heltidsanställning. Under året har förbunden förhandlat med sina motparter, och i november ställde man sig bakom en principöverenskommelse om det som kom att kallas etableringsjobb. När vi var

överens tog vi kontakt med regeringen och sa att ”nu har vi tagit vårt ansvar – vad kan ni bidra med?”.

– Styrkan är att parterna själva äger avtalet och därmed också har ansvar för det. Vi tar på oss att försvara de här individernas rättigheter. Det omfattar alla som står långt från arbetsmarknaden. Det är precis så här den svenska modellen fungerar i praktiken.

Där finns förstås förhoppningen om att de ska gå med i facket?

– Ja, otrygga anställningar gör det svårt att komma i kontakt med människor, och på det här sättet når vi dem. Då kan vi verkligen föra samtalet med dem om nyttan med att vara medlem i facket.

Ett annat problem är att för få söker sig till en yrkesutbildning. Hur jobbar du för att få fler att välja det?

– 2017 var yrkesutbildningens år – LO fick medel från regeringen för att göra yrkesutbildning mer attraktivt, både på gymnasienivå, komvux och yrkeshögskola. Där har vi haft ett framgångsrikt år med den största komvuxsatsningen i modern tid. Nu gör man en satsning med 18 000 ytterligare komvuxplatser, och vi



Therese Guovelin

ANSVAR SOMRÅDEN:

- › Arbetslöshetsförsäkring
- › Arbetsmarknads- och utbildningspolitik
- › EU-kommittén
- › Europeiska och nordiska fackliga frågor
- › Facklig-politisk samverkan
- › Jämlikhet
- › Opinionsbildning
- › Välfärd (dock ej socialförsäkringar)

kommer behöva ännu fler när etableringsjobben kommer igång.

Ni har ett samarbete med Lärarförbundet och Lärarnas riksförbund – vad går det ut på?

– Med fallande skolresultat var det långt fler än vi som började ifrågasätta systemet med vinstdrivna skolor. Med policydokumentet Likvärdighetsagendan, som kom till i början av 2017, visar vi med stöd i forskning att det finns ett grundläggande systemfel när segregering och kunskapsklyftor ökar.

Varför är fackföreningsrörelsen så aktiva i skolfrågan?

– Dina livsval ska inte styras från en så ung ål-

der som idag. Redan i förskolan kan personalen peka ut vilka som kan komma att behöva extra hjälp i skolan. Hur kan vi ge alla en likvärdig chans? Där ser vi tre områden: Vi vill ha ett justerat skolval, diskutera finansieringen samt stöd till speciellt utsatta skolor.

Hur ska skolvalet förändras?

– Vi behöver se över om vi över huvud taget ska ha något val kvar. Om det ska finnas kvar behöver det reformeras ordentligt så att det blir en blandad skola. I praktiken är det inte ett fritt val – föräldrar med lång utbildning är de som mest aktivt söker skola, och segregeringen har ökat. Direktörens barn mår bra av att gå i samma klass som städerskans barn – båda vinner på det.





➤ **Ni är också kritiska till skolpengen – varför?**

– De skolor som har störst utmaningar, som måste ha mindre klasser och högre lärartäthet för att eleverna behöver det, får sämre ekonomi eftersom skolpengen följer med varje barn.

– De fristående skolorna har lägre lärartäthet, färre behöriga lärare och större klasser – för ju större klasser, desto större vinster. De vinner på att ha barn till högutbildade föräldrar, och så växer segregeringen ytterligare.

2017 var ett stort år för den europeiska fackföreningsrörelsen. Bland annat hölls EUtoppmötet i Göteborg, där den sociala pelaren skrevs på. Vad gjorde du där?

– Innan toppmötet med statscheferna hade vi ett fackligt toppmöte. Efter alla finansiella kriser måste de sociala rättigheterna lyftas genom det sociala protokollet, The Social Progress Protocol. Det kommer från LO från början, och förhoppningen är att det ska nå hela vägen och tas med i själva EU-fördraget. Då skulle arbetstagarens rättigheter överordnas de fyra friheterna, det vill säga: fri rörlighet för varor, tjänster, arbete och kapital på EUs inre marknad.

Dagen efter började själva EU-toppmötet, och för första gångerna var parterna inbjudna. Hur var det?

– Det var ett spännande möte. Vi hade gruppmöten där alla hade samma talartid, oavsett om de hette Macron eller Thorwaldsson. Det var nog ovant för många av statscheferna. Här skrevs också den sociala pelaren på, med politiska förslag till stärkta sociala rättigheter i Europa.

Varför var det här mötet så viktigt?

– Vi måste lyfta de europeiska medborgarnas rättigheter. I vissa länder ser de ingen utväg längre eftersom de saknar dialogen mellan parter och politik – facken kanske inte ens har en motpart som vill förhandla med dem. Därför är vi för tvingande lagstiftning kring sociala rättigheter. Här i Norden vill vi värna vår modell och få till undantag för länder där lönebildningen fungerar. Samtidigt är det nödvändigt att delta i den viktiga utveckling som sker på EU-nivå.

Övriga nedslag under 2017

Therese Guoelin

LOs första vice ordförande sedan 2016.

FAMILJ: Gift med Eva, ett bonusbarn

BOR: Bostadsrätt i Liljeholmen

FRITIDSINTRESSE: Under maj–oktober åker jag gärna båt. Läser gärna kvinnliga kriminalförfattare och tycker om att resa.

MINA DRIVKRAFTER: Jag brinner för rättvisa och jämlikhet. Min drivkraft är att vara med och bidra till ökad jämlikhet och mer rättvisa.

FREDAGKVÄLL: Lagar gärna mat med familj och vänner.

ÄTER HELST: Fisk och skaldjur

DRICKER HELST: Vatten eller en god IPA

FOTO: CHRISTINE OLSSON/TT

Får sådana här möten någon effekt för vanligt folk?

– Det är jag övertygad om att de får. Brexit visar att medborgarna inte känner att EU är till för dem, utan bara försvarar företag, banker och kapitalet. Men nu säger folk stopp till åtstramningar, att nu räcker det. Ska medborgarna tro på EU som projekt, då gäller det att börja leverera. Det finns ett socialt patos hos flera regeringar, och de oroas av den politiska utvecklingen i Ungern och Polen. De flesta tror på projektet EU och är också rädda för vad som ska hända annars.

#Metoo var utan tvekan en av de största sakerna som hände vad gäller jämställdhet under 2017. Hur ser du på LOs roll?

– Metoo blev en väckarklocka för LO med behovet av att se detta som en gemensam fråga för alla LO- förbunden. Det har kommit upp till ytan på riktigt. Jag är jätteglad att vi i och med metoo kunnat lyfta att otrygga arbeten ger tysta arbetsplatser. Det har också varit jättenyttigt att ta en diskussion internt om hur vi betar oss mot varandra. Det har varit så starkt, och jag är så glad. Någonstans är det väl så att man kommer till en punkt där tillräckligt många

> Varningstecken

Befolkningens ekonomiska standard har ökat dramatiskt sedan 1990-talet. Dock har arbetsinkomsterna betytt lite för denna ökning. Jämlikhetsutredningens första rapport pekade ut flera faktorer som talar för att arbetsinkomsternas utveckling kan komma att bidra till ökade inkomstskillnader i framtiden.

> Bred skattereform

LO välkomnar den expansiva finanspolitiken och regeringens budgetinriktning för 2018, men de stora inkomstskillnaderna gör att LO vill ha tydligare satsningar på de grupper som halkat efter. Därför behövs också en bred skattereform med högre skatt på kapitalinkomster och förmögenheter.

> Utbildningsatsning

Under året sjuöskades ”Jämlikhetsakademien”, en utbildning till för dem som är intresserade av politik och förändring och vill vara med och diskutera och formulera fackföreningsrörelsens förslag till ny ekonomisk politik.

> Valstrategi

Under 2017 arbetade LO enligt den förvalsanalys som antagits av LOs styrelse. Året har präglats av förberedelser och analys. LO styrelsen kunde därefter anta den slutgiltiga valstrategin i december 2017. I strategin slås fast att valet 2018 handlar om vilka som kan och vill öka tryggheten för vanligt folk. LO kommer genomföra en omfattande facklig valrörelse där samtalen mellan medlemmarna är grunden. Fram till valdagen ska över en halv miljon samtal, i telefon eller på arbetsplatser, genomföras. Samtal om trygghet för vanligt folk. En omfattande utbildning kommer genomföras och vi kommer stärka vår närvaro och förstärka våra budskap i sociala medier.

> Omfördelning nödvändig

LO fortsatte under året pressa på för att reformera skattesystemet i riktning mot en rättvisare fördelningspolitik. Till exempel vill LO öka kapitalbeskattningen, beskatta alla inkomster lika, avlasta kommunalskatten och göra avgiften till a-kassan avdragsgill.



Berit Müllerström

ANSVAR SOMRÅDEN:

- › Arbetsmiljö och rehabilitering
- › Facklig organisering
- › Facklig utbildning
- › Insatser mot främlingsfientlighet och rasism
- › Integration
- › Jämställdhet
- › Klimat och miljö
- › LOs regionala och lokala organisation
- › Migration
- › Mångfald och representation
- › Socialfonden
- › Stadgar
- › Ungdomsfrågor

Berit Müllerström,
LOs andre vice ordförande:

”Politikerna borde lagstifta om heltid”

Berit Müllerström vill lagstifta om heltid som norm och rasar över Svenskt Näringslivs förslag om att ta bort de regionala skyddsombuden. Särskilt nöjd är hon med att LO under 2017 utjämnat orättvisor mellan distrikten så att alla nu kan jobba framåt.

Du är ansvarig för jämställdhetsfrågor på LO, och den stora jämställdhetsfrågan 2017 var förstås #metoo. Vad innebar den för er?

– Det har ju med jämna mellanrum kommit sådana här genombrott, som 1968. 2017 kommer vara för jämställdheten vad 1968 var för vänsterrörelsen.

– Egentligen är jag inte förvånad över det som händer. Eftersom jag är kvinna själv så har jag ju förstås också blivit utsatt. Men för många män var det ett väldigt uppvaknande. Och nu är det dags att vi gör något. Det handlar om att få bukt med otrygga anställningar, om heltid som norm, om kvinnors hälsa. Särskilt den psykiska ohälsan ökar dramatiskt på kvinnodominerade arbetsplatser där man möter mycket människor.

– Vi pratar om metoo i LOs styrelse på nästan varje möte, och vi är överens om att det är hög tid för förändring.

Jämställdhetsbarometern är ett rapport ni tar fram varje år. Vad visade den 2017?

– Att arbetarkvinnor har det sämst ställt. De har mest ofrivillig deltid, otrygga anställningar och de gör det mesta av hemarbetet. LO-kollektivets kvinnor är också de som har svårast att få barnomsorg under obekvämt arbetstid. Det beror på att man inte jobbar 8–17 och inte styr över sin tid. Barnomsorgen har blivit en klassfråga.

– I många av de manligt dominerade branscherna är heltid redan norm. Det står till och med inskrivet i kollektivavtalen. Så är det inte för kvinnor. Här skulle politikerna faktiskt kunna lagstifta om heltid som norm.

Inom LO finns både kvinno- och mansdominerade förbund. Hur gör ni för att samarbetet ska fungera?

– 2017 fick vi till samordningen, och det binder samman förbunden. Alla ställde upp för varandra, varslade om sympatiåtgärder och gick samman för att få igenom låglönesatsningen som gynnar kvinnor. Vi måste inse att vi sitter i samma båt – hyvling kan ju hända en byggnadsarbetare också.

Anmälningarna till Arbetsmiljöverket har ökat. Är arbetsmiljöarbetet försvagat?

– Ja, det är det. Utbildningen av skyddsombud ska finansieras av arbetsgivarna, men det är många som inte får ledigt. LO avsatte medel från AFA försäkring för vidareutbildning av skyddsombud, men dessa gick i väldigt hög grad till chefer. Det är bra att chefer lär sig om arbetsmiljö, men det bästa är när skyddsombud och chefer går på utbildning samtidigt. Då kan man diskutera hur man har det på arbetsplatsen.





FOTO: MAJA SUSLIN/TT

Berit Müllerström

LOs andre vice ordförande sedan 2016.

FAMILJ: Man, två vuxna barn och tre barnbarn.

VAR BOR DU: Rävlanda utanför Göteborg.

FRITIDSINTRESSE: Promenera i naturen och läsa böcker.

BRINNER FÖR: Bekämpa orättvisor.

GÖR EN FREDAGSKVÄLL: Ser gärna en bra film på TV.

ÄTER HELST: Hemlagad köttkorv.

DRICKER: Bubbelvatten eller ett gott glas vin.

➤ **Förra året presenterades en statlig utredning om förstärkning av RSOs möjligheter att komma in på arbetsplatser. Vad blev reaktionen?**

– De regionala skyddsombuden (RSO) åker runt till arbetsplatser där det inte finns några lokala skyddsombud, och det tycker vi förstås är bra. De är viktiga kunskapsbärare även för arbetsgivaren, för det är inte alltid så lätt att hålla koll på regelverket. Vi vill stärka deras befogenheter.

– Svenskt Näringsliv svarade med att föreslå att RSO helt ska tas bort. Det skulle få stora konsekvenser för arbetsmiljöarbetet på mindre arbetsplatser. Det är ju de små företagen som behöver mest stöd – de har sällan egna HR-avdelningar eller arbetsmiljöspecialister.

Hur har ni jobbat mot osund konkurrens?

– Vi har fått igång ett antal lokala projekt där man undersöker hur det kan bli konkurrens på lika villkor, och vi jobbar hårt med frågan. Den enskilda medlemmen som upplever att arbetsgivaren konkurrerar oschyst genom att tumma på arbetsmiljön ska känna att det finns skyddsombud, och man ska känna sig trygg i att påtala brister och få rätt hjälp.

Du är också ansvarig för ungdomsfrågor. Hur får ni unga att gå med i facket?

– Under 2017 såg vi faktiskt en ökning, det var fler under 30 som gick med i facket än tidigare. Här bedriver vi ett enträget arbete, bland annat kampanjen Facket på sommarjobbet. När det första mötet med facket blir positivt grundlägger du en god relation. Vi har också fackets hjälptelefon, som är särskilt aktiv på sommaren. Det är många föräldrar som ringer för sina barns räkning.

– Och så är det Ungforum varje år på Runö. Unga har ett stort engagemang för samhällsfrågor, och det är jätteviktigt att ge dem plats. Kanske vill de vara aktiva i en specifik fråga snarare än att ha ett tidsbestämt uppdrag, och då måste vi låta dem jobba så. De måste också få plats i beslutsfattande församlingar.

LO-förbunden tappar alltjämt medlemmar. Vad gör ni för att vända trenden?

– Förbunden rekryterar faktiskt en massa folk – 150 000 förra året. Men det är många som lämnar också. En del förbund omsätter väldigt många medlemmar, Hotell- och restaurangfacket byter

exempelvis ut en tredjedel av sina medlemmar varje år. Även Handels och Kommunal är genomgångsförbund. Här måste vi hitta lösningar. Om man jobbar i butik på dagen och i baren på kvällen vet man kanske inte ens vilket förbund man ska gå med i, och det är inte hållbart att vara med i flera fack.

– Vi jobbar mycket med att få igång facklig verksamhet på arbetsplatserna. Här vill LO bidra med medlemsutbildning, och sedan ytterligare utbildning för dem som tar på sig uppdrag.

Vilka insatser har ni gjort kring organisering 2017?

– Det var konferens om organisering och värvning på Runö i augusti, och för första gången deltog alla LO-förbunden. Fler och fler börjar inse behovet.

– Men organisationsgraden är viktigare än det enskilda förbundets medlemsantal. Sedan år 2000 har den sjunkit från 80 till 62 procent bland arbetare. Under den tiden har arbetsmarknaden förändrats – de som är visstidsanställda och har otrygga anställningar är inte med i facket. Anslutningsgraden skulle öka om vi kunde få till fler trygga anställningar.

– I det större perspektivet handlar det om hela arbetsmarknaden. Där har vi fattat beslut om en projektplan för Det goda arbetet under 2017. Vi ska ta fram en vision över hur framtidens arbetsvillkor och arbetsmiljö ska se ut. Hur kan jag ha inflytande som arbetstagare på jobbet? Projektet ska vara klart till kongressen 2020.

Organisationsutredningen blev klar under 2017

– vad kom den fram till?

– Vi fick i uppdrag av kongressen 2016 att undersöka LOs roll. LO-distrikten ska finnas kvar, men med en gemensam medlemsavgift med LO centralt. På så sätt får alla distrikt samma möjligheter, och det blir mer rättvist. Det var viktigt för mig att de som jobbar regionalt fick ett besked så att de kan jobba framåt.

– Jag är nöjd med att vi formulerade LOs uppgift. Alla var överens om att LO har en jätteviktig roll som opinionsbildare och att påverka samhället. Att vi kom fram till det beslutet är den största framgången i mitt arbete 2017.

Hur ser LO på föräldraförsäkringen?

– Vi vill ha en helt individualiserad försäkring. Syftet med föräldraförsäkringen var ju en gång i tiden att den skulle delas, och de pappor som är hemma beskriver det som positivt – både kontakten med barnen och förståelsen för dubbelarbetet men även på jobbet, där det blir en annan jargong kring föräldraskapet. Hur ska facket påverka pappor att vara hemma mer?

– I vissa kollektivavtal finns det inskrivet att man får extra pengar, tio procent av lönen under en viss tid. Vi har också en lösning genom Facket försäkrar. När vi kör kampanj kring det upptäcker fler män att de här pengarna finns.

– Men generellt förlorar man faktiskt inte mer av att den som tjänar mest är ledig. Folk skyller på ekonomin, men den har mindre betydelse än de flesta tror. ●

Övriga nedslag under 2017

> Påskrift mot tvång

Sverige ratificerade ILOs konvention och protokoll mot tvångsarbete. Protokollat är ett sätt att uppdatera konventionen till dagens behov, till exempel avseende trafficking.

> 29 593

Så många sommarjobbande, unga, fackligt aktiva personer träffade LO i 228 av landets kommuner under fem sommarveckor 2017.

> På rätt väg

Snabbspåren fortsätter att utvecklas i rätt riktning. Vid årets slut fanns 14 olika snabbspår för bristyrken på plats. I dessa hade drygt 5 300 nyanlända deltagit, vilket innebar en ökning med 1 400 på ett halvår.

Torbjörn Johansson,
LOs avtalssekreterare:

”Sjuka människor ska inte behöva jobba”

Torbjörn Johansson anser att en fackförening utan konflikträtt är ett skämt och befärar att alla kommer att få skitanställningar om Alliansen och SD får som de vill. Största frågan 2017? Den lyckade låglönesatsningen naturligtvis.

LO har ett antal långsiktiga mål som ni tog beslut om 2015 efter en lång process. Hur påverkade de avtalsrörelsen 2017?

– De långa målen kan ses som en ideologisk styråra till avtalsrörelsen. Var vill vi vara arbetsrättsligt och förhandlingsmässigt 2028? Hur vill vi att våra medlemmars vardag ska vara reglerad? I föregående avtalsrörelse misslyckades vi och det blev ingen samordning. Inför 2017 ville alla få till det.

Vad var det viktigaste ni ville uppnå?

– Låglönesatsningen var den stora frågan för oss. Den innebär att de som tjänar under 24 000 kronor får en procentuellt högre löneökningstakt än de som tjänar mer. Vi fick med den i märkessättningen, eftersom det i alla avtal finns med några som tjänar under 24 000 kronor, och alla LO-förbunden var med på satsningen. Arbetsgivarna försökte såklart förhandla ner det, men vi lyckades få det hela vägen. Det får man vara ganska nöjd med.

Hur gjorde ni för att få igenom låglönesatsningen?

– Först fick industrin igenom det. Där är det så få som ligger under 24 000 kronor så det var ganska lätt att få igenom. Men Almega och Visita blev förstås jättearg. Vi fick lägga omfattande varsel ett antal gånger. 11 av 14 varsel

under avtalsrörelsen var mot Almega, men det kom aldrig till konfliktåtgärd. De väsnades mycket, men det blev inte så mycket av det.

Det kom ett antal domar i AD som sa att arbetsgivare har rätt att skära i anställdas arbetstid, så kallad hyvling. Hur påverkade det avtalsrörelsen?

– Det var storstrejk på gång, men vi hann inte samordna oss tillräckligt. Hade domslutet kommit ett halvår tidigare hade vi hunnit mobilisera oss.

Vem är den största vinnaren i avtalsrörelsen?

– Det finns ingen individgaranti i samordningen, och det är en svaghet. Vi kan aldrig styra på LO-nivå hur förbunden vill fördela sina pengar. Men de lågavlönade som grupp är förstås vinnarna.

Ni begärde också förhandling med Svenskt Näringsliv om trygghet och omställning. Varför?

– Vi såg att otrygga anställningar och dåliga villkor ökade. På våren hade vi 21 konferenser då vi pratade direkt med förbundens medlemmar, vilket vi sällan gör. Sedan gjorde vi också en utredning om omställning. I slutet på augusti var vi klara med vilka krav vi skulle ställa. I november begärde vi förhandling.



Torbjörn Johansson

ANSVAR SOM RÅDEN:

- › Ansvarar för och samordnar förhandlingsverksamheten
- › Arbetslivsutveckling
- › Arbetsrätt och övrig reglering av anställningsvillkor
- › Avtals- och medlemsförsäkringar
- › Diskrimineringsfrågor
- › Löne- och arbetstidspolitik
- › Organisations- och gränsdragningsfrågor
- › Pensionsfrågor
- › Socialförsäkringar
- › Ägarfrågor

Vad fick ni reda på av medlemmarna?

– Daglöneriet är tillbaka. Det är ingen som blir pekad på i gathörn längre, men folk får sms, och den som är först att svara får jobbet. Det är ungdomar och framför allt kvinnor som sover med mobilen under kudden. Man har inte tillräckligt med fasta timmar i sitt kontrakt så man klarar försörjningen, utan man måste springa på varje påhugg.

– Det var väldigt värdefullt för de olika förbunden att prata med varandra. Är du på Byggnads så har du ingen aning om hur det är, och många blev chockade. Känslan som uppstod

var att "så här kan vi inte ha det!". Dels av ren solidaritet och anständighet, dels för risken att det kan smitta av sig till andra branscher. Det här är en helt ny värld som uppstått, och det har tagit oss ett tag att förstå det.

Många idag är rädda att en robot ska ta deras jobb – att de ska bli arbetslösa i och med de tekniska språng som sker nu. Hur jobbar ni för dem?

– Historiskt har all teknikutveckling inneburit fler arbetstillfällen, och jag tror att all utveckling är av godo, men man måste få omställning på jobbet. En deltagare på en konferens



Torbjörn Johansson

Avtalssekreterare sedan 2012.

FAKETS BETYDELSE: Lagbasen räddade mitt lärlingsjobb genom att säga att alla på bygget skulle gå hem om jag inte fick vara kvar.

RESER HELST: Till stugan.

BOR: I hyreslägenhet, ägd av Byggnads.

KÖR: Gammal Saab.

HÄR HITTAR JAG ENERGI:
I naturen runt Sjötorp.



FOTO: ANDERS WILKUND/TT

var mekaniker på ett bussgarage i en kommun där de skulle byta ut alla dieselbussar mot elbussar. Då ville de sparka alla gamla mekaniker och anställa elektriker istället. Men investerar man så mycket pengar i teknik och produktion får man banne mig investera i personalen också. Det måste in i avtalen, så enkelt är det.

Försäkringsförhandlingar har pågått parallellt med avtalsrörelsen – vad innebär det?

– I våra kollektivavtal har vi olika typer av försäkringar: olycksfallsförsäkringar, sjukdomsförsäkringar, komplettering till föräldraförsäkring. Även tjänstepensionerna finns med. Här begärde vi förhandling 2017. Vi har suttit med arbetsgivarna hela året – med paus för ett antal utredningar mitt i – men nu har det strandat.

Svenskt Näringsliv vill ha en förändring i bolagsordningen på ert samägda försäkringsbolag AFA. Vad är det de vill?

– Sedan 2004 har arbetsgivarna haft gratis försäkringar för att det finns så mycket pengar i AFA, som fortsätter att generera avkastning

på grund av framgångsrik kapitalförvaltning. Arbetsgivarna vill ha även avkastningen, trots att de fått tillbaka allt de gått in med, och det går inte vi med på. Så där står vi nu.

Många medlemmar har ju drabbats av Försäkringskassans förändrade bedömningar inom sjukförsäkringen. Hur hjälper ni dem?

– Försäkringskassan säger till sjuka människor att de kan jobba ändå. Vi tycker inte det är acceptabelt. Det här har vi försökt förmå regeringen att göra något åt

– Det ingår i mitt ansvar att få dem att byta politik. Nu har de sagt att de ska göra en genomlysning, men det är inte tillräckligt. En socialförsäkring ska fungera, så är det bara. Vi driver massor av fall hos LO-TCO Rättsskydd nu, och hjälper medlemmar att överklaga beslut. Vi undersöker också möjligheterna att stämna Sverige i Europadomstolen.

Konflikträtten blev ifrågasatt under 2017 i och med hamnkonflikten i Göteborg. Nu ska den utredas av regeringen. Vilken är LO:s hållning?

– Konflikträtten är fundamental för oss. En

fackförening utan konflikträtt är ingen fackförening – det är ett skämt. Att kunna verkställa krav och hot mot arbetsgivarna är det som ger oss styrka.

Men upprinnelsen till konflikten är att medlemmarna gått till ett förbund utanför LO. Vad tänker du om det?

– Det är ytterst olyckligt. Att olika förbund konkurrerar med varandra är ingen bra idé, och vi har haft industriförbundsprincipen sedan 1906. Den idén har varit extremt gynnsam både för lönebildningen och konkurrenskraften. Det utmanas nu när Hamnarbetarförbundet lyckats värva medlemmar. Vi måste komma åt problemet här, men jag vill inte ha någon lagändring. Risken är att vi försvagas av det. Jag hoppas att de två förbunden i Göteborg kan lösa det sinsemellan. Det är bättre om alla är med i samma fackförening.

Du har varit på nordiskt avtalssekreterarmöte, hur var det?

– Det är alltid trevligt. Alla vi nordiska avtalssekreterare träffas några dagar i augusti och går igenom hur det ser ut i respektive land, vilka avtal vi har slutit sedan sist och hur löneökningstakten och arbetslösheten ser ut. Det är väldigt intressant att sitta och diskutera med dem och det ger massor av energi till det egna arbetet. Jag är ju ensam i Sverige om att ha det jobb jag har.

Man pratar ofta om den svenska modellen, men egentligen handlar det om en nordisk modell. Hur tätt följer ni varandra?

– Vi utvecklar våra egna särarter inom modellen. De som liknar varandra mest är Sverige och Norge, men i vissa avseenden liknar vi de andra länderna mer.

Vad gör dig stolt i jobbet på LO?

– Jag är inte lagd åt det hållet. Jag blir förbannad. Förbannad av systematiska orättvisor, av att kvinnor tjänar mindre än män. Och det här gör mig nästan mest arg: Nio av tio män behöver inte be om lov innan de går på toaletten, men fyra av tio kvinnor måste förnedra sig och gå och fråga. Det är så rubbat – och vi accepterar det allihop. Man måste få kvinnor

förbannade, det är det enda som kan få ändring på allt det här. Det är sådant som är mina drivkrafter. Det är bara genom ilska man åstadkommer förändring.

Vad tar du med dig från avtalsåret 2017 in i valåret 2018?

– Vi vill begränsa visstider och deltid, medan Alliansen och SD vill ta bort turordningen helt och hållet. Om de får som de vill kommer alla ha otrygga skitanställningar utan någon framtidstro eller trygghet alls. De rika kommer inte att drabbas, utan det är arbetarna som får det sämre. Det tar jag med mig in i 2018, och det här kommer jag veva allt vad jag kan för. ●

Övriga nedslag under 2017

> **Lönegap minskar**

Lönerapporten 2017 visade att kvinnors löner för första gången sedan 2007 ökade mer än männens, men fortfarande tjänar män i genomsnitt 4 500 kronor mer än kvinnor.

> **Rättvisare försäkring**

LO välkomnade regeringens utredning om förändrad föräldraförsäkring, men fortfarande saknas en viktig pusselbit: fullt ut genomförd individualisering av försäkringen.

> **Ros och väntan**

Rörelsen välkomnar regeringens tillsättning av F-skatteutredningen, men väntar fortfarande på att Arbetsmiljöverket ska göra något bra av sitt uppdrag om osund konkurrens.

> **Högt tryck**

Vid årsskiftet 2017/2018 hade förbundens försäkringsinformatörer registrerat över 160 000 samtal i Ff-torget (det gemensamma registret för Facket försäkrar). Det är nästan 50 procent fler än föregående år.

Så styrs LO

Kongressen är LOs högsta beslutande organ.
LOs styrelse och ledning väljs av kongressen.



SITTANDE FRÅN VÄNSTER:

Malin Ackholt, ordförande Hotell- och restaurangfacket. **Johan Lindholm**, ordförande Byggnads, **Torbjörn Johansson**, LOs avtalssekreterare. **Therese Guovelin**, LOs förste vice ordförande. **Karl-Petter Thorwaldsson**, LOs ordförande. **Berit Müllerström**, LOs andre vice ordförande. **Jonas Wallin**, ordförande Elektrikerförbundet. **Eva Guovelin**, ordförande Livsmedelsarbetareförbundet. **Tomas With**, förste suppleant IF Metall.

STÅENDE FRÅN VÄNSTER:

Jan Granvik, ordförande Musikerförbundet. **Matts Jutterström**, ordförande Pappersindustriarbetareförbundet. **Tommy Wreeth**, ordförande Transportarbetareförbundet. **Susanna Gideonsson**, ordförande Handelsanställdas förbund. **Madelene Engman**, förste suppleant GS, Facket för Skogs-, Trä- och Grafisk bransch. **Valle Karlsson**, ordförande Seko. **Tobias Baudin**, ordförande Kommunal- arbetareförbundet. **Mikael Johansson**, ordförande Målareförbundet. **Jari Vissshed**, andra suppleant Fastighetsanställdas Förbund.

Landsorganisationens styrelse

fr o m 2017-10-18

Karl-Petter Thorwaldsson LO
Therese Guovelin LO
Berit Müllerström LO
Torbjörn Johansson LO

Ordinarie ledamöter

Johan Lindholm
Byggnadsarbetareförbundet

Jonas Wallin
Elektrikerförbundet

Magnus Pettersson
Fastighetsanställdas Förbund

Per-Olof Sjöo
GS Facket för skogs-, trä- och grafisk bransch

Susanna Gideonsson
Handelsanställdas Förbund

Malin Ackholt
Hotell- och restaurangfacket

Suppleanter

Lars Hildingsson
Patrik Östberg
Torbjörn Hagelin

Per-Håkan Waern
Ulf Carlsson
Urban Pettersson

Yvonne Nygårds
Jari Vissshed
Ewa Edström

Madelene Engman
Bo-Arne Andersson
Camilla Lundh

Linda Palmetzhofer
Elisabeth Brandt Ygeman
Per Bardh

Pim Van Dorpel
Per Persson
Eva-Lotta Ramberg

Ordinarie ledamöter

Marie Nilsson
IF Metall

Tobias Baudin
Kommunalarbetareförbundet

Eva Guovelin
Livsmedelsarbetareförbundet

Jan Granvik
Musikerförbundet

Mikael Johansson
Målareförbundet

Matts Jutterström
Pappersindustriarbetareförbundet

Valle Karlsson
Seko

Tommy Wreeth
Transportarbetareförbundet

REVISORER

Ordinarie

Ulf Andersson, IF Metall
Britta Lepp, Handels
Jan-Olof Gustavsson, Målareförbundet

Suppleanter:

Stefan Zetterlund, Seko
Jeanette Nordström, Kommunal
Mikael Larsson, Livs

Auktoriserad revisor

Sune Johnson, PwC

Suppleanter

Tomas With
Veli-Pekka Säikkälä
Anna Jensen Naatikka

Per Holmström
Lenita Granlund
Lisa Bengtsson

Jolan Wennberg
Solweig Larsson
Anders Hernborg

Thomas Bjelkerud
Tommy Kaså
Gunnel Persson

Peter Sjöstrand
Per-Arne Kjällström
Martin Svensson

Mikael Lilja
Henry Heiniö
Pontus Georgsson

Gabriella Lavecchia
Anneli Jonsson
Mats Ekeklint

Lars Mikaelsson
Anna Ryding
Peter Winstén

ulf.andersson@ifmetall.se
britta.lepp@handels.se
jan-olof.gustavsson@malareforbundet.se

stefan.zetterlund@seko.se
jeanette.nordstrom@kommunal.se
mikael.larsson@arlafoods.com

sune.johnson@pwc.com

Arbetsfördelning för LO-ledningen och kanslichefen

LOs kongressvalda ledning

LOs kongressvalda ledning har under styrelsen det övergripande ansvaret för verksamheten och att LO-kongressens beslut fullföljs. Enligt LOs stadgar utgör de tillsammans LOs arbetsutskott. Ansvaret är fördelat enligt nedan.

Ordförande – Karl-Petter Thorwaldsson

Ordföranden utövar tillsammans med styrelse och arbetsutskott ledningen för LOs löpande verksamhet. Ordföranden leder förhandlingarna vid styrelsens och arbetsutskottets sammanträden, svarar för att alla ärenden föredras och ansvarar för verkställigheten av kongressens, representantskapets och styrelsens beslut. Ordföranden har det övergripande ansvaret för hela LO-kansliets arbete. Följande politikområden lyder direkt under ordföranden; Ekonomisk politik, näringspolitik och internationellt fackligt arbete.

Förste vice ordförande – Therese Guovelin

Förste vice ordföranden biträder ordföranden och är i första hand ordförandens ställföreträdare. Förste vice ordföranden svarar därutöver för följande politikområden; jämlikhet, arbetsmarknads- och utbildningspolitik, arbetslöshetsförsäkring, fackligpolitisk samverkan, välfärd exklusive socialförsäkringar, europeiska och nordiska fackliga frågor, EU-kommittén samt opinionsbildning.

Andre vice ordförande – Berit Müllerström

Andre vice ordföranden biträder ordföranden och är i andra hand ordförandens ställföreträdare. Andre vice ordföranden svarar därutöver för följande politikområden; arbetsmiljö och rehabilitering, migration, integration, jämställdhet, klimat och miljö, facklig organisering, facklig utbildning, LOs regionala och lokala organisation, ”främlingsfientlighet och

rasism”, stadgar, socialfonden, mångfald och representation samt ungdomsfrågor.

Avtalssekreterare – Torbjörn Johansson

Avtalssekreteraren biträder ordföranden och är i tredje hand ordförandens ställföreträdare. Avtalssekreteraren ansvarar för och samordnar förhandlingsverksamheten.

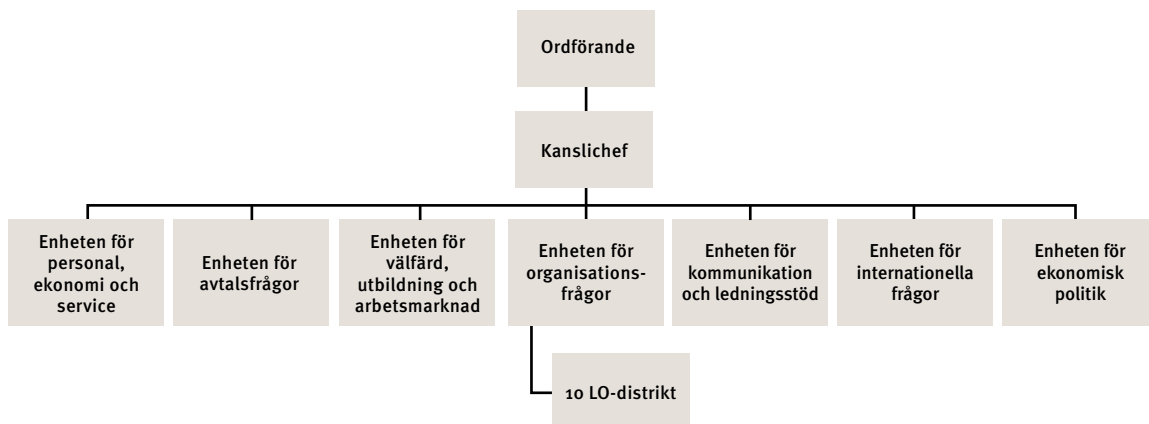
Avtalssekreteraren svarar därutöver för arbetsrätt och övrig reglering av anställningsvillkor, löne- och arbetstidspolitik, arbetslivsutveckling, diskrimineringsfrågor, avtals- och medlemsförsäkringar, pensionsfrågor, socialförsäkringar, organisations- och gränsdragningsfrågor samt ägarfrågor.

Kanslichef

LOs kanslichef ingår i LOs ledningsgrupp och ansvarar inför LOs ordförande för samordningen av kansliets interna arbete. Kanslichefen har det övergripande ansvaret för LO-kansliet, ägarfrågor och LOs engagemang i andra organisationer och ansvarar inför LOs styrelse för LOs ekonomi. Kanslichefen ansvarar även för verksamhetsplanering, resursfördelning och uppföljning samt för LOs krisberedskap.

Beslut om avslag på begäran om att utfå handling från LO fattas av Kanslichefen eller, vid förfall för denne, av arbetsutskottet.

LO-kansliets organisation 2017



Årsredovisning för LO och LO-koncernen

Förvaltningsberättelse 2017

LOs organisation och uppdrag

Landsorganisationen i Sverige – LO – är en sammanslutning av fackliga arbetstagarorganisationer – förbund.

LO har till uppgift att leda och samordna LOs och förbundens arbete med att tillvarata arbetstagarernas intressen på arbetsmarknaden och inom näringslivet.

LOs medlemmar utgörs av 14 anslutna medlemsförbund. Förbunden består i sin tur av sammanlagt 1 442 355 medlemmar vid räkenskapsårets utgång (1 448 492) varav 53 % män och 47% kvinnor.

För att kunna fullfölja sin uppgift ska LO närmast verka för:

- att de anslutna förbunden organiserar och sammansluter arbetstagare i privat, statlig och kommunal tjänst,
- att de anslutna förbundens verksamhet bedrivs efter enhetliga linjer och under solidarisk samverkan varvid gemensamma intressen ska beaktas och hänsyn tas till den enskildes rätt och samhällets berättigade krav,
- att arbetstagarernas intressen i rättsliga och samhällspolitiska frågor tillvaratas,
- att utveckla förbindelser med motsvarande organisationer i Sverige och i andra länder,
- att genom medlemskap i internationella fackliga organisationer och i övrigt internationellt hävda fackliga intressen samt
- att de anslutna förbundens lokala organisationer samverkar i organiserad tvärfacklig verksamhet i LO-distrikten.

Kongressen är LOs högsta beslutsfattande organ och kongressen styr verksamheten under kongressperioden. På kongressen 2004 antogs en vision. Visionen lyder som följer.

”Medlemmar som är stolta, kunniga och medvetna. En arbetsmarknad med rikstäckande kollektivavtal för social rättvisa, jämlikhet och jämställdhet. En välfärd präglad av generositet och solidaritet. Ett land präglad av tillväxt och ekonomisk stabilitet. Ett land för alla i nära samarbete med andra länder och folk. Det är vår fackliga vision.”

Utifrån Kongressens vision beslutade LOs styrelse i oktober 2016 om en verksamhetsplan för 2016-2020. Verksamhetsplanen tog sitt avstamp i att den svenska modellen står inför ett vägs-käl. LO och förbunden är bärare av tidlösa idéer och värderingar så som allas lika värde, solidaritet, frihet och jämlikhet och vi använder vår styrka för att skapa en bättre värld för alla. Styrkan har vi haft genom hög organisationsgrad, hög kollektivavtalsäckning, facklig-politiskt arbete och opinionsbildning. Vi kan dock konstatera att på flera nivåer, både nationellt och internationellt, utmanas vår svenska modell. En av de viktigaste orsakerna handlar om att vi inte har full sysselsättning utan fortfarande är arbetslösheten hög i vissa grupper även om vi har en bra sysselsättningsutveckling. Det har bland annat lett till förändrade förutsättningar när det gäller arbetsvillkoren som arbetstider och anställningsformer. Det har över tid skapat en förskjutning i möjligheten till inflytande över arbetet från anställd till arbetsgivare.

Under 2017 har tre områden varit prioriterade:
1. Investera för jämlikhet; Vi ser att klyftorna i Sverige ökar och att det kräver nya och kraftfulla åtgärder för att förändra detta. För att analysera ojämlikhetens konsekvenser och presentera förslag som kan minska ojämlikheten tillsattes en jämlikhetsutredning. Den

kommer att arbeta under hela kongressperioden och löpande lämna analyser samt förslag. Full sysselsättning och ökad jämlikhet; med fokus på att bredda frågan om full sysselsättning med ett jämlikhetsperspektiv.

2. Det Goda arbetet; Projektet tar sin utgångspunkt i arbetsplatsen och syftar till att förbättra arbetsvillkoren, arbetsmiljön och möjligheterna till makt och inflytande på arbetet för LO-förbundens medlemmar. Det innebär att projektet bland annat behöver innehålla policy- och reformförslag som bidrar till att makt omfördelas så att löntagarnas reella inflytande på arbetet ökar, att arbetsvillkoren och arbetsmiljön förbättras i LO-yrken, att fler löntagare kan, vill och vågar utöva inflytande på sin arbetsplats så att den fackliga organiseringen ökar samt att det skapas ett arbetsliv med trygga, utvecklande och hälsosamma arbetarjobb med löner som går att leva på.
3. Organisera eller dö; med fokus på att stärka vår roll som organisation och stödja förbundens arbete med att rekrytera nya medlemmar.

Utredningar

Jämlikhetsutredningen: På kongressen 2016 beslutades att tillsätta en jämlikhetsutredning för att analysera ojämlikheten i Sverige samt presentation av konkreta förslag för att öka jämlikheten. Utredningen kommer att arbeta under hela kongressperioden. Rapporter kommer att lämnas löpande och den första presenteras i januari 2018. Under 2017 startade arbetet och de ansvariga för utredningen tillsattes.

LOs roll, uppdrag och interna organisation; LO kongressen 2016 beslutade att göra en översyn av LOs roll, uppdrag och interna organisation. Under 2017 har intervjuer med förbundsordförande genomförts av en extern konsult. Resultatet har presenterats för LOs styrelse som ett led i att utveckla styrelsens arbete. En översyn av LO-distriktets verksamhet har genomförts och LOs styrelse fastställde ett inriktningsbeslut för det fortsatta arbetet. Utredningen har formen av ett löpande utvecklingsarbete.

Näringspolitiskt program samt Miljö- och Klimatpolitiskt program; Arbetet med dessa program har startat under 2017 och beräknas presenteras under 2018.

Det Goda arbetet; Grunderna för arbetet har lagts men det huvudsakliga arbetet kommer att ske under 2018.

Väsentliga händelser i verksamheten 2017

Avtalsrörelse: LO-förbunden genomförde under 2017 en avtalsrörelse vars samordning och gemensamma krav beslutades av LOs representantskap 2016. Avtalsrörelsen genomfördes utan några aktiva stridsåtgärder. Däremot tvingades LO-förbunden att lägga flera varsel främst på Almegas avtalsområden.

Etableringsjobb: För att öka möjligheterna för nyanlända till Sverige att etablera sig på den svenska arbetsmarknaden presenterade LO ett förslag, utbildningsjobb, i mars 2017. I september 2017 begärde 13 förbund förhandling om etableringen med sina respektive motparter. Förhandlingarna resulterade i en principöverenskommelse som 11 förbund ställde sig bakom. Arbetet fortsätter genom förhandlingar med staten.

Under hösten 2017 begärde LO förhandling med Svenskt Näringsliv om trygghet och omställning på arbetsmarknaden. Dessa förhandlingar har inte startat under 2017.

Riskkarta

För att arbeta mer systematiskt med de risker som finns i LOs verksamhet beslutade LOs styrelse om en riskkarta 2016. Riskkartan bygger på en bedömning av risken och den skada som kan orsakas om risken inträffar. Under 2017 har en första uppföljning skett och handlingsplaner under respektive risk har tagits fram.

Personal

Under året har tio tillsvidareanställda slutat och åtta tillsvidareanställda rekryterats till LO.

Fem personer har beviljats hel tjänstledighet och dessa tjänster har ersatts.

Ytterligare fem personer har under året varit helt eller delvis föräldralediga, alla dessa tjänster har inte helt ersatts. Under året har tre personer haft annan tidsbegränsad anställning.

LO eftersträvar en jämn könsfördelning inom alla yrkesgrupper,

Under hösten 2016 genomfördes en förändring av den interna organisationen. En av synpunkterna i arbetsmiljöenkäten 2015 var att många önskade mer stöd i arbetet och bättre närhet till sin chef. För att möta detta ändrades enhetsstrukturen så att policyenheterna fick färre antal medarbetare per enhet samt att en enhet skapades som samlade de kansliövergripande funktionerna som personal, ekonomi och service. Under 2017 har fokus legat på att skapa stabilitet i organisationen samt ge förutsättningar för att arbeta med de av kongressen prioriterade områdena.

En handlingsplan med anledning av #metoo har tagits fram som bland annat innehåller kartläggning, stöd och utbildning.

Väsentliga finansiella händelser under verksamhetsåret

LOs intäkter är i stor utsträckning baserade på förbundens medlemsantal och på LO representantskaps beslut om medlemsavgiftens storlek. Medlemsavgiftens storlek bestäms utifrån förändringen av förbundens medlemsintäkter. Kongressen beslutade dock att medlemsavgiften maximalt får uppgå till 17,84 kronor per medlem och månad i avgiftsklass 2. För räkenskapsåret minskade det totala antalet medlemmar i förbunden.

Under året har renovering av ventilation och ytskikt genomförts av konferensavdelningen i LO-borgen.

Framtida utveckling

I LOs omvärldsanalys har ett antal utmaningar och hot identifierats. Det mesta härrör sig till arbetsmarknaden där skillnaderna mellan olika grupper i arbetslivet och samhället ökar.

Kvinnor har fortsatt sämre löner och arbets-

villkor än män. Osäkerheten och otryggheten hos arbetstagarna skapar oro inför framtiden vilket bidrar till att stödet för antidemokratiska och främlingsfientliga rörelser ökar. Detta är frågor som står högt på agendan under kommande år.

Migrationspolitik och i synnerhet flyktingars möjlighet till inträde på arbetsmarknaden kommer att vara ett aktuellt område de närmaste åren.

Medlemsfrågan är en viktig faktor som påverkar både LOs och förbundens ekonomi och därigenom möjligheterna att genomföra facklig verksamhet. Under år 2017 förlorade medlemsförbunden 3 437 av sina aktiva medlemmar. För år 2016 minskade antalet aktiva medlemmar med 15 948.

Moderföretagets resultat och ställning

Medlemsavgifterna uppgick till 256,8 mkr (263,9 mkr). Medlemsförbunden betalar till LO en avgift baserad på varje förbunds medlemsantal vilket motsvarar cirka 200-221 kronor per medlem och år. Medlemsavgiften till LO per medlem höjdes inför verksamhetsåret 2009 efter att ha varit oförändrad sedan 1991 och följer numera förbundens medlemsintäkter.

Resterande del av den fackliga verksamhetens intäkter uppgick till 258,6 mkr (251,2 mkr). Övriga intäkter bestod i huvudsak av anslag från statliga myndigheter och andra organisationer bl.a. AFA Försäkring. Kostnaden för verksamheten uppgick till 556,2 mkr (571,2 mkr). I detta ingår bidrag till närstående organisationer. Under räkenskapsåret har totalt 35,6 mkr (33,5 mkr) lämnats som anslag och medlemsavgifter till närstående bl.a. Arbetarrörelsens arkiv, EFS, FFI.

LO strävar med den ekonomiska verksamheten att nå kostnadstäckning för den fackliga verksamheten. LOs resultat för den fackliga verksamheten uppgick till -40,9 mkr (-56,1 mkr). Årets resultat blev 41,9 mkr (3,8 mkr).

LO äger fem fastigheter i Stockholm. Skolan 1 används för LO-kansliets verksamhet. Övriga bebyggda fastigheter är uthyrda.

LOs fastighetsinnehav

Fastighet	Ort/land	Typ	Kvadratmeter	Bokfört värde
Skolan 1	Stockholm	Kontor	5 120	61 880
Skolan 2	Stockholm	Kontor	4 007	27 628
Blåkulla 8	Stockholm	Bostäder	359	1 531
Blåkulla 9	Stockholm	Bostäder	337	1 249
Hasseludden 1:79	Nacka	Mark		0
SUMMA			9 823	92 288

Eget kapital

		Koncernen		LO	
		2017	2016	2017	2016
Kapitalbehållning vid årets ingång		2 840 892	2 762 055	1 326 468	1 322 630
Omräkningsdifferenser		2 982	4 197		
Nyemission		83 000			
Utdelning minoriteten		-24 500	-27 440		
Förvärv från minoriteten		4 998			
Årets resultat		85 132	102 080	41 940	3 838
Kapitalbehållning vid årets utgång		2 992 504	2 840 892	1 368 408	1 326 468
Förändring av totalt eget kapital i koncernen	Bundet eget kapital	Ändamålsbestämda medel	Övrigt fritt eget kapital	Minoritetsintresse	Totalt
Belopp vid årets ingång	1 193 081	11 668	1 398 695	237 448	2 840 892
Omräkningsdifferenser			2 941	41	2 982
Årets ianspråktagande		-3 993	3 993		0
Nyemission			62 250	20 750	83 000
Utdelning minoriteten				-24 500	-24 500
Förvärv från minoritet			4 998		4 998
Årets resultat			51 459	33 673	85 132
Belopp vid årets utgång	1 193 081	7 675	1 524 336	267 412	2 992 504
Förändring av LOs egna kapital	Bundet eget kapital	Ändamålsbestämda medel	Balanserat fritt eget kapital	Årets resultat	Totalt
Belopp vid årets ingång	1 193 081	11 668	117 881	3 838	1 326 468
Disposition av fg års resultat			3 838	-3 838	0
Årets resultat		-3 993	3 993	41 940	41 940
Belopp vid årets utgång	1 193 081	7 675	125 712	41 940	1 368 408

För närvarande har LO inga räntebärande skulder. LO ska hålla en ekonomisk konfliktberedskap genom hög likviditet i finansförvaltningen alternativt med tillgångar med gott belåningsvärde vilket fastighetsinnehavet utgör.

Kongressen år 2008 beslutade att LOs bundna egna kapital ska motsvara det belopp som fanns

i räkenskaperna vid utgången av 1999 och värdesäkras genom att det, genomsnittligt över kongressperioden, ska finnas tillgångar vars marknadsvärde minst är lika stort som det bundna egna kapitalet ökat med konsumentprisindex från basår 2000.

Som framgår av tabellen uppgick LOs egna kapital vid räkenskapsårets utgång till

LO Eget kapital

Tkr	2017	2016	2015	2014	2013
<i>Bundet eget kapital</i>					
Bundna reserver	1 193 081	1 193 081	1 193 081	1 193 081	1 193 081
<i>Fritt eget kapital</i>					
Balanserad vinst	125 712	117 881	114 439	129 512	115 942
Reserverade medel	7 675	11 668	14 540	14 540	40 653
Årets resultat	41 940	3 838	570	-15 072	-12 543
Summa eget kapital	1 368 408	1 326 468	1 322 630	1 322 061	1 337 133

1 368 mkr (1 326 mkr). Kravet på det värdesäkrade egna kapitalet för 2017 uppgick till 1 487 miljoner kronor att jämföra med de genomsnittliga tillgångarna på 4 423 miljoner kronor. Detta innebär att kongressens krav på eget kapital är tillgodosett.

Nedan redovisas marknadsvärdet av LO-koncernens tillgångar såsom justerat eget kapital. Det justerade egna kapitalet är beräknat som

koncernens redovisade egna kapital justerat med skillnaden mellan det bokförda värdet och marknadsvärdet av byggnader och mark samt kortfristiga placeringar. Hänsyn har tagits till minoritetens andel och latent skatt. Eventuellt övervärde av andelar i intresseföretag har inte beaktats. Marknadsvärden för byggnader och mark följer av koncernens redovisningsprinciper som redovisas i not 12.

LO-koncernen justerat eget kapital

Tkr	2017	2016	2015	2014	2013
Eget kapital	2 725 092	2 625 194	2 518 917	2 433 826	2 353 546
Övervärde fastigheter	2 682 446	2 291 381	1 575 127	1 247 018	1 084 705
avgår minoritet	-1 017 769	-854 319	-544 916	-413 821	-352 666
Övervärde korta placeringar	512 735	382 477	310 111	357 904	272 581
Summa övervärde före skatt	2 177 412	1 819 539	1 340 322	1 191 101	1 004 620
Skatt 22 %	-479 031	-400 299	-294 871	-262 042	-221 016
Justerat Eget Kapital efter skatt	4 423 474	4 044 435	3 564 368	3 362 885	3 137 150

Hållbarhet

LO upprättar från och med 2017 en separat hållbarhetsrapport.

Koncernen

LO såg under 2014 över sin organisation och verksamhet i syfte att få en tydligare struktur och en bättre styrning. Uppdelning i facklig verksamhet och kommersiell verksamhet genomfördes genom att i princip samtliga affärsdrivna dotterbolag allokerades in under Bantorget Förvaltning AB (org nr 556057-7388). Den kommersiella verksamheten har delats upp i två ben. Finansiella tillgångar har samlats i Bantorget Finans AB (org nr 556152-4595) medan fastighetsbolag och rörelsedrivande dotterbolag har samlats under Bantorget Egendom AB (org nr 556956-0040).

Landsorganisationen är därmed moderföretag till följande dotterföretag: Bantorget Förvaltning AB (100%), Utbildningsförlaget Brevskolan Ek förening org nr 702000-2601 (96%) samt LO-TCO Rättsskydd AB org nr 556150-9257 (90%).

Bantorget Förvaltning AB är i sin tur moderföretag till Bantorget Finans AB (100%), Bantorget Egendom AB (100%), Bantorget Redovisning AB org nr 556638-0464 (100%) och Bantorget Grafiska AB org nr 556987-6740 (100%).

Resultat och ställning

Koncernen har under året omsatt 948,3 mkr (908,0 mkr) och redovisar ett resultat före skatt med 114,2 mkr (121,9 mkr). Resultatet från finansiella investeringar uppgick till 36,7 mkr (108,7 mkr). Årets resultat uppgår till 85,1 mkr (102,1 mkr).

LO-koncernens resultat 2017– 2013

Tkr	2017	2016	2015	2014	2013
Facklig verksamhet	-40 872	-56 110	-26 049	-48 301	-64 518
Fastighetsförvaltning	97 779	61 982	77 118	54 500	53 475
Hotell och konferensverksamhet	7 687	6 179	223	224	712
Juridisk verksamhet	9 911	-2 310	-874	-227	-1 516
Övrigt tryckeri, ekonomiservice m m	466	-5 187	-7 249	1 809	-
Övrig verksamhet	2 558	8 630	98	3 422	-3 512
Finansnetto	36 676	108 707	100 316	110 513	27 526
Upplösning av omstruktureringsreserv	0	0	0	2 936	4 700
Resultat efter finansiella poster	114 205	121 891	143 583	124 876	16 867
Skatter	-29 073	-19 811	-36 924	-34 640	-17 242
Årets resultat	85 132	102 080	106 659	90 236	-375

Fastighetsförvaltning

Bantorget Egendom AB är moderföretag för fastighetsbolagen och de rörelsedrivande bolagen. Fastighetsverksamheten utgörs av ett flertal kommersiella fastigheter huvudsakligen belägna i centrala Stockholm. Dessutom äger koncernen hotellverksamheter i Italien och i Örenäs. Markutveckling bedrivs i tre markområden i Stockholms omnejd med syfte att exploatera dessa till planlagd kvartersmark. Koncernens omsättning uppgick till 336,5 mkr (313,3 mkr) och årets resultat blev 46,1 mkr (111,3 mkr). Koncernens hyresintäkter uppgick till 162,0 mkr (150,7 mkr).

Finansförvaltning

Bantorget Finans AB bedriver förvaltning av värdepapper. Bolagets omsättning uppgick till 0 mkr (0 mkr) och årets resultat blev 13,0 mkr (13,7 mkr).

Bolagets finansiella tillgångar utgörs i huvudsak av andelar i värdepappersfonder. Den finansiella verksamheten har inriktats på lägre risk och högre direktavkastning. Bolaget har i sitt placeringsreglemente definierat och tydliggjort de risker bolaget avser att ta i sin finansförvaltning och balanserat dessa genom god diversifiering. Ett led i diversifieringen är att bolaget har både ränte- och aktieportföljer. I ränteportföljen finns förutom räntebärande placeringar, även derivat i valutor för att reducera risken för valutakursförluster.

Bolaget utsätts i sin finansförvaltning för finansiella risker vilket inkluderar förändringar i priser på såväl aktie- som räntemarknad. I ränteförvaltningen exponeras även bolaget för motpartsrisk (kreditrisk). I samband med att en betydande del av aktieexponeringen är mot utlandet inkluderas även valutarisk.

Bolaget beaktar alltid den etiska aspekten i sin placeringsverksamhet. Bolaget utesluter investeringar hos förvaltare eller i fonder som förknippas med oacceptabla arbetsförhållanden, kriminell verksamhet, pornografi, mil-

jöförstöring eller bristande produktsäkerhet. Bolagets ägande ska baseras på de universella värderingar som uttrycks i FN:s allmänna förklaringar om de mänskliga rättigheterna samt FN:s konvention om medborgerliga och politiska rättigheter (1966) samt FN:s konvention om ekonomiska, sociala och kulturella rättigheter (1966). Den Internationella Arbetstagarorganisationen ILOs konventioner är vägledande för all placeringsverksamhet.

Direktavkastningen på aktier och räntor har under året uppgått till 27 mkr eller 1,4 %, (1,6%).

Marknadsvärdet uppgick den 31 december 2017 till 1 960 mkr att jämföras med 1 802 mkr vid årets ingång.

Dotterföretagen

LO-TCO Rättsskydd AB ägs till största delen av LO och resterande del ägs av TCO. Bolaget tillhandahåller juridisk service i huvudsak inom området arbetsrätt till LO och TCO med anslutna förbund. Därigenom bereds närmare 3 miljoner medlemmar möjlighet till rättshjälp. Bolagets nettoomsättning uppgick till 59,4 mkr (56,4 mkr). Årets resultat uppgick till 9,1 mkr (-1,3 mkr). Av bolagets nettoomsättning avser 2,3% (2,3 %) LO.

Bantorget Förvaltning AB är moderbolag i den affärsdrivande koncernen och svarar därmed för att LOs insyn och påverkan i koncernen säkerställs via styrelsernas uppdrag och återrapportering. Bolagets nettoomsättning uppgick till 8,2 mkr (8,8 mkr). Årets resultat uppgick till 70,3 mkr (63,0 mkr).

Utbildningsförlaget Brevskolan, ekonomisk förening ägs till största delen av LO och resterande del ägs av Livs och Seko. Föreningens nettoomsättning uppgick till 3,5 mkr (7,2 mkr). Årets resultat uppgick till 3,3 mkr (0,7 mkr). Verksamheten är sedan början av 2017 vilande efter att förlagsrörelsen avyttrats i slutet av 2016.

LO-koncernens resultaträkning (tkr)

		2017-01-01	2016-01-01
		2017-12-31	2016-12-31
Verksamhetens intäkter	2		
Förbundsavgifter		256 834	263 925
Övriga intäkter	6	689 192	646 408
Förändring av lager av pågående arbeten för annans räkning		2 290	-2 382
		948 316	907 951
Verksamhetens kostnader			
Råvaror och förnödenheter		-30 514	-28 790
Handelsvaror		-3 603	-3 353
Externa kostnader	5, 6	-530 696	-564 025
Personalkostnader	3, 4	-264 516	-259 490
Av- och nedskrivningar	11, 12, 13	-53 397	-52 879
Andel i intresseföretags resultat efter skatt		11 939	13 770
		-870 787	-894 767
Verksamhetens resultat	2	77 529	13 184
Resultat från finansiella investeringar			
Resultat från övriga värdepapper och fordringar som är anläggningstillgångar	7	28 002	104 170
Övriga ränteintäkter och liknande resultatposter	8	27 618	30 027
Räntekostnader och liknande resultatposter		-18 944	-25 490
		36 676	108 707
Resultat efter finansiella poster		114 205	121 891
Skatt	10	-29 073	-19 811
Årets resultat		85 132	102 080
Hänförligt till:			
Moderföretagets ägare		51 459	80 330
Minoritetsintresse		33 673	21 750

LO-koncernens balansräkning (tkr)

		2017-12-31	2016-12-31
Tillgångar			
Anläggningstillgångar			
Immateriella anläggningstillgångar			
Balanserade utgifter för forsknings- och utvecklingsarbeten och liknande arbeten	11	34	28
Materiella anläggningstillgångar			
Byggnader och mark	12	1 402 769	1 329 177
Inventarier	13	85 341	76 805
Pågående nyanläggningar	14	5 211	13 899
		1 493 321	1 419 881
Finansiella anläggningstillgångar			
Andelar i intresseföretag	17	230 132	116 233
Fordringar hos intresseföretag		25 477	0
Andra långfristiga värdepappersinnehav	18	207 048	210 358
Uppskjutna skattefordringar	26	5 107	5 200
Andra långfristiga fordringar	19	190 046	191 621
		657 810	523 412
Summa anläggningstillgångar		2 151 165	1 943 321
Omsättningstillgångar			
Varulager m m			
Råvaror och förnödenheter		1 638	1 766
Färdiga varor och handelsvaror		450	414
		2 088	2 180
Kortfristiga fordringar			
Kundfordringar		31 360	28 466
Fordringar hos intresseföretag		1	0
Skattefordran		42 812	64 183
Övriga fordringar		9 291	8 122
Förutbetalda kostnader och upplupna intäkter	20	59 408	53 096
		142 872	153 867
Kortfristiga placeringar	21	1 461 210	1 426 576
Kassa och bank		207 789	279 007
Summa omsättningstillgångar		1 813 959	1 861 630
Summa tillgångar		3 965 124	3 804 951

LO-koncernens balansräkning (tkr)

		2017-12-31	2016-12-31
Eget kapital och skulder			
Eget kapital			
Bundet eget kapital			
Bundna reserver		1 193 081	1 193 081
Fritt eget kapital			
Ändamålsbestämda medel	22	7 675	11 668
Balanserad vinst		1 524 336	1 398 695
Summa eget kapital hänförligt till moderföretagets koncern		2 725 092	2 603 444
Minoritetsintressen		267 412	237 448
Summa eget kapital		2 992 504	2 840 892
Avsättningar			
Avsättningar för pensioner och liknande förpliktelser	24	63 550	66 425
Avsättningar för uppskjuten skatt	26	40 122	34 477
Övriga avsättningar	25	27 744	755
Summa avsättningar		131 416	101 657
Långfristiga skulder			
Skulder till kreditinstitut	28	575 891	585 493
Övriga långfristiga skulder		20 682	9 382
Summa långfristiga skulder		596 573	594 875
Kortfristiga skulder			
Skulder till kreditinstitut	28	23 487	24 288
Förskott från kunder		542	835
Leverantörsskulder		90 751	94 183
Skatteskuld		10 198	33 249
Övriga skulder		32 307	25 949
Upplupna kostnader och forutbetalda intäkter	30	87 346	89 023
Summa kortfristiga skulder		244 631	267 527
Summa eget kapital och skulder		1 265 124	3 804 251

LO-koncernen kassaflödesanalys (tkr)

	2017-01-01 2017-12-31	2016-01-01 2016-12-31
DEN LÖPANDE VERKSAMHETEN		
Inbetalningar	944 557	923 303
Utbetalningar	-811 140	-912 759
Kassaflöde från den löpande verksamheten före betalda räntor och inkomstskatter	133 417	10 544
Erhållen ränta	13 935	14 499
Erhållna utdelningar	38 193	196 231
Erlagd ränta	-18 944	-25 490
Betald skatt	-29 986	-51 628
Kassaflöde från den löpande verksamheten	136 615	144 156
INVESTERINGSVERKSAMHETEN		
Investeringar i immateriella anläggningstillgångar	-14	-28
Investeringar i materiella anläggningstillgångar	-38 316	-58 953
Sålda materiella anläggningstillgångar	-307	499
Investeringar i dotterföretag	-78 345	0
Sålda andelar i dotterföretag	0	0
Sålda andelar i intresseföretag	6 957	100
Investeringar i intresseföretag	-109 884	-15 765
Placeringar i övriga finansiella anläggningstillgångar	-37 906	-40 426
Avyttring/amorteringar av övriga finansiella anläggningstillgångar	20 287	203 318
Ökning/minskning av kortfristiga finansiella placeringar	-34 634	-269 630
Kassaflöde från investeringsverksamheten	-272 162	-180 885
FINANSIERINGSVERKSAMHETEN		
Nyemission	83 000	0
Upptagna lån	1 700	0
Amortering av skuld	0	-28 238
Ökning/minskning av kortfristiga finansiella skulder	-871	15 193
Tillskott från minoritet	5 000	0
Utdelning/tillskott till/från minoritet	-24 500	-27 440
Kassaflöde från finansieringsverksamheten	64 329	-40 485
Årets kassaflöde	-71 218	-77 214
Likvida medel vid årets början	279 007	356 221
Likvida medel vid årets slut	207 789	279 007

LO moderföretagets resultaträkning (tkr)

		2017-01-01 2017-12-31	2016-01-01 2016-12-31
Fackliga verksamhetens intäkter och kostnader			
Förbundsavgifter		256 834	263 925
Bidrag		224 665	231 078
Övriga intäkter		33 861	20 072
Summa fackliga verksamhetens intäkter	33	515 360	515 075
Avgifter och anslag till andra organisationer		-35 574	-33 455
Externa kostnader	5,6	-381 002	-399 285
Personalkostnader	3,4	-133 798	-133 966
Avskrivningar enligt plan		-5 858	-4 479
Summa fackliga verksamhetens kostnader	33	-556 232	-571 185
Fackliga verksamhetens resultat		-40 872	-56 110
Resultat från fastighetsförvaltningen			
Hysesintäkter		14 260	12 219
Externa kostnader	5,6	-5 273	-16 552
Personalkostnader	3,4	0	0
Avskrivningar enl plan		-2 578	-2 498
Resultat från fastighetsförvaltning		6 409	-6 831
Resultat från finansiella investeringar			
Resultat från andelar i koncernföretag		60 000	50 000
Resultat från övriga värdepapper och fordringar som är anläggningstillgångar	7	135	95
Ränteintäkter från koncernföretag		2	19
Övriga ränteintäkter och liknande resultatposter	8	0	304
Nedskrivning av aktier i intresseföretag		-967	-2 950
Räntekostnader och liknande resultatposter		-24	-150
Resultat från finansiella investeringar		59 146	47 318
Resultat efter finansiella poster		24 683	-15 623
Bokslutsdispositioner	9	27 000	25 729
Skatt	10	-9 743	-6 268
Årets resultat		41 940	3 838

LO moderföretagets balansräkning (tkr)

Tillgångar		2017-12-31	2016-12-31
Anläggningstillgångar			
Materiella anläggningstillgångar			
Byggnader och mark	12	98 259	100 523
Inventarier	13	20 477	18 619
Pågående nyanläggningar	14	0	101
		118 736	119 243
Finansiella anläggningstillgångar			
Andelar i koncernföretag	15	1 267 836	1 267 836
Fordringar hos koncernföretag	16	0	3 000
Andelar i intresseföretag	17	5 365	5 565
Andra långfristiga värdepappersinnehav	18	88 214	88 214
Andra långfristiga fordringar	19	300	300
		1 361 715	1 364 915
Summa anläggningstillgångar		1 480 451	1 484 158
Omsättningstillgångar			
Kortfristiga fordringar			
Kundfordringar		10 582	7 378
Fordringar hos koncernföretag		33 000	3 916
Skattefordran		37 007	39 483
Övriga fordringar		68	636
Förutbetalda kostnader och upplupna intäkter	20	21 676	19 404
		102 333	70 817
Kassa och bank		56 988	92 614
Summa omsättningstillgångar		159 321	163 431
Summa tillgångar		1 639 772	1 647 589

LO moderföretagets balansräkning (tkr)

		2017-12-31	2016-12-31
Eget kapital och skulder			
Eget kapital			
Bundet eget kapital enligt kongressbeslut		1 193 081	1 193 081
Ändamålsbestämda medel	22	7 675	11 668
Balanserat kapital		125 712	117 881
Årets resultat		41 940	3 838
Summa eget kapital		1 368 408	1 326 468
Obeskattade reserver	23	45 800	72 800
Avsättningar			
Avsättningar för pensioner och liknande förpliktelser	24	59 757	60 345
Avsättning för uppskjuten skatt	26	170	139
Summa avsättningar		59 927	60 484
Kortfristiga skulder			
Leverantörsskulder		71 185	68 026
Skulder till koncernföretag		39 019	75 075
Övriga skulder		3 690	3 244
Upplupna kostnader och förutbetalda intäkter	30	51 743	41 492
Summa kortfristiga skulder		165 637	187 837
Summa eget kapital och skulder		1 639 772	1 647 589

LO moderföretagets kassaflödesanalys (tkr)

	2017-01-01	2016-01-01
	2017-12-31	2016-12-31
DEN LÖPANDE VERKSAMHETEN		
Inbetalningar	495 423	548 875
Utbetalningar	-578 007	-568 998
Kassaflöde från den löpande verksamheten före betalda räntor och inkomstskatter	-82 584	-20 123
Erhållen ränta	2	323
Erhållna utdelningar	60 135	50 095
Erlagd ränta	-24	-150
Betald skatt	-7 237	-5 715
Kassaflöde från den löpande verksamheten	-29 708	24 430
INVESTERINGSVERKSAMHETEN		
Försäljning av materiella anläggningstillgångar	0	0
Investeringar i materiella anläggningstillgångar	-8 151	-13 817
Investeringar i dotterbolag	0	0
Försäljning dotterföretag	0	0
Förvärv intresseandel	0	0
Försäljning intresseföretag	0	0
Placeringar i övriga finansiella anläggningstillgångar	-967	-2 950
Avyttring/amorteringar av övriga finansiella anläggningstillgångar	3 200	188
Ökning/minskning av kortfristiga finansiella placeringar	0	0
Kassaflöde från investeringsverksamheten	-5 918	-16 579
Årets kassaflöde	-35 626	7 851
Likvida medel vid årets början	92 614	84 763
Likvida medel vid årets slut	56 988	92 614

Noter

Not 1 Redovisnings- och värderingsprinciper

Års- och koncernredovisningarna upprättas med tillämpning av årsredovisningslagen och Bokföringsnämndens allmänna råd BFNAR 2012:1 Årsredovisning och koncernredovisning (K3). Principerna är oförändrade jämfört med föregående år.

Koncernredovisning

Landsorganisationen i Sverige (LO) upprättar koncernredovisning. Företag där LO innehar majoriteten av rösterna på bolagsstämman och företag där LO genom avtal har ett bestämmande inflytande klassificeras som dotterföretag och konsolideras i koncernredovisningen. Uppgifter om koncernföretag finns i noten om finansiella anläggningstillgångar. Dotterföretagen inkluderas i koncernredovisningen från och med den dag då det bestämmande inflytandet överförs till koncernen. De exkluderas ur koncernredovisningen från och med den dag då det bestämmande inflytandet upphör. Koncernens bokslut är upprättat enligt förvärvsmetoden. Förvärvstidpunkten är den tidpunkt då det bestämmande inflytandet erhålls. Identifierbara tillgångar och skulder värderas inledningsvis till verkliga värden vid förvärvstidpunkten. Minoritetens andel av de förvärvade nettotillgångarna värderas till verkligt värde. Mellanhavanden mellan koncernföretag elimineras i sin helhet. Dotterföretag i andra länder upprättar sin årsredovisning i utländsk valuta. Vid konsolideringen omräknas posterna i dessa företags balans- och resultaträkningar till balansdagskurs respektive avistakurs. De valutakursdifferenser som uppkommer redovisas i ackumulerade valutakursdifferenser i koncernens eget kapital.

Intresseföretag

Som intresseföretag betraktas de företag som inte är dotterföretag men där moderföretaget direkt eller indirekt innehar minst 20 % av rösterna för samtliga andelar. Andelar i intresseföretag

redovisas i koncernredovisningen till kapitalandelsmetoden och i moderföretag och enskilt dotterföretag till anskaffningsvärdemetoden.

Utländska valutor

Beträffande värdering av transaktioner och balansposter när valutasäkring tillämpas, se avsnittet om finansiella instrument, underrubriken dokumenterade säkringar av finansiella skulder i utländsk valuta.

Intäkter

Moderföretagets och koncernens intäkter redovisas till det verkliga värdet av det som erhållits eller kommer att erhållas.

Medlemsintäkter

Medlemsavgifter redovisas enligt bokföringsmässiga grunder vilket innebär att intäkten beräknas som ett årsgenomsnitt av varje medlemsförbunds antal medlemmar.

Bidrag och anslag

Bidrag redovisas som intäkt när villkoren för att erhålla bidraget har uppfyllts. Erhållna bidrag redovisas som skuld till dess villkoren för att erhålla bidraget uppfylls. Bidrag som erhållits för att täcka vissa kostnader (t.ex. för administration) redovisas samma räkenskapsår som den kostnad bidraget är avsett att täcka. Bidrag som hänför sig till en anläggningstillgång minskar anskaffningsvärdet. Erhållna bidrag värderas till det verkliga värdet av den tillgång som organisationen fått eller kommer att få.

Juridiska tjänster

För tjänsteuppdrag avseende juridiska tjänster till fast pris redovisas de inkomster och utgifter som är hänförliga till ett utfört tjänsteuppdrag som intäkt respektive kostnad i förhållande till uppdragets färdigställandegrad på balansdagen (successiv vinstavräkning). Ett uppdrags färdigställandegrad bestäms genom att nedlagda

utgifter på balansdagen jämförs med beräknade totala utgifter. I de fall utfallet av ett uppdrag inte kan beräknas på ett tillförlitligt sätt, redovisas intäkter endast i den utsträckning som motsvaras av de uppkomna uppdragsutgifter som sannolikt kommer att ersättas av beställaren. En befarad förlust på ett uppdrag redovisas omgående som kostnad. För tjänsteuppdrag på löpande räkning redovisas inkomsten som är hänförlig till ett utfört tjänsteuppdrag som intäkt i takt med att arbete utförs och material levereras eller förbrukas.

Hysesintäkter

Hysesintäkter periodiseras i enlighet med hyresavtal och intäktsredovisas i den period uthyrning sker. Intäkterna redovisas netto exklusive mervärdesskatt. I tillämpliga fall ingår tjänster som bolaget tillhandahåller såsom el och värme. Förskottsbetalda hyror redovisas som förutbetalda hyresintäkter.

Konferens och rekreation

Koncernen äger och förvaltar två hotell- och konferensanläggningar varav en är belägen i Italien. Försäljning av hotelltjänster och konferensintäktsredovisas i sin helhet när tjänsten utförts.

Finansiella intäkter

Koncernen har finansiella intäkter i form av utdelningar på kortfristiga placeringar, ränteintäkter, realisationsvinster på köp och försäljningar av korfristiga placeringar, resultat från andelar i handelsbolag och i förekommande fall försäljning av andra finansiella anläggningstillgångar.

De finansiella intäkterna redovisas när rätten till dessa är säkerställd.

Ersättningar till anställda

Ersättningar till anställda i koncernen utgörs av lön, sociala avgifter, betald semester, betald sjukfrånvaro, sjukvård. Ersättningar redovisas som en kostnad och en skuld då det finns en legal eller informell förpliktelse att betala ut en ersättning.

Pensionsförpliktelser

Koncernen har två pensionssystem, ett för-

månsbestämt och ett premiebestämt. Båda pensionssystemen regleras i respektive gällande kollektivavtal. Koncernen är skyldig att löpande avsätta medel för det förmånsbaserade systemet till pensionsstiftelse.

Åtaganden som inte är avsatta i pensionsstiftelse redovisas som en avsättning i balansräkningen.

Inkomstskatt

Koncernen är inte skattskyldig för den fackliga verksamheten, däremot för den näringsverksamhet som bedrivs genom sin fastighets-, hotell-, konferensverksamhet och kapitalförvaltning.

Aktuella skatter värderas utifrån de skattesatser och skatteregler som gäller på balansdagen.

Uppskjutna skatter värderas utifrån de skattesatser och skatteregler som är beslutade före balansdagen. Uppskjuten skatteskuld avseende temporära skillnader som hänför sig till investeringar i dotterföretag redovisas inte i koncernredovisningen då moderföretaget i samtliga fall kan styra tidpunkten för återföring av de temporära skillnaderna och det inte bedöms sannolikt att en återföring sker inom överskådlig framtid.

Uppskjuten skattefordran avseende underkottsavdrag eller andra framtida skattemässiga avdrag redovisas i den utsträckning det är sannolikt att avdraget kan avräknas mot överskott vid framtida beskattning.

Materiella anläggningstillgångar

Materiella anläggningstillgångar redovisas till anskaffningsvärde minskat med avskrivningar. I anskaffningsvärdet ingår utgifter som direkt kan hänföras till förvärvet av tillgången. När en komponent i en anläggningstillgång byts ut, utranteras eventuell kvarvarande del av den gamla komponenten och den nya komponentens anskaffningsvärde aktiveras.

I samband med fastighetsförvärv bedöms om fastigheten väntas ge upphov till framtida kostnader för rivning och återställande av platsen. I sådana fall görs en avsättning och anskaffningsvärdet ökas med samma belopp.

Realisationsvinst respektive realisationsförlust vid avyttring av en anläggningstillgång redovisas som Övrig rörelseintäkt respektive Övrig rörelsekostnad.

Materiella anläggningstillgångar skri vs av systematiskt över tillgångens bedömda nyttjandeperiod. När tillgångamas avskrivningsbara belopp fastställs, beaktas i förekommande fall tillgångens restvärde. Avskrivningarna ingår i resultaträkningens poster Avskrivningar enligt plan/Av- och nedskrivningar. Koncernens mark har obegränsad nyttjandeperiod och skrivs inte av. Linjär avskrivningsmetod används för övriga typer av materiella tillgångar.

Följande avskrivningstider tillämpas:

	Koncernen	Moderföretaget
Byggnader		
Stommar	100 år	100 år
Fasader	50 år	50 år
Rör, tak, hissar	40 år	40 år
El, ventilation, fönster	30 år	30 år
Inventarier	3-10 år	3-10 år

När det finns en indikation på att en tillgångs värde minskat, görs en prövning av nedskrivningsbehov. Har tillgången ett återvinningsvärde som är lägre än det redovisade värdet, skrivs den ner till återvinningsvärdet. Vid bedömning av nedskrivningsbehov grupperas tillgångarna på de lägsta nivåer där det finns separata identifierbara kassaflöden (kassagenererande enheter). För tillgångar, andra än goodwill, som tidigare skrivits ned görs per varje balansdag en prövning av om återföring bör göras. I resultaträkningen redovisas nedskrivningar och återföringar av nedskrivningar i den funktion där tillgången nyttjas.

Finansiella instrument

Finansiella instrument redovisas i enlighet med reglerna i K3 kapitel 11, vilket innebär att finansiella instrument värderas utifrån anskaffningsvärde.

Finansiella instrument som redovisas i balansräkningen inkluderar värdepapper, kundfordringar och övriga fordringar, kortfristiga placeringar,

leverantörsskulder och låneskulder. Instrumenten redovisas i balansräkningen när koncernen blir part i instrumentets avtalsmässiga villkor.

Finansiella tillgångar tas bort från balansräkningen när rätten att erhålla kassaflöden från instrumentet har löpt ut eller överförs och koncernen har överfört i stort sett alla risker och förmåner som är förknippade med äganderätten. Finansiella skulder tas bort från balansräkningen när förpliktelserna har reglerats eller på annat sätt upphört.

Kundfordringar och övriga fordringar

Fordringar redovisas som omsättningstillgångar med undantag för poster med förfallodag mer än 12 månader efter balansdagen, vilka klassificeras som anläggningstillgångar. Fordringar tas upp till det belopp som förväntas bli inbetalt efter avdrag för individuellt bedömda osäkra fordringar.

Kortfristiga placeringar

Värdepapper som är anskaffade med avsikt att innehas kortsiktigt redovisas inledningsvis till anskaffningsvärde och i efterföljande värderingar i enlighet med lägsta värdets princip till det lägsta av anskaffningsvärde och marknadsvärde. I posten kortfristiga placeringar ingår andelar i värdepappersfonder.

Räntebärande värdepapper, certifikat och bankdepositioner förvärvade i syfte att innehas till inlösningsstidpunkten värderas vid förvärvet till anskaffningsvärde. Skillnaden mellan anskaffningsvärde och inlösningsvärde periodiseras så att räntan under innehavstiden är konstant. Övriga obligationer värderas till anskaffningsvärde. Alla transaktioner med värdepapper redovisas på affärsdagen.

Andra långfristiga värdepappersinnehav

Posten består huvudsakligen av aktier och andelar samt innehav av räntebärande tillgångar. Innehaven innehas på lång sikt. Tillgångar ingående i posten redovisas inledningsvis till anskaffningsvärde. I efterföljande redovisning värderas aktierna till anskaffningsvärde med bedömning av om nedskrivningsbehov föreligger. De räntebärande tillgångarna redovisas i efterföljande redovisning till upplupet anskaffningsvärde med tillämpning

av effektivräntemetoden, minskat med eventuell reservering för värdeminskning.

Värdepappersportföljer

Koncernen har en värdepappersportfölj, bestående av andelar i värdepappersfonder med allokering mot aktier och räntor samt en mindre del hedgefond. Värdepappersfonderna ingår i posten kortfristiga placeringar i balansräkningen. För de instrument som ingår i någon av dessa tillämpas värderingsprincipen på portföljen som helhet. Det innebär att vid prövning av lägsta värdets princip samt prövning av nedskrivningsbehov avräknas orealiserade förluster mot orealiserade vinster inom respektive värdepappersfond.

Låneskulder och leverantörsskulder

Låneskulder och leverantörsskulder redovisas initialt till anskaffningsvärde efter avdrag för transaktionskostnader. Skiljer sig det redovisade beloppet från det belopp som ska återbetalas vid förfallotidpunkten periodiseras mellanskillnaden som räntekostnad över lånets löptid med hjälp av instrumentets effektivränta. Härigenom överensstämmer vid förfallotidpunkten det redovisade beloppet och det belopp som ska återbetalas.

Derivatinstrument som ingår i säkringsredovisning

Koncernen utnyttjar så kallade ränteswapar för att hantera ränterisken som uppstår vid upptagande av lån till rörlig ränta. För dessa transaktioner tillämpas normalt säkringsredovisning. När transaktionen ingås, dokumenteras förhållandet mellan säkringsinstrumentet och den säkrade posten, liksom även koncernens mål för riskhanteringen och riskhanteringsstrategin avseende säkringen. Koncernen dokumenterar också företagets bedömning, både när säkringen ingås och fortlöpande, av huruvida ränteswaparna som används i säkringstransaktioner i hög utsträckning är effektiva när det gäller att motverka förändringar i kassaflöden som är hänförliga till de säkrade posterna.

Säkringsredovisningens upphörande

Säkringsredovisningen avbryts om säkringsinstrumentet förfaller, säljs, avvecklas eller löses

in, eller säkringsrelationen inte längre uppfyller villkoren för säkringsredovisning. Eventuellt resultat från en säkringstransaktion som avbryts i förtid redovisas omedelbart i resultaträkningen.

Nedskrivningsprövning av finansiella anläggningstillgångar

Vid varje balansdag bedömer koncernen om det finns någon indikation på nedskrivningsbehov i någon av de finansiella anläggningstillgångarna. Nedskrivning sker om värdenedgången bedöms vara bestående. Nedskrivning redovisas i resultaträkningsposten Resultat från övriga värdepapper och fordringar som är anläggningstillgångar. Nedskrivningsbehovet prövas individuellt för finansiella anläggningstillgångar som är väsentliga. Exempel på indikationer på nedskrivningsbehov är negativa ekonomiska omständigheter eller ogynnsamma förändringar i företag som koncernen har investerat i.

Nedskrivning för tillgångar värderade till upplupet anskaffningsvärde beräknas som skillnaden mellan tillgångens redovisade värde och nuvärdet av företagsledningens bästa uppskattning av de framtida kassaflödena diskonterade med tillgångens ursprungliga effektivränta. Om nedskrivning sker fastställs nedskrivningsbeloppet som skillnaden mellan det redovisade värdet och det högsta av verkligt värde med avdrag för försäljningskostnader och nuvärdet av framtida kassaflöden (som baseras på företagsledningens bästa uppskattning).

Varulager

Varulagret värderas till det lägsta av anskaffningsvärdet och nettoförsäljningsvärdet. Inku-ransrisker har därvid beaktats.

Anskaffningsvärdet fastställs med användning av först in, först ut-metoden (FIFU). För råvaror ingår alla utgifter som är direkt hänförliga till anskaffningen av varorna i anskaffningsvärdet. I egentillverkad produktion består anskaffningsvärdet av externa tillverkningskostnader med skäligt tillägg för interna tillverkningskostnader.

Pågående arbeten för annans räkning

Inkomster och utgifter från uppdrag på löpande räkning resultatredovisas i den takt uppdraget

utförs och faktureras. Ej fakturerat arbete vid årets slut värderas till aktuellt försäljningspris.

Avsättningar

Företaget gör en avsättning när det finns en legal eller informell förpliktelse och en tillförlitlig uppskattning av beloppet kan göras. Koncernen gör avsättningar för pensioner som inte är avsat- ta i pensionsstiftelse och redovisas därmed som en avsättning i balansräkningen. Avsättningar för omstrukturering görs när det föreligger en fastställd och utförlig omstruktureringsplan och berörda personer har informerats.

Kassaflödesanalys

Kassaflödesanalysen upprättas enligt direkt metod. Det redovisade kassaflödet omfattar endast transaktioner som medför in- eller utbetalningar. Som likvida medel klassificeras, förutom kassa- och banktillgodohavanden, kortfristiga placeringar som handlas på en öppen marknad till kända belopp.

Moderföretagets redovisnings- och värderingsprinciper

Samma redovisnings- och värderingsprinciper tillämpas i moderföretaget som i koncernen, förutom i de fall som anges nedan.

Förändringar av obeskattade reserver redovisas som bokslutsdispositioner i resultaträkningen. Obeskattade reserver redovisas med bruttobelopp i balansräkningen, inklusive den uppskjutna skatteskuld som är hänförlig till reserverna. Koncernbidrag redovisas som bokslutsdispositioner.

Aktier och andelar i dotterföretag redovisas till anskaffningsvärde efter avdrag för eventuella nedskrivningar. I anskaffningsvärdet ingår köpeskillingen som betalats för aktierna samt förvärvskostnader. Eventuella kapitaltillskott läggs till anskaffningsvärdet när de lämnas. Ut- delning från dotterföretag redovisas som intäkt.

Bundet eget kapital bestäms i enlighet med ett kongressbeslut år 2008 då LOs bundna egna kapital ska motsvara det belopp som fanns i räkenskaper vid utgången år 1999 och värdesäkras genom att det genomsnittligt ska finnas tillgångar vars marknadsvärde minst är lika stora

som det bundna egna kapitalet ökat med konsumentprisindex från basåret 2000.

Uppskattningar och bedömningar

LO-koncernen gör regelmässigt uppskattningar och bedömningar om framtiden. De uppskattningar för redovisningsändamål som blir följden av dessa kommer, definitionsmässigt, sällan att motsvara det verkliga resultatet. De uppskattningar och antaganden som innebär en betydande risk för väsentliga justeringar i redovisade värden för tillgångar och skulder under nästkommande år behandlas i huvuddrag nedan.

Pensionsförpliktelser

LO har två pensionssystem, förmånsbestämt samt premiebestämt som regleras enligt kollektivavtal. LO är skyldig att löpande avsätta medel till pensionsstiftelse och premieinsättning. Vad gäller stiftelsen innebär det att från tid till annan ska stiftelsen innehålla tillgångar motsvarande den beräknade utfästelsen för såväl aktiva, pensionerade samt fribrev. Bedömningen av utfästelsernas storlek görs, för LO:s räkning, av Kooperationens Pensionsanstalt KP/Folksam, vars metodik står under Finansinspektionens överinseende. Denna värdering görs på samma sätt för de förpliktelser som är skuldförda i koncernens balansräkning.

Byggnader och mark

Samtliga förvaltningsfastigheter är värderade av oberoende värderingsman under de senaste två åren i enlighet med koncernens redovisningsprinciper som redovisas i not 12.

Andelar i intresseföretag

Några intresseföretag äger och förvaltar obebyggd mark där framtagande av detaljplan pågår. Vid bedömningen av värdet av obebyggd mark har såväl detaljplanerisk som marknadsrisk beaktats och något behov av nedskrivning bedöms inte föreligga.

Not 2 Verksamhetens intäkter och verksamhetens resultat fördelat på rörelsegrenar

Verksamhetens intäkter fördelar sig på rörelsegrenar enligt följande

	Koncernen	
	2017	2016
Facklig verksamhet	515 360	495 003
Fastigheter	167 983	157 217
Juridisk verksamhet	66 370	55 041
Hotell- och konferensverksamhet	170 014	160 473
Övrigt tryckeri, ekonomiservice mm	14 472	21 226
Övrig verksamhet	14 117	18 991
Summa	948 316	907 951

Verksamhetens resultat fördelar sig på rörelsegrenar enligt följande:

	Koncernen	
	2017	2016
Facklig verksamhet	-40 872	-56 110
Fastigheter	97 779	61 982
Juridisk verksamhet	9 911	-2 310
Hotell- och konferensverksamhet	7 687	6 179
Övrigt tryckeri, ekonomiservice mm	466	-5 187
Övrig verksamhet	2 558	8 630
Summa	77 529	13 184

Not 3 Löner, andra ersättningar och sociala kostnader

	2017		2016	
	Löner och andra ersättningar	Sociala kostnader (varav pensionskostnader)	Löner och andra ersättningar	Sociala kostnader (varav pensionskostnader)
LO	74 612	53 806 (24 125)	74 859	54 610 (25 263)
Dotterföretag	87 961	38 225 (11 304)	85 523	36 814 (9 389)
Koncernen	162 573	92 031 (35 429)	160 382	91 424 (34 652)
		2017		2016
Övriga personalkostnader LO		5 380		4 497
Övriga personalkostnader dotterföretag		4 532 9 912		3 187 7 684
Summa personalkostnader LO		133 798		133 966
Summa personalkostnader koncernen		264 516		259 490

LO har två pensionssystem, förmånsbestämt samt premiebestämt som regleras enligt kollektivavtal. LO är skyldig att löpande avsätta medel till pensionsstiftelse och premieinsättning. Vad gäller stiftelsen innebär det att från tid till annan ska stiftelsen innehålla tillgångar motsvarande den beräknade utfästelsen för såväl aktiva, pensionerade samt fribrev. Av LOs avsättningar till pensionsstiftelse 2017 om 18,8 mkr (22,0) avser 38,3 mkr (57,3) pensionskostnader och -19,6 mkr

(-35,3) finansiella poster beroende på stiftelsens avkastning. Total avsättning till premiebestämd pension är 5,3 mkr (3,2).

Av LOs avsättningar till pensionsstiftelse avser 2 614 tkr (1 834 tkr) gruppen styrelse och ledning. Avsättning till premiebaserad pension för gruppen styrelse och ledning har gjorts med 225 tkr (426 tkr). För dotterföretagens VD och ledning är avsättningar och andra pensionskostnader 1 035 tkr (960 tkr).

Not 3 (forts) Löner och andra ersättningar fördelade per befattningshavare och land

LO *)	2017			2016		
	Avtalad lön	varav styrelse-arvode	Övriga anställda	Avtalad lön	varav styrelse-arvode	Övriga anställda
Karl-Petter Thorwaldsson ordförande	1 218	286		1 188	208	
Tobias Baudin förste vice ordförande -maj 16	0	0		419	0	
Therese Guovelin förste vice ordförande juni 16-	1 044	145		600	66	
Ingela Edlund andre vice ordförande -maj 16	0	0		419	48	
Berit Müllerström andre vice ordförande juni 16-	1 044	2		600	0	
Torbjörn Johansson avtalssekreterare	1 044	257		1 019	255	
	4 350	690	70 262	4 245	577	70 614
	Styrelse och VD	varav styrelse		Styrelse och VD	varav styrelse	
Dotterföretag Sverige	4 493	162	54 694	3 913	89	54 929
Dotterföretag utomlands:						
Italien	2 320	255	26 454	2 275	251	24 494
Koncernen totalt	11 163	1 107	151 410	10 433	917	150 037

*) avser lön till LOs kongressvalda ledning. Fr o m kongressen 2012 avräknas eventuella styrelsearvoden.

Rätt till trygghetsersättning finns för LOs kongressvalda ledning. Funktionär som inte blir omvald för ny period eller avgår under mandatperioden kan efter beslut av LOs styrelse få trygghetsersättning. Trygghetsersättning utgår med 78 procent på den pensionsgrundande lön som funktionären hade vid avgången och uppräknas årligen med inkomstbasbeloppet. Trygghetsersättning utgår för funktionär som vid avgången har mer än tio år kvar till ordinarie pensionsålder under en tid av två år, mindre än tio år men mer än fem år kvar till ordinarie pensionsålder under en tid av tre år och för funktionär med mindre än fem år kvar till ordinarie pensionsålder under tiden fram till pension. Funktionär som uppbär trygghetsersättning är skyldig att stå till organisationens förfogande för lämpliga uppdrag under den tid och med den sysselsättningsgrad som motsvarar den utgående trygghetsersättningens storlek. Trygghetsersättningen ska samordnas med annan inkomst som för varje kalenderår överstiger två gånger det vid årets början gällande inkomstbasbeloppet.

Pensionsvillkor för LOs ledning regleras utifrån två pensionsavtal. Förmånsbestämt funktionärsavtal ger 78 procent av pensionsgrundande lön mellan 60-65 års ålder. Från 65 års ålder utgår pension motsvarande 10 procent på lönedelar upp till 7,5 inkomstbasbelopp och på lönedelar över 7,5 inkomstbasbelopp utgår 78 procent. Premiebestämt funktionärsavtal med rörlig pensionsålder, med premier om 10,5 procent upp till 7,5 inkomstbasbelopp och 30 procent på lönedelar över 7,5 inkomstbasbelopp.

LOs ordförande Karl-Petter Thorwaldsson och första vice ordförande Therese Guovelin har förmånsbestämd pension 60 år, LOs andra vice ordförande Berit Müllerström har premiebestämd pension. LOs avtalssekreterare Torbjörn Johansson förmånsbestämd pension 62 år.

Avgångsersättning till dotterföretagens verkställande direktörer utgår för LO-TCO Rättsskydd AB med 24 månadslöner samt för Riva del Sole SpA med 24 månadslöner. För verkställande direktören i Bantorget Förvaltning AB är avtalad uppsägningstid från företagets sida 12 månader och vid egen uppsägning 6 månader.

Not 4 Medelantal anställda

	2017		2016	
	Antal anställda	Varav kvinnor	Antal anställda	Varav kvinnor
Moderföretaget	130	51%	131	50%
Dotterföretag				
Sverige	136	58%	138	54%
Italien	93	50%	94	51%
Totalt i dotterföretag	229	55%	232	53%
Koncernen totalt	359	53%	363	52%

Sjukfrånvaro

Företagets sjukfrånvaro har varit enligt följande: (samtliga värden i %)

	LO	
	2017	2016
Total sjukfrånvaro i förhållande till total ordinarie arbetstid	2,1	3,0
Varav långtidssjukfrånvaro	33,5	49,6
Total sjukfrånvaro i förhållande till total ordinarie arbetstid		
Män	2,1	3,0
Kvinnor	2,1	2,9
Total sjukfrånvaro per åldersgrupp		
	män	kvinnor
	2017	2016
29 år eller yngre	*	*
30-49 år	1,4	4,0
50 år eller äldre	2,9	1,9

*) Redovisas inte p g a undantagsregeln i lagstiftningen som säger att uppgiften inte ska lämnas om antalet anställda i gruppen är högst tio eller om uppgiften kan hänföras till enskild individ.

Könsfördelning ledande befattningshavare	Koncernen		LO	
	män	kvinnor	män	kvinnor
Styrelseledamöter	34	24	12	6
Organisationens ledning	8	8	1	3

Not 5 Ersättning till revisorerna

	Koncernen		LO	
	2017	2016	2017	2016
PwC				
Revisionsuppdraget	2 450	2 041	963	514
Revisionsverksamhet utöver revisionsuppdraget	755	903	755	883
Skatterådgivning	33	0	33	0
Övriga tjänster	56	0	56	31
Summa	3 294	2 944	1 807	1 428
Övriga revisorer				
Revisionsuppdraget	255	242	0	0
Summa	255	242	0	0

Not 6 Operationella leasingavtal

Under året betalda leasingavgifter avseende operationella leasingavtal uppgår i koncernen till 9 323 tkr (9 281 tkr) och i LO till 1 809 tkr (1 443 tkr).

I koncernens redovisning utgörs den operationella leasingen i allt väsentligt av hyrda lokaler, tryckeri- och kopieringsutrustning. Avtalen om hyra löper mellan fem till åtta år. Storleken på de framtida lokalhyrorna baseras på utvecklingen av konsumentprisindex.

Nominella värdet av avtalade framtida leasingavgifter avseende avtal (inkl lokalhyresavtal) där återstående löptid överstiger ett år, fördelar sig enligt följande:

	Koncernen		LO	
	2017	2016	2017	2016
Förfaller till betalning inom 1 år	9 934	10 604	2 353	1 179
Förfaller till betalning senare än 1 år men inom 5 år	7 291	14 741	1 321	1 217
Förfaller till betalning senare än fem år	0	0	0	0
	17 225	25 345	3 674	2 396

Nominellt värde av framtida hyresintäkter där den återstående intäkten fördelar sig enligt följande:

	Koncernen		LO	
	2017	2016	2017	2016
Förfaller till betalning inom 1 år	144 852	144 737	10 843	10 512
Förfaller till betalning senare än 1 år men inom 5 år	143 909	224 111	15 263	21 167
Förfaller till betalning senare än fem år	518	33 587	0	0

Koncernen äger och förvaltar ett flertal fastigheter för långsiktig uthyrning och förvaltning.

Not 7 Resultat från övriga värdepapper och fordringar som är anläggningstillgångar

	Koncernen		LO	
	2017	2016	2017	2016
Utdelningar	13 176	167 398	135	95
Realisationsresultat vid försäljningar	5 463	16 668	0	0
Resultat från andelar i handelsbolag	-2 490	-1 524	0	0
Räntor	12 822	13 973	0	0
Kursdifferenser	0	0	0	0
Värderegleringar	-969	-92 345	0	0
Realisationsresultat vid försäljning av fastighet	0	0	0	0
Summa	28 002	104 170	135	95

Not 8 Övriga ränteintäkter och liknande resultatposter

	Koncernen		LO	
	2017	2016	2017	2016
Utdelningar	25 017	28 833	0	0
Räntor	1 096	526	0	304
Kursdifferenser	716	522	0	0
Realisationsresultat vid försäljningar	789	146	0	0
Värdereglering	0	0	0	0
Summa	27 618	30 027	0	304

Not 9 Bokslutsdispositioner

	LO	
	2017	2016
Skattemässiga dispositioner		
Förändring av periodiseringsfond	27 000	25 729
Summa	27 000	25 729

Not 10 Skatt

	Koncernen		LO	
	2017	2016	2017	2016
Aktuell skatt	-28 306	-22 376	-9 713	-6 177
Uppskjuten skatt	-767	2 565	-30	-91
Skatt på årets resultat	-29 073	-19 811	-9 743	-6 268
	Koncernen		LO	
	2017	2016	2017	2016
Redovisat resultat före skatt	114 205	121 891	51 683	10 106
Skatt beräknad enligt gällande skattesats (22 %)	-25 125	-26 816	-11 370	-2 223
Skatteeffekt av ej skattepliktig facklig verksamhet	-11 498	-16 176	-11 498	-16 177
Skatt för HB/KB	8 816	0	0	0
Skatteeffekt av ej skattepliktiga intäkter	1 837	43 741	13 200	11 066
Skatteeffekt av ej avdragsgilla kostnader	-1 263	-23 778	0	0
Skatt hänförlig till tidigare års resultat	143	1 727	67	1 167
Skatteeffekt av schablonränta på periodiseringsfond	-209	-168	-142	-101
Övrigt	-517	3 188	0	0
Effekt av utländska skattesatser	-1 257	-1 529	0	0
Redovisad skattekostnad	-29 073	-19 811	-9 743	-6 268

Not 11 Immateriella anläggningstillgångar

	Koncernen	
	2017	2016
Ingående anskaffningsvärde	990	1 480
Anskaffningar	14	28
Försäljning	0	0
Omklassificering	0	-377
Omräkningsdifferenser	30	-141
Utgående ackumulerade anskaffningsvärden	1 034	990
Ingående avskrivningar	-962	-1 231
Årets avskrivningar	-9	-7
Försäljning	0	0
Omklassificering	0	-122
Omräkningsdifferenser	-29	398
Utgående ackumulerade avskrivningar	-1 000	-962
Bokfört värde	34	28

Not 12 Byggnader och mark

	Koncernen		LO	
	2017	2016	2017	2016
Ingående anskaffningsvärde	1 846 218	1 802 107	178 904	164 989
Anskaffning	108 066	36 923	0	0
Aktivering av ombyggnationer	0	0	1 738	13 915
Försäljning och utrangeringar	-276	-171	-276	0
Omklassificering	0	-85	0	0
Omräkningsdifferenser	5 345	7 444	0	0
Utgående ackumulerade anskaffningsvärden	1 959 353	1 846 218	180 366	178 904
Ingående avskrivningar	-517 042	-475 418	-78 381	-74 167
Försäljning och utrangeringar	595	171	595	0
Årets avskrivningar	-37 419	-38 279	-4 320	-4 214
Nedskrivning	0	0	0	0
Omklassificering	0	276	0	0
Omräkningsdifferenser	-2 718	-3 791	0	0
Utgående ackumulerade avskrivningar	-556 584	-517 041	-82 106	-78 381
Planenligt restvärde	1 402 769	1 329 177	98 260	100 523
Varav bokfört värde fastigheter i Sverige	1 310 277	1 242 878	92 288	94 681
varav mark	345 545	345 545	1 740	1 740
varav byggnad	964 732	897 333	90 548	92 941
Taxeringsvärden fastigheter i Sverige	1 810 591	1 810 591	279 020	279 020

Fastigheternas bedömda marknadsvärde i koncernen uppgår till 4 085 mkr (3 711) +/- 10 %. Samtliga fastigheter är värderade av oberoende värderingsman. Värdebedömningen av fastigheterna utgör en bedömning av fastigheternas värde inklusive tillhörande inventarier. Värderingarna har genomförts med erkända och accepterade värderingsmodeller.

Underlag för värderingen är uppgifter om lokalhyresavtal, vakanta lokaler, löpande drifts- och underhållskostnader samt utförda och planerade större underhållsåtgärder och investeringar. Värdebedömningarna grundas på kassaflödesanalyser beroende på prognoser över framtida betalnings-

strömmar samt på jämförelser och analys av genomförda köp av fastigheter inom respektive delmarknad, så kallad ortprisanalys.

Kassaflödesanalysen innebär en analys och värdering av de betalningsströmmar, driftöverskott, som fastighetsinnehavet förväntas ge upphov till under kalkylperioden som är fem år. Fastighetens värde beräknas som summan av nuvärdet av driftöverskotten samt nuvärdet av fastighetens bedömda restvärde vid kalkylperiodens slut. Kalkylräntan varierar beroende på belägenhet, statsobligationsräntan och övriga riskfaktorer.

Not 13 Inventarier

	Koncernen		LO	
	2017	2016	2017	2016
Ingående anskaffningsvärde	233 408	217 833	41 593	34 592
Inköp	22 901	23 811	5 975	7 001
Försäljning och utrangeringar	-3 078	-14 337	-3 067	0
Omklassificering	0	32	0	0
Omräkningsdifferenser	3 911	6 069	0	0
Utgående ackumulerade anskaffningsvärden	257 142	233 408	44 501	41 593
	Koncernen		LO	
	2017	2016	2017	2016
Ingående avskrivningar	-156 604	-151 854	-22 974	-20 210
Årets avskrivningar	-15 694	-14 374	-4 116	-2 764
Försäljning och utrangeringar	3 066	14 337	3 067	0
Nedskrivning	0	0	0	0
Omklassificering	0	-29		
Omräkningsdifferenser	-2 569	-4 683	0	0
Utgående ackumulerade avskrivningar	-171 801	-156 603	-24 023	-22 974
Bokfört värde	85 341	76 805	20 478	18 619

Not 14 Pågående nyanläggningar och förskott avseende materiella anläggningstillgångar

	Koncernen		LO	
	2017	2016	2017	2016
Ingående balans	13 899	15 680	101	7 199
Under året nedlagda kostnader	5 363	20 138	0	0
Under året genomförda omfördelningar	-14 051	-21 919	-101	-7 098
Utgående balans	5 211	13 899	0	101

Not 15 Andelar i koncernföretag

	LO		
	2017	2016	
Ingående anskaffningsvärde	940 188	940 188	
Förvärv	0	0	
Avyttring	0	0	
Resultat från handelsbolag	0	0	
Summa	940 188	940 188	
Ingående uppskrivningar	343 198	343 198	
Avyttring	0	0	
Utgående ackumulerade uppskrivningar	343 198	343 198	
Ingående nedskrivningar	-15 550	-15 550	
Förvärv	0	0	
Avyttring under året	0	0	
Utgående ackumulerade nedskrivningar	-15 550	-15 550	
Bokfört värde	1 267 836	1 267 836	
Koncernen	Org nr	Säte	Kapitalandel
Bantorget Finans AB	556152-4595	Stockholm	100%
Brunnsvik Förvaltning AB	556737-3195	Stockholm	100%
Bantorget Utveckling AB	556716-7167	Stockholm	100%
Bantorget Egendom AB	556953-0040	Stockholm	100%
Bantorget Förvaltning AB	556057-7388	Stockholm	100%
Spaden Fastighets AB	556225-1230	Stockholm	75%
Fastighetsbolaget Neårgniv AB	559131-0825	Stockholm	75%
Bantorget Redovisning AB	556638-0464	Norrköping	100%
Örenäs Slott Hotell och Konferens AB	556736-9854	Landskrona	100%
Örenäs Slott och Egendom AB	556798-5857	Stockholm	100%
Kungslagern Holding AB	556875-2694	Stockholm	51%
Lagern 11 AB	556761-8037	Stockholm	51%
LO-TCO Rättsskydd AB	556150-9257	Stockholm	90%
Strykjärnet i Norrköping HB	916694-5544	Norrköping	100%
HB Klockan	916501-8079	Stockholm	51%
Klockans Garage AB	556640-8620	Stockholm	51%
Utbildningsförlaget Brevskolan Ek förening	702000-2601	Stockholm	96%
Riva del Sole (spa)	67520536	Italien	68%
RICERT AB	559106-4729	Stockholm	100%
Responsible Investors Alliance Sweden AB	559106-4778	Stockholm	100%

LO	Röstandel	Antal andelar aktier	Bokfört värde	
			2017	2016
Bantorget Förvaltning AB	100%	250 000	1 258 360	1 258 360
Utbildningsförlaget Brevskolan Ek förening	96%	19 750	0	0
LO-TCO Rättsskydd AB	90%	63 000	9 476	9 476
Summa			1 267 836	1 267 836

Not 16 Fordringar hos koncernföretag

	LO	
	2017	2016
Ingående nominellt värde	3 000	3 000
Förändringar	-3 000	0
Utgående ackumulerat nominellt värde	0	3 000
Ingående nedskrivningar	0	0
Återlagda nedskrivningar under året	0	0
Utgående ackumulerade nedskrivningar	0	0
Utgående bokfört restvärde	0	3 000

Not 17 Andelar i intresseföretag

	Koncernen		LO	
	2017	2016	2017	2016
Ingående anskaffningsvärde	119 183	86 748	8 515	2 665
Förvärv	109 884	15 765	967	5 850
Omklassificering	0	3 000	0	0
Resultat från intresseföretag	11 939	13 770	0	0
Avyttring	-6 957	-100	-200	0
Utgående ackumulerat nominellt värde	234 049	119 183	9 282	8 515
Ingående nedskrivningar	-2 950	0	-2 950	0
Årets nedskrivningar	-967	-2 950	-967	-2 950
Utgående ackumulerade nedskrivningar	-3 917	-2 950	-3 917	-2 950
Utgående bokfört värde	230 132	116 233	5 365	5 565
Koncernen och LO		Org nr	Säte	andel
Fairtrade Sverige AB		556554-0415	Stockholm	50,0%
AB Folkets Hus i Stockholm		556050-3103	Stockholm	32,1%
Facket Medlemsförmåner i Sverige AB		556616-9404	Stockholm	25,0%
LO Mediehus AB		556036-4613	Stockholm	29,0%
Runö Fastigheter HB		969723-2107	Stockholm	39,6%
Täljö Utveckling nr 4 AB		556750-5069	Stockholm	40,0%
Västerkulla Hotell Holding AB		556981-3214	Stockholm	49,5%
Politism AB		556964-1094	Stockholm	25,5%
Byggkultur Sverige AB		556170-7315	Stockholm	40,0%
Byggkultur Mälardalen AB		556947-5352	Stockholm	33,0%
Bantorget Hyresbostäder AB		559085-6737	Stockholm	25,0%
SHH Landbolaget AB		559079-0324	Stockholm	25,0%
LO	Röstandel	Antal andelar aktier	Bokfört värde 2017	2016
Fairtrade Sverige AB	50,0%	2 000	1 575	1 575
Facket Medlemsförmåner i Sverige AB	25,0%	250	500	700
Politism AB	25,5%	12 750	3 000	3 000
LO Mediehus AB	29,0%	1 450	290	290
			5 365	5 565

Koncernen	Röstandel	Antal andelar aktier	Bokfört värde 2017	2016
Fairtrade Sverige AB	50,0%	2 000	6 663	5 063
AB Folkets Hus i Stockholm	32,1%	77 173	37 503	29 359
Facket Medlemsförmåner i Sverige AB	25,0%	250	1 722	1 659
LO Mediehus AB	29,0%	1 450	3 315	1 902
Täljö Utveckling nr 4 AB	40,0%	40 000	120	120
Västerkulla Hotell Holding AB	49,5%	19 800	41 415	40 658
Politism AB	25,5%	12 750	1 551	2 185
BOLO Bostad AB	50,0%	30 000	-	2 880
Byggkultur Sverige AB	40,0%	1 920	30 037	29 858
Byggkultur Mälardalen AB	33,0%	50	168	176
Bantorget Hyresbostäder AB	25,0%	12 500	55 601	13
SHH Landbolaget AB	25,0%	125	52 037	-
Rödstu Hage AB	25,0%	125	-	2 360
Summa redovisas som Andelar i intresseföretag			230 132	116 233
Runö Fastigheter HB	39,6%	400	-6 394	-3 904
Summa ingår i posten Övriga kortfristiga skulder			-6 394	-3 904
Netto bokfört värde			223 738	112 329

Not 18 Andra långfristiga värdepappersinnehav

	Koncernen		LO	
	2017	2016	2017	2016
Ingående anskaffningsvärde	309 188	410 497	96 776	96 776
Förvärv	28	28	0	0
Omklassificering	0	-3 000	-3 000	-3 000
Avyttring	-92 656	-98 337	0	0
Utgående anskaffningsvärde	216 560	309 188	93 776	93 776
Ingående nedskrivningar	-98 830	-9 512	-5 562	-5 562
Avyttring	89 318	-89 318		
Upplösning	0	0	0	0
Utgående ackumulerade nedskrivningar	-9 512	-98 830	-5 562	-5 562
Utgående restvärde enligt plan	207 048	210 358	88 214	88 214
			Bokfört värde	
Moderföretagets innehav	Antal	Kvotvärde	2017	2016
Fora AB	500	50	0	0
AFA Livförsäkringsaktiebolag	5	500	0	0
AMF Pensionsförsäkring AB	350	3 500	0	0
AFA Sjukförsäkringsaktiebolag	150	1 500	0	0
Boo Energi ek förening	8	680	0	0
FFI BFR 10 000	10	1 117	0	0
Gershedens Folkets Hus stödförening	100	10 000	0	0
LOs Försäkringshandelsbolag	45	88 211	88 214	88 214
Politism AB	12 750	12 750	0	0
Maison Syndicale	1 234	0	0	0
Summa			88 214	88 214
Dotterföretagens innehav	Antal	Kvotvärde	2017	2016
Aftonbladet Hierta AB	7 200	7 200	108 000	108 000
Aberdeen Fastighetsfond Sverige AB	0	0	0	2 027
Aberdeen Residential Sweden AB	0	0	0	1 311
Riksbyggen ek förening	2 087	1 043	1 043	1 031
Övrigt			9 775	9 775
Summa			118 818	122 144
Summa koncernen			209 049	212 374

Not 19 Andra långfristiga fordringar

	Koncernen		LO	
	2017	2016	2017	2016
Ingående nominellt värde	191 621	241 060	300	388
Tillkommande fordringar	12 401	40 398	0	0
Omklassificeringar	0	0	0	0
Amorteringar, avgående fordringar	-13 976	-89 837	0	-88
Utgående ackumulerat värde	190 046	191 621	300	300

Not 20 Förutbetalda kostnader och upplupna intäkter

	Koncernen		LO	
	2017	2016	2017	2016
Förutbetalda hyror	1 291	3 111	0	0
Upplupna ränteintäkter	2 176	3 106	0	0
Upplupna anslag	1 465	1 468	1 465	1 468
Förutbetalda pensionspremier	123	88	0	88
Förutbetalda intäkter	23 142	20 707	0	0
Övriga poster	31 212	24 616	20 211	17 848
Summa	59 409	53 096	21 676	19 404

Not 21 Kortfristiga placeringar

	Koncernen		LO	
	Marknadsvärde	Bokfört värde	Marknadsvärde	Bokfört värde
2017				
Värdepappersfonder	1 973 945	1 461 210	0	0
	1 973 945	1 461 210	0	0
2016				
Värdepappersfonder	1 809 053	1 426 576	0	0
	1 809 053	1 426 576	0	0

Not 22 Ändamålsbestämda medel

	Koncernen		LO	
	2017	2016	2017	2016
Reserverade medel för solidaritetsarbete	7 675	11 668	7 675	11 668
	7 675	11 668	7 675	11 668

Not 23 Obeskattade reserver

	LO	
	2017	2016
Periodiseringsfond	45 800	72 800
	45 800	72 800

Not 24 Avsättning för pensioner och liknande förpliktelser

	Koncernen		LO	
	2017	2016	2017	2016
Pensionsåtaganden som inte täcks genom realstiftelse				
Belopp vid årets ingång	66 425	64 856	60 345	58 252
Under året avsatt	0	2 253	0	2 093
Upplösning	-2 935	-785	-588	0
Valutakursdifferens	60	101	0	0
Belopp vid årets utgång	63 550	66 425	59 757	60 345

Not 25 Övriga avsättningar

	Koncernen		LO	
	2017	2016	2017	2016
Belopp vid årets ingång	755	2 302	0	0
Årets förändring	26 989	-1 547	0	0
Belopp vid årets utgång	27 744	755	0	0

Not 26 Uppskjuten skatt

Temporära skillnader föreligger i de fall tillgångars eller skulders redovisade respektive skattemässiga värden är olika. Temporära skillnader avseende följande poster samt underskottsavdrag har resulterat i uppskjutna skattefordringar och -skulder:

	Koncernen		LO	
	2017	2016	2017	2016
Uppskjutna skattefordringar				
Fastigheter, nedskrivningar	5 107	5 200		
Övriga avdragsgilla temporära skillnader	0	0		
Summa	5 107	5 200	0	0
Uppskjutna skatteskulder				
Övriga skattepliktiga temporära skillnader	170	215	170	139
Obeskattade reserver	39 952	34 262		
Summa	40 122	34 477	170	139

Not 27 Långfristiga skulder

Nedan anges den del av långfristiga skulder som förfaller till betalning mellan ett och fem år efter balansdagen.

	Koncernen		LO	
	2017	2016	2017	2016
Skulder till kreditinstitut	575 891	585 493	0	0
Övriga långfristiga skulder	20 682	9 382	0	0
	596 573	594 875	0	0

Derivatinstrument

I koncernen förekommer ränteswapavtal, som tecknats i syfte att säkra sig för fluktuationer i räntor. Värdet av avtalen är negativt på grund av nuvarande ränteläge.

HB Klockan

Nominellt belopp 36 800 tkr. Genomsnittlig löptid 3 år. Marknadsvärde -1 550 tkr

Lagern 11 AB

Nominellt belopp 513 333 tkr. Genomsnittlig löptid 7 år. Marknadsvärde -56 063 tkr.

Not 28 Skuld till kreditinstitut

	Koncernen		LO	
	2017	2016	2017	2016
Redovisas som kortfristig skuld	23 487	24 288		
Redovisas som långfristig skuld	575 891	585 493		
Summa	599 378	609 781	0	0

Not 29 Checkräkningskredit

Beviljat belopp på checkräkningskredit uppgår i koncernen till 31 874 tkr (35 043 tkr).

Not 30 Upplupna kostnader och förutbetalda intäkter

	Koncernen		LO	
	2017	2016	2017	2016
Semesterlöner	15 297	15 467	10 254	10 225
Upplupna sociala avgifter	19 406	16 851	16 083	11 158
Förskottsinsbetalade hyror	20 062	30 979	1 760	2 204
Förutbetalda anslag	15 292	6 482	15 292	6 482
Förskottsinsbetalda medlemsavgifter	350	2 003	350	2 003
Övriga poster	16 939	17 241	8 004	9 420
Summa	87 346	89 023	51 743	41 492

Not 31 Ställda säkerheter

	Koncernen		LO	
	2017	2016	2017	2016
För egna avsättningar och skulder				
Fastighetsinteckningar				
-Avseende skuld till kreditinstitut	684 251	712 136	0	0
Summa ställda säkerheter	684 251	712 136	0	0

Not 32 Eventualförpliktelser

	Koncernen		LO	
	2017	2016	2017	2016
Skulder i delägda handelsbolag	47 653	56 940	0	0
Borgensförbindelser	5 000	22 900	20 000	22 900
Eventualskulder	4 017	5 062	5 000	0
Kapitalinvesteringsåtagande	193 793	250 000	0	0
Summa ansvarsförbindelser	250 463	334 902	25 000	22 900

Not 33 Inköp och försäljning mellan koncernföretag

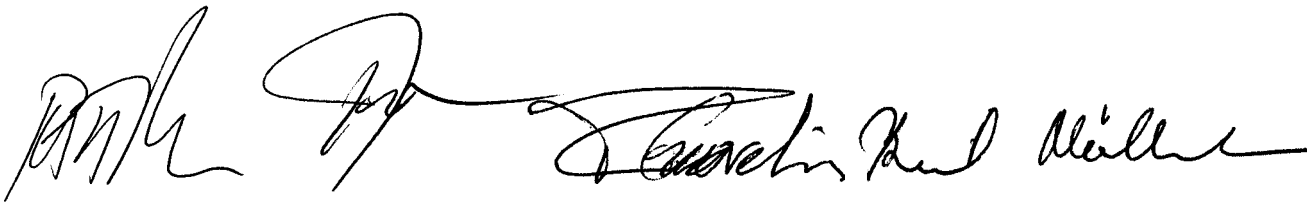
Nedan anges andelen av årets inköp och försäljning avseende koncernföretag.

	LO	
	2017	2016
Inköp från dotterföretag i förhållande till externa kostnader	2,6%	3,4%
Försäljning till dotterföretag i förhållande till verksamhetens intäkter	0,5%	0,6%

Not 34 Väsentliga händelser efter balansdagen

Inga väsentliga händelser har inträffat efter balansdagen.

Stockholm 2018-05-07

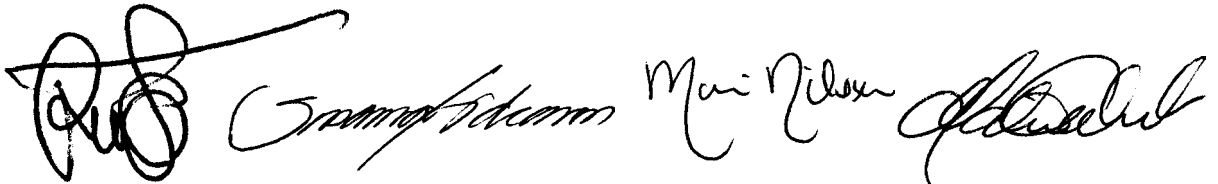


Karl-Petter Thorwaldsson

Thorbjörn Johansson

Therese Guovelin

Berit Müllerström




Per-Olof Sjöö

Susanna Gideonsson

Marie Nilsson

Malin Ackholt

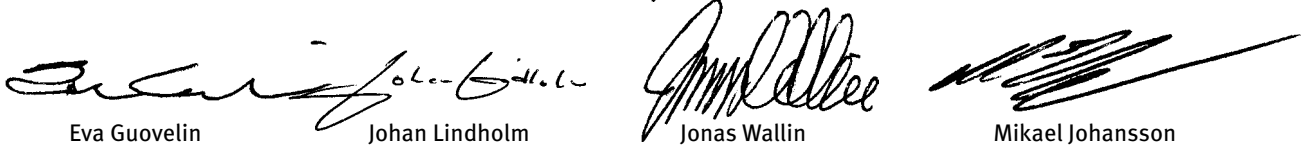


Valle Karlsson

Tommy Wreeth

Jan Granvik

Tobias Baudin



Eva Guovelin

Johan Lindholm

Jonas Wallin

Mikael Johansson



Magnus Pettersson

Mats Jutterström

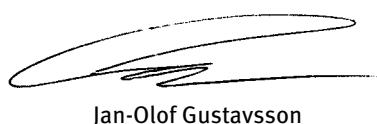
Vår revisionsberättelse har lämnats 2018-05-07



Sune Johnson
Auktoriserad revisor



Ulf Andersson



Jan-Olof Gustavsson



Britta Lepp

Bilagor

Medlems- och organisationsstatistik

Tabell 1. LO-förbundens medlemsstatistik 2017–12.31

Förbund	Män	Kvinnor	Totalt	Jämfört med 12/31/2016
Byggnads	100 743	1 404	102 147	480
Elektrikerna	24 577	542	25 119	-166
Fastighets	15 427	14 492	29 919	36
GS-Facket	39 629	8 935	48 564	-527
Handels	53 270	103 221	156 491	75
Hotell- och restaurang	11 738	18 728	30 466	-141
IF Metall	247 033	65 540	312 573	-230
Kommunal	110 696	400 649	511 345	858
Livs	18 151	10 457	28 608	-768
Musikerna	2 028	498	2 526	13
Målarna	12 729	1 476	14 205	115
Pappers	12 009	2 273	14 282	-301
Seko	77 870	29 571	107 441	-3 681
Transport	49 277	9 392	58 669	-1 900
Summa	775 177	667 178	1 442 355	-6 137
Procentuell andel	54%	46%		-0,42%

Tabell 2. Förbund, avdelningar och medlemmar i LO 2003–2017

År	Förbund	Avdelningar	Medlemmar totalt	Kvinnor	Män	Förändring procent
2003	16	451	1 892 135	868 690	1 023 445	-1,4%
2004	16	444	1 861 321	853 141	1 008 180	-1,6%
2005	16	433	1 831 385	839 115	992 270	-1,6%
2006	15	355	1 803 800	826 934	976 866	-1,5%
2007	15	339	1 674 524	767 223	907 301	-7,2%
2008	15	328	1 610 489	737 105	873 384	-3,8%
2009	14	287	1 564 767	718 629	846 138	-2,8%
2010*	14	281	1 527 986	702 787	822 513	-2,4%
2011**	14	253	1 498 859	690 361	805 866	-1,9%
2012***	14	223	0	0	0	-0,8%
2013	14	223	0	0	0	-1,2%
2014	14	208	1 465 510	683 109	782 401	-0,3%
2015	14	234	1 467 417	684 438	782 979	0,1%
2016	14	231	1 448 492	670 697	777 795	-1,3%
2017	14	232	1 442 355	667 178	775 177	-0,4%

* Musikerförbundets 2 686 medlemmar ingår endast i totala medlemsantalet.

**Musikerförbundets 2 632 medlemmar ingår endast i totala medlemsantalet.

***Musikerförbundets 2 641 medlemmar ingår endast i totala medlemsantalet.

Tabell 3. Antal medlemmar per förbund 2008–2017

Förbund	2008	2009	2010	2011	2012	2013	2014	2015	2016	2017
Byggnads	114 657	113 156	110 348	106 013	104 051	102 573	102 550	102 139	101 667	102 147
Elektrikerna	26 084	25 636	25 189	24 625	24 216	23 827	23 858	23 705	25 285	25 119
Fastighets	34 251	33 480	32 720	31 509	30 758	29 539	29 761	29 893	29 883	29 919
Grafiska	21 388	-	-	-	-	-	-	-	-	-
GS-facket	-	62 188	58 293	56 197	54 203	51 741	50 784	49 963	49 091	48 564
Handels	149 504	148 389	145 266	144 891	149 076	151 553	154 388	157 233	156 416	156 491
Hotell- och restaurang	39 244	35 877	33 812	33 007	31 071	29 711	30 784	30 156	30 607	30 466
IF Metall	391 004	369 900	354 322	348 287	337 705	325 387	317 253	315 978	312 803	312 573
Kommunal	513 284	508 930	506 878	504 600	506 912	510 364	514 388	521 974	510 487	511 345
Livs	37 359	35 829	35 001	33 318	32 023	31 090	30 623	30 089	29 376	28 608
Musikerna	2 770	2 724	2 686	2 632	2 641	2 605	2 604	2 519	2 513	2 526
Målarna	15 505	15 178	14 999	14 890	14 823	14 454	14 346	14 137	14 090	14 205
Pappers	19 980	18 749	17 799	16 935	16 879	16 127	15 477	15 007	14 583	14 282
Seko	136 596	131 986	128 034	123 639	120 642	119 058	116 644	113 902	111 122	107 441
Skogs- och Trä	46 738	-	-	-	-	-	-	-	-	-
Transport	62 125	62 745	62 639	61 742	61 964	61 643	62 050	60 722	60 569	58 669
LO	1 610 489	1 564 767	1 527 986	1 502 285	1 486 964	1 469 672	1 465 510	1 467 417	1 448 492	1 442 355

Tabell 4. Medlemmar under 25 år respektive 30 år 2017–12–31

Förbund	Män	Kvinnor	Antal medl. under 25 år	Procent av medl. totalt	Män	Kvinnor	Antal medl. under 30 år	Procent av medl. totalt
Byggnads	16 212	455	16 667	20,2%	27 955	718	28 673	34,7%
Elektrikerna	3 652	146	3 798	17,6%	6 715	246	6 961	32,2%
Fastighets	471	276	747	2,8%	1 483	1 039	2 522	9,3%
GS-facket	2 387	456	2 843	7,1%	5 707	1 098	6 805	17,0%
Handels	7 174	16 910	24 084	18,2%	14 935	30 553	45 488	34,3%
Hotell- och restaurang	1 477	2 818	4 295	15,0%	3 051	5 166	8 217	28,7%
IF Metall	9 898	4 964	14 862	5,9%	45 354	21 558	66 912	26,8%
Kommunal	8 315	26 925	35 240	6,9%	19 915	62 370	82 285	16,1%
Livs	1 243	636	1 879	7,7%	2 986	1 477	4 463	18,3%
Musikerna	41	22	63	2,7%	150	77	227	9,8%
Målarna	1 691	727	2 418	20,2%	3 107	1 110	4 217	35,3%
Pappers	580	131	711	5,0%	1 388	318	1 706	11,9%
Seko	-	-	5 633	7,7%	-	-	14 217	19,4%
Transport	-	-	5 221	9,9%	-	-	11 887	22,6%
LO totalt	53 141	54 466	118 461	9,3%	132 746	125 730	284 580	22,4%

Studiestatistik 2017

LOs Kunskapssystem

	Antal deltagare 2016	Antal deltagare 2017
Allmänfacklig utbildning	440	357
Arbetsrätt och förhandling	330	364
Bolagsstyrelse	104	70
Ekonomi	34	58
Information och opinion	195	136
Organisation och ledarskap	181	183
Pedagogik/Lärande/Handledare	27	40
Politik	0	16
Totalt	1311	1224

Nätutbildning per år

	2014	2015	2016	2017
Om A-kassan	557	270	0	0
EU-en fråga för oss i facket	94	2	0	0
Facklig politisk ordlista	13	544	413	212
Facklig solidaritet och människosyn	205	205	123	0
Förtroendemannalagen FML	792	608	403	441
Hjälp till nytt jobb - omställningsstöd	1 087	1 099	811	350
Lagen om anställningsskydd	812	656	717	715
Pensionsboken på nätet - under arbete 2015-2016, publ. dec. 2016	603	0	386	1 445
Samtalsträning	586	423	336	747
Semesterlagen	3 552	770	671	0
Skolorganisatören	238	105	0	0
Studieledighetslagen	915	789	466	423
The Defenders	65	216	140	188
Upphandling av omställning	493	422	459	260
Vad är ett kollektivavtal? - publ. sep. 2016	0	0	36	129
Totalt	10 012	6 109	4 961	4 910

Yttranden till offentliga myndigheter 2017

LOs styrelse har yttrat sig över följande remisser:

Arbetsmarknadsdepartementet

- Ett arbetsliv i förändring – hur påverkas ansvaret för arbetsmiljön?, SOU 2017:24
- Ett entreprenörsansvar i bygg- och anläggningsbranschen, Ds 2017:30
- Ett nationellt centrum för kunskap om och utvärdering av arbetsmiljö, SOU 2017:28
- Nya regler i arbetslöshetsförsäkringen om bland annat förtroendeuppdrag och uttag av pension
- Promemoria gällande konventionen (nr 189) om anständiga arbetsvillkor för hushållsarbete, Ds 2017:10

Finansdepartementet

- Beskattning och betalning av skatt vid tillfälligt arbete i Sverige
- En effektivare flytträtt av försäkringssparande
- En ny lag om försäkringsdistribution, Ds 2017:17
- Finansiering av infrastruktur med privat kapital, SOU 2017:13
- Fokus premiepension, SOU 2016:61
- Kvalitet i välfärden, SOU 2017:38
- Ordning och reda i välfärden, SOU 2016:78
- Skatt på finansiell verksamhet, SOU 2016:76
- Slopade skattefrihet för förmån av hälso- och sjukvården
- Ytterligare verktyg för makrotillsyn
- Återinförande av skattereduktion för fackföreningsavgift

Justitiedepartementet

- Stärkt ställning för arbetskraftsinvandrare på arbetsmarknaden, SOU 2016:91

Näringsdepartementet

- För Sveriges landsbygder – en sammanhållen politik för arbete, hållbar tillväxt och välfärd, SOU 2017:1

Socialdepartementet

- Samlad kunskap – stärkt handläggning, SOU 2017:25
- Sjukpenning i avvaktan på slutligt besked, SOU 2017:4

Utbildningsdepartementet

- Det stämmer! Ökad transparens och mer lika villkor, SOU 2016:66
- En gymnasieutbildning för alla – åtgärder för att alla unga ska påbörja och fullfölja en gymnasieutbildning, SOU 2016:77
- Samling för skolan – Nationell strategi för kunskap och likvärdighet, SOU 2017:35
- Ökade möjligheter till grundläggande behörighet på yrkesprogram och ett estetiskt ämne i alla nationella program (U2017/03537(GV))

LOs arbetsutskott har yttrat sig över följande remisser:

Arbetsmarknadsdepartementet

- En karensdag mindre i arbetslöshetsförsäkringen
- Förslag till nytt direktiv om balans mellan arbets- och privatliv
- Körkortslån, Ds 2017:35
- Utstationering och vägtransporter, Ds 2017:22

Finansdepartementet

- Begränsad uppräknings av skiktgränserna för statlig inkomstskatt för 2018
- Delningsekonomi på användarnas villkor, SOU 2017:26
- Höjd beskattning av sparande på investeringsparkonto och i kapitalförsäkring

- Höjd särskild inkomstskatt för utomlands bosatta
- Karens för statsråd och statssekreterare, SOU 2017:3
- Personalliggare i fler verksamheter
- Sänkt skatt för pensionärer
- Sänkt skatt för personer med sjukersättning och aktivitetsersättning
- Utvidgat växa-stöd för den först anställda sänkta arbetsgivaravgifter för aktiebolag och handelsbolag
- Vissa förslag till ändringar i lagen om offentlig upphandling med anledning av Valförordningens förslag
- Vissa skattefrågor gällande ideella föreningar, registrerade trossamfund och kollektivavtalsstiftelser
- Ändrade regler för Första-Fjärde AP-fonderna
- Översyn av skattereglerna för delägare i fåmansföretag, SOU 2016:75

Finansinspektionen

- Förslag till skärpt amorteringskrav för hushåll med höga skuldkvoter

Justitiedepartementet

- Arbetsplatsinspektioner och höjd särskild avgift, Ds 2017:16
- En ny kamerabevakningslag, SOU 2017:55
- Ett modernare utskökningsförfarande, SOU 2016:81
- Ett starkt straffrättsligt skydd mot människohandel och annat utnyttjande av utsatta personer, SOU 2016:70
- EU-direktiv om vissa insolvensfrågor
- Genomförande av säsongsanställningsdirektivet, Ds 2017:27
- Kvalificerad välfärdsbrottslighet – förebygga, förhindra, upptäcka och beivra, SOU 2017:37
- Meddelarskyddslagen – fler verksamheter med stärkt meddelarskydd, SOU 2017:41
- Ny dataskyddslag, SOU 2017:39
- Ny lag om företagshemligheter, SOU 2017:45
- Så stärker vi den personliga integriteten
- Ökad insyn i partiets finansiering – ett utbyggt regelverk, SOU 2016:74

Kulturdepartementet

- Bättre skydd mot diskriminering, SOU 2016:87
- En gränsöverskridande mediepolitik. För upplysning, engagemang och ansvar, SOU 2016:80
- Nästa steg? – Förslag för en stärkt minoritetspolitik, SOU 2017:60

Miljö- och energidepartementet

- Kraftsamling för framtidens energi, SOU 2017:02
- Remiss av förslag till Europaparlamentets och rådets förordning om ändring av direktiv 2003/87/EG för att förlänga nuvarande begränsade räckvidd för luftfartsverksamhet och förbereda för genomförande av en global marknadsbaserad åtgärd från och med 2021
- Styrmedel för att förebygga uppkomst av avfall i syfte att främja en cirkulär ekonomi, dir 2016:3

Näringsdepartementet

- 2016 års ändringar av sjöarbetskonventionen (Maritime Labour Convention) – Analys och förslag till genomförande (Transportstyrelsen)

Socialdepartementet

- Ansvar för de försäkringsmedicinska utredningarna
- Enklare att föra över premiepensionsrätt samt borttagande av föreskrifter om hustrutillägg
- För en god och jämlik hälsa - En utveckling av det folkhälsopolitiska ramverket, SOU 2017:4
- Förslag om ändrad beräkning av livränta vid arbetsskada
- Förslag om införande av tre fjärdedels nivå för närståendepening
- Förstärkt rehabilitering för återgång i arbete
- Karensavdrag – en mer rättvis självrisk, Ds 2017:18
- KOM (2016) 815 Förslag om ändringar i Europaparlamentets och rådets förordning (EG) nr 883/2004 av den 29 april 2004 om samordning av de sociala trygghetssystemen samt förordning (EG) nr 987/2009 om tillämpningsbestämmelser om förordning (EG) nr 883/2004 av den 29 april 2004 om samordning av de sociala trygghetssystemen

- Nästa steg på vägen mot en mer jämlik hälsa
 - Förslag för ett långsiktigt arbete för en god och jämlik hälsa, SOU 2017:47
- Stärkt skydd av sjukpenninggrundande inkomst för studerande
- Svensk social trygghet i en globaliserad värld, SOU 2017:5
- Ökad insyn i välfärden, SOU 2016:62

Svenska ILO-kommittén

- 2016 års ändringar av 2006 års Sjöarbetskonvention
- ILO report VII (1) – Abrogation of six international labour Conventions and withdrawal of three international labour Recommendations

Sveriges Riksbank

- Byte av målvariabel och introduktion av variationsband

Utbildningsdepartementet

- Brett deltagande i högskoleutbildning
- Entreprenad, fjärrundervisning och distansundervisning, SOU 2017:44
- Ett öppnare och enklare system för tillträde till högskoleutbildning på grundnivå, SOU 2017:20
- Förslag till Europaparlamentets och rådets direktiv om proportionalitetsprövning före antagandet av ny reglering av yrken (KOM(2016)822 slutlig) och Meddelande från kommissionen till Europaparlamentet, rådet, Europeiska ekonomiska och sociala kommittén och regionkommittén med reformrekommendationer för reglering av professionella tjänster (KOM(2016)820 slutlig)
- Politisk information i skolan – ett led i demokratiuppdraget, SOU 2016:4
- Samling för skolan – Nationell strategi för kunskap och likvärdighet, SOU 2017:35
- Utbildning, undervisning och ledning – reformvård till stöd för en bättre skola, SOU 2017:51

Utrikesdepartementet

- Förslag till Europaparlamentets och rådets förordning om att introducera ett elektroniskt europeiskt tjänstekort (KOM(2016)824 slutlig), Förslag till Europaparlamentets och rådets direktiv om ett ramverk för ett elektroniskt europeiskt tjänstekort med tillhörande bilaga (KOM(2016)823 slutlig) samt Förslag till Europaparlamentets och rådets direktiv om en anmälningsprocedur för tillståndsförfaranden och krav relaterade till tjänster (KOM(2016)821 slutlig)
- Förslag till Europaparlamentets och rådets förordning om villkoren och förfarandet för kommissionen att begära och tillhandahålla information från företag i förhållande till den inre marknaden och närliggande områden. KOM (2017) 257
- Förslag till Europaparlamentet och rådets förordning om upprättande av en ram för granskning av utländska direktinvesteringar i Europeiska Unionen, KOM (2017) 487 samt tillhörande meddelande från kommissionen till Europaparlamentet, Europeiska rådet, rådet, Ekonomiska och sociala kommittén och Regionkommittén med titeln Att välkomna utländska direktinvesteringar men samtidigt skydda vitala intressen 2017 (494).
- Proposal for a Regulation of the European Parliament and of the Council on establishing a single digital gateway to provide information, procedures, assistance and problem solving services and amending Regulation (EU) No 1024/2014. KOM (2017) 256
- Remiss om kommissionens förslag till Europaparlamentets och rådets förordning om ändring av förordning om skydd mot dumpad import och om skydd mot subventionerad import från länder som inte är medlemmar i Europeiska unionen

Producerat material 2017

Allmänt

- Språkguide för LO-kansliet
- Handbok för styrelseuppdrag

Arbetsmarknad

- Anställningsformer och arbetstider 2017
- Facklig anslutning år 2017
- Så vill LO skapa tryggare jobb

Arbetsrätt och medbestämmande

- Vad gäller vid kränkning av skyddsombud
- När och mot vem kan RSO ställa arbetsmiljökrav

Ekonomisk politik

- LOs förslag om Utbildningsjobb för stärkt etablering
- Ekonomiska utsikter – våren 2017
- Ekonomiska utsikter – hösten 2017
- Makteliten 2017

Facklig utbildning

- Facklig utbildning – När du kan
- Riktlinjer och stöddokument för tvärfacklig studieverksamhet

Internationellt

- EU behöver förändras!

Jämställdhet

- Sveriges jämställdhetsbarometer 2017 – Tid, makt och pengar
- För ett jämlikt Sverige
- Jämlikhet – Så funkar det
- Jämliket – Så funkar det, version 2
- Sjuk av jobbet

Lönepolitik och avtal

- Bemanningsavtalet
- Kollektivavtal Samhall
- Bilagor till Kollektivavtal Samhall
- Lönerapport 2017

In English

- The Swedish Security System
- Presentation: LO, The Swedish Trade Union Confederation
- EU needs to be changed!
- International questions and climate issues
- Inequality is bad for business
- Time, power and money

Ungdomsverksamhet

- Hur fungerar den svenska arbetsmarknaden
- Så funkar det på jobbet

Social- och välfärdspolitik

- LO presenterar: Extra pengar om du blir sjuk
- Extrapengar vid föräldraledighet – en utvärdering av föräldrapenningtillägget 2017

Facket försäkrar

- Blankettguiden 2017
- Checklista Byggnads 2017
- Checklista Elektrikerna 2017
- Checklista Fastighets 2017
- Checklista GS 2017
- Checklista Handels 2017
- Checklista HRF 2017
- Checklista IF Metall 2017
- Checklista Kommunal 2017
- Checklista Livs 2017
- Checklista Målarna 2017
- Checklista Musikerna 2017
- Checklista Pappers 2017
- Checklista Seko 2017
- Checklista Transport 2017
- Dina avtalsförsäkringar – kooperativt anställda arbetare 2017
- Dina avtalsförsäkringar – privatanställda arbetare 2017

- Ditt uppdrag som försäkringsinformatör 2017
- Grundutbildning för försäkringsinformatörer 2017
- Handbok för försäkringsinformatörer 2017
- Ersättning när du är föräldraledig – A6-format 2017
- Kooperationens avtalspension KAP – ett viktigt tillägg – A6-format 2017
- Avtalspension SAF-LO – ett viktigt tillägg – A6-format 2017
- Kollektivavtalad försäkring vid dödsfall – A6-format 2017
- Om du förlorar ditt jobb – A6-format 2017
- Om du blir skadad på jobbet – A6-format 2017
- Extra pengar om du blir sjuk – A6-format 2017
- Ersättning när du är föräldraledig – A7-format 2017
- Kooperationens avtalspension KAP – ett viktigt tillägg – A7-format 2017
- Avtalspension SAF-LO – ett viktigt tillägg – A7-format 2017
- Kollektivavtalad försäkring vid dödsfall – A7-format 2017
- Om du förlorar ditt jobb – A7-format 2017
- Om du blir skadad på jobbet – A7-format 2017
- Extra pengar om du blir sjuk – A7-format 2017

